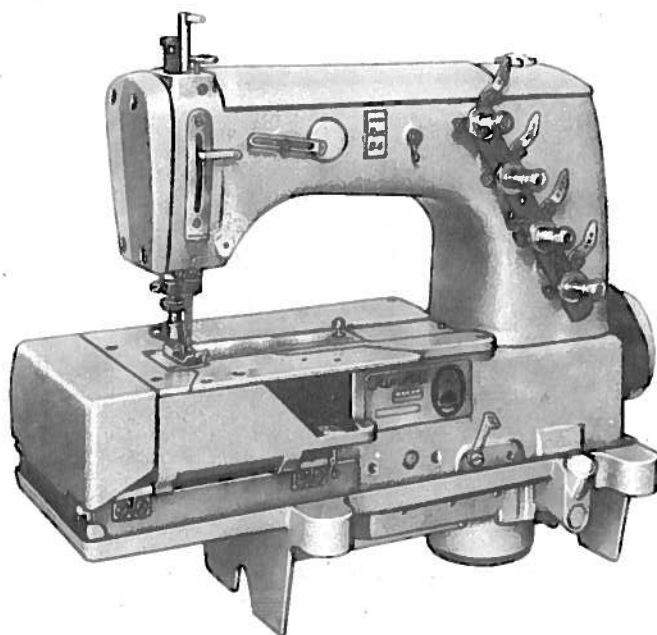


Rumoldi



CATALOGO PEZZI DI RICAMBIO
classe B.64.0

e derivate

n°27

INDICE

PRESENTAZIONE

I - IDENTIFICAZIONE DELLA MACCHINA	Pag. 5
II - DATI TECNICI DI CLASSE	" 5
III - DATI TECNICI SPECIFICI	" 6

ISTRUZIONI

I - INSTALLAZIONE E MESSA A PUNTO	" 9
a - Piazzamento della testa	" 9
b - Montaggio della trasmissione	" 9
c - Riempimento bacinella con olio lubrificante	" 9
d - Montaggio e regolazione organi di cucitura	" 10
II - IMPIEGO	" 14
a - Infilatura	" 14
b - Cambio ago	" 15
c - Regolazione pressione piedino	" 15
d - Regolazione tensioni	" 15
e - Variazione lunghezza punto	" 15
f - Anomalie dovute a impropria conduzione della macchina	" 16
III - MANUTENZIONE	" 17
a - Ogni giorno	" 17
b - Ogni settimana	" 17
c - Ogni tre mesi	" 17
d - Montaggio della bacinella	" 17

CATALOGO PEZZI RICAMBIO

I - NORME DI CONSULTAZIONE	" 21
a - Presentazione	" 21
b - Norme	" 21
II - PROCEDURE DI ORDINAZIONE	" 21
a - Per tutti i particolari	" 21
b - Per gli aghi	" 21
III - TAVOLE	" 23
IV - INDICE GENERALE DEI PARTICOLARI	" 42

PRESENTAZIONE

I. IDENTIFICAZIONE DELLE MACCHINE

a) Numeri caratteristici

1. Ogni macchina e' identificata da:
 - n° di classe o sottoclasse di appartenenza;
 - n° di matricola
2. Il numero di classe o sottoclasse di appartenenza risulta:
 - inciso su targhetta applicata mediante collante su base
3. Il numero di matricola della macchina e' stampigliato sulla base nella parte posteriore e sulla targhetta

II. DATI TECNICI DI CLASSE

Le macchine illustrate nel presente catalogo sono del tipo piane a braccio, con due aghi sfasati punto catenella doppia con e senza differenziale ed hanno le caratteristiche sotto riportate :

1. Ago diritto sistema RIM.64 - finezza da 80 a 100.
2. Differenziale regolabile.
3. Allungapunto ad eccentrico.
4. Lunghezza punto variabile da 22 a 7 punti per pollice.
5. Rapporto differenziale: fino a 2:1.
6. Interasse aghi esterni mm.0,4 a 12 sfasati da 3,6 a 5.
7. Velocità da 4500 a 5000 giri al minuto.
8. Lubrificazione con pompa a doppio stadio per mandata e recupero olio.
9. Potenza installata 1/2 HP.
10. Ingombro della testa: 500 x 260 altezza 420.
11. Peso KG. 42 circa.

III. DATI TECNICI SPECIFICI

TIPO MACCHINA	CARATTERISTICHE TECNICHE						USI SPECIFICI
	calibro mm.	N. aghi	copert. super.	N. livi	diffe- renzia.	V A R I E	
B. 64.0	0,4 3,6	2	no	4	no		Per cuciture rinforzate pantaloni e giacche.
B. 64.2	4,8 3,6	2	no	4	no	guida speciale orlatrice a doppio in- castro.	Per cuciture a doppio incastro su tute, pi- giama, camicie, ecc.
B. 64.2/C	4,8 3,6	2	no	4	si	guida a doppio o semplice risvolto.	Per bordare le coperte.
B. 64.3	6 5	2	no	4	no		Per cuciture a doppio incastro su tute, pi- giama, camicie, ecc.
B. 64.3/A	6 5	2	no	4	no		Per cuciture a doppio incastro e per attac- care contemporaneamente sotto il risvolto una fettuccia di rinforzo.
B. 64.8/C	9 5	2	no	4	no	guida piegatrice doppia.	Per attaccare frontalini agli slips da uomo.
B. 64.8/CA	9 5	2	no	4	no	due guide piegatrici doppie.	Per attaccare contemporaneamente due stri- sce agli slips, ai corpi da uomo, ecc.
B. 64.8/CV	9 5	2	no	4	no	telaio di guida speciale.	Per attaccare strisce di passamaneria su maglieria.
B. 64.8/C3	9 5	2	no	4	no		Per attaccare fettuccia battitacco sull'orlo dei pantaloni.
B. 64.8/F3	10,5 5	2	no	4	no		Per attaccare fettuccia battitacco sull'orlo dei pantaloni.
B. 64.8/N	12 5	2	no	4	no	guida piegatrice doppia.	Per attaccare frontalini agli slips da uomo.
B. 64.8/NA	12 5	2	no	4	no	due guide piegatrici doppie.	Per attaccare contemporaneamente due stri- sce agli slips, ai corpi da uomo.
B. 64.8/NR	12 5	2	no	4	no	piegino speciale.	Per la ribattitura delle cuciture precedente- te eseguite.
B. 64.8/NV	12 5	2	no	4	no	frenaggio e dispositivo di guida sulla barra porta piegino.	Per attaccare strisce di passamaneria su maglieria.
B. 64.8/N3	12 5	2	no	4	no		Per attaccare fettuccia battitacco sull'orlo dei pantaloni.
B. 64.82/N	12	2	no	4	no	guida bordatrice.	Per attaccare collaretti su slips, ecc.

ISTRUZIONI DI:

- INSTALLAZIONE E
MESSA A PUNTO**
- IMPIEGO**
- MANUTENZIONE**

I. INSTALLAZIONE E MESSA A PUNTO

a) Piazzamento della testa

A motore già installato sul bancale, le operazioni per il piazzamento della testa sono le seguenti:

1. Forzare i quattro tamponi ammortizzatori sugli appositi perni dei supporti.
2. Piazzare la testa della macchina sul tavolo centrando i fori inferiori della testa sui perni degli ammortizzatori.

b) Montaggio della trasmissione

1. Livellare la testa della macchina agendo sui dadi dei bulloni che fissano i supporti alla tavola.
2. Serrare i controdadi dei bulloni suddetti.
3. Montare la cinghia di trasmissione secondo lo schema (fig. 1).
4. Assicurarsi che l'esterno della cinghia aderisca alla puleggia della pompa.
5. Registrare la tensione della cinghia agendo sullo snodo del motore.

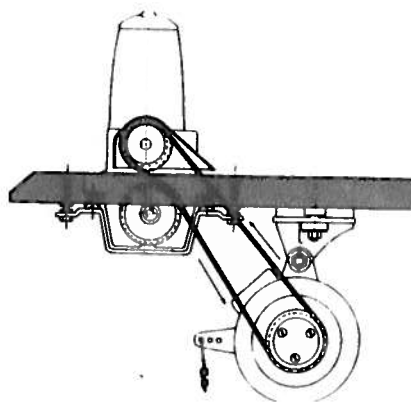


fig. 1

c) Riempimento bacinella con olio di lubrificazione (fig. 2)

1. Svitare la spia filettata A.
2. Versare l'olio VR. 604 (Esso Standard Teresso 43) nella misura di gr. 580. Tenere presente che la lattina E contiene gr. 850 di olio.
3. Controllare che il livello dell'olio sia compreso fra le due righe rosse nella spia C.
4. A riempimento terminato riavvitare la spia A.
5. Prima di far funzionare la macchina, è bene lubrificare a mano la parte superiore ed inferiore della barra d'ago.
6. Far funzionare a vuoto la macchina a bassa velocità per circa 5 minuti aumentando progressivamente la velocità sino a raggiungere quella d'impiego.

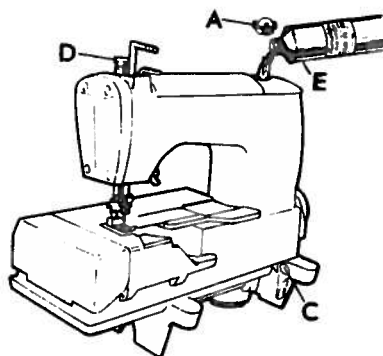


fig. 2

c) Montaggio e regolazione organi di cucitura

Nota: Le operazioni sotto descritte servono per effettuare la fasatura della macchina

1. Calibri di fasatura occorrenti:

- S 1651 00 per esecuzione quote come da fig. 3
- S 1652 00 per esecuzione quote come da fig. 7

2. Smontaggio preliminare di:

- piano di lavoro
- carter superiore del braccio (senza spia olio)
- carter laterale braccio

3. Posizionamento dell'ago (fig. 3)

Nota: La barra d'ago al punto morto superiore ha una distanza di sicurezza dal braccio di mm 1,5. Questa condizione viene ottenuta nel montaggio della macchina. Si consiglia perciò di non variare detta quota.

- Il posizionamento degli aghi deve essere eseguito con aghi RIM 64 finezza 100
- Inserire la fascetta A sulla barra d'ago B, montare sul perno D il morsetto C serra aghi bloccandolo nell'apposita nicchia con la vite E
- Montare il perno porta aghi D nel foro della barra d'ago serrandolo leggermente con la vite H
- Introdurre l'ago di destra e bloccarlo
- Montare la placca d'ago ed eseguire la misura X dal piano della placca alla punta dell'ago di destra. Usare il calibro S 1651,00.
- Rilevare la misura X dell'apposita tabella (tabella fasature)
- Bloccare la fascetta A con la vite H che fissa il perno porta aghi, assicurandosi che la fascetta sia bene in battuta verso l'alto contro la barra d'ago
- Regolare il pernino di fermo F applicato sulla fascetta in modo che tocchi il morsetto serra aghi C. Bloccare a fondo la vite G.
- Allentare leggermente la vite H onde permettere al morsetto porta aghi di ruotare.
- Montare la placca campione corrispondente all'interasse della macchina da fasare
- Montare l'ago mancante e centrare gli aghi sui fori della placca campione
- Assicurarsi che il morsetto sia sempre in battuta sul pernino F, quindi bloccare bene la vite H.
- Smontare la placca campione.

Nota: in mancanza della placca campione, usare la placca di dotazione della macchina.

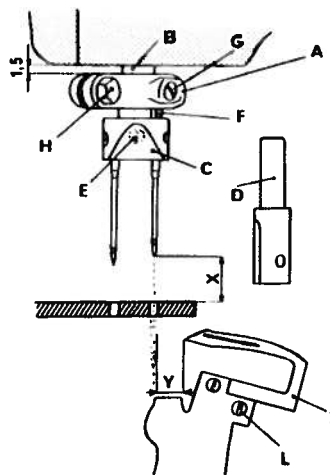


fig. 3

4. Fasatura crochet inferiore interno (destra)

- Inserire fino in fondo il crochet Z nell'apposita sede e bloccarlo sul piano del gambo con la vite L (fig. 3).
 - Regolare l'eccentrico B (fig. 9) per lo spostamento frontale del crochet, in modo che la tacca D incisa sull'albero corrisponda alla tangente superiore della vite C.
 - Bloccare a fondo le viti C ed E dell'eccentrico B.
 - Eseguire la misura D col calibro S. 1652.00 per biella comando crochet (fig. 10) agendo sul dado S.
 - Rilevare la misura D nell'apposita tabella (tabella fasature).
- Nota:** Tale quota e' da ritenersi indicativa e puo' essere suscettibile di successive modifiche.
- Ricercare la misura Y (tabella fasature) dalla punta del crochet all'ago di destra (fig. 3)
 - Allentare i controdadi A e C (fig. 10) e ruotare il perno B in un senso o nell'altro fino ad ottenere la misura Y (fig. 3).
 - Bloccare leggermente i due controdadi A e C (fig. 10).
 - Controllare che la punta del crochet, nella sua corsa verso sinistra, passi a circa 0,05 mm dall'incavo dell'ago di destra. Se cio' non avvenisse, regolare il gruppo mediante la vite F (fig. 9).
 - Controllare che il foro dell'ago di destra, nella sua corsa discendente, collimi con il foro del crochet (fig. 4).

TABELLA FASATURE

CLASSE DELLE MACCHINE	AGO	X	Y	D
B. 64.0	RIM. 64	8,2	1,8	4 ÷ 5
B. 64.2 - B. 64.2C - B. 64.3 - B. 64.3 A - B. 64.8 C - B. 64.8 CA B. 64.8/CD - B. 64.8 CD - B. 64.8 C3 - B. 64.8/F3	RIM. 64	8,2	1,8	2,5
B. 64.8/N - B. 64.8/NR - B. 64.8 NV - 64.8/N3 - B. 64.8 NA B. 64.82/N	RIM. 64	8,2	1,8	0,5÷2,5

- Se la corsa del crochet e' ritardata o anticipata, bisogna allentare i due grani interni M dell'eccentrico N della biella O (fig.10) e, tenendo fermo l'eccentrico M, ruotare il volantino della macchina in modo da ottenere la condizione voluta

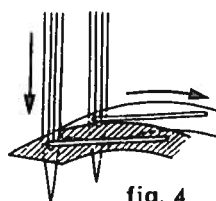


fig. 4

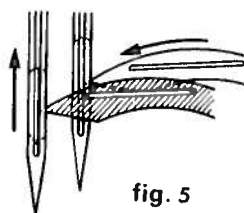


fig. 5

- Controllare che la punta del crochet, nella sua corsa verso sinistra, quando e' a filo della tangente sinistra dell'ago, si trovi nel centro dell'incavo dello stesso (fig. 5).

Nota: Se questa condizione non si verificasse, si deve allungare o accorciare la corsa del crochet agendo sulla vite S (fig.10) variando cosi' la quota D.

In questo caso si devono poi rivedere tutte le condizioni di fasatura eccetto quelle descritte nel primo capoverso.

- Bloccare i controdadi A e C (fig.10).

Nota: Quando si sposta la biella per eseguire la misura D (fig.10), tenere presente che l'eccentrico N sia sempre centrato rispetto alla testa di biella O. In caso di eccessivi spostamenti, modificare la posizione del tubetto di lubrificazione P spostandolo adeguatamente in modo che la mezziera coincida con il centro del foro esistente sulla testa di biella O.

- Montare il crochet di sinistra e controllare che la punta, nella sua corsa verso sinistra, passi a 0,05 mm dall'incavo dell'ago di sinistra.

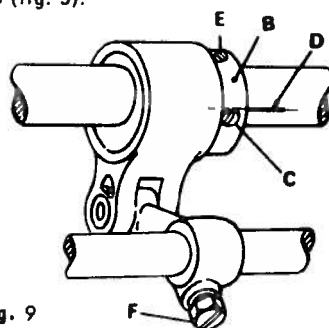


Fig. 9

Montaggio salva ago (fig. 6)

- Montare la squadretta di supporto salva ago A sulla base della macchina fissandola leggermente con le viti B.
- Montare il salva ago C sulla squadretta A, facendo attenzione che sia in battuta su di questa, fissandolo con le viti D.
- Verificare che l'ago nella sua corsa discendente sfiori il salva ago come illustrato in fig. 7.
- Bloccare le viti B.
- Montare l'ago mancante e le piastrine E ed F.
- Facendo scendere gli aghi controllare che questi si trovino con le piastrine E ed F nelle condizioni illustrate in fig. 8.
- Fissare le viti B e G.

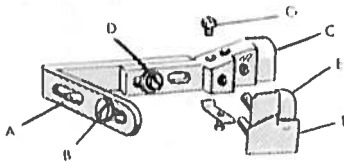


Fig. 6



Fig. 7

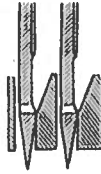


Fig. 8

5. Montaggio e regolazione griffe (fig.11)

Montaggio griffe su porta griffe

- Montare con la vite C la griffa anteriore differenziale A nella sua sede della slitta porta griffa B
- Montare la griffa principale D senza bloccarla a fondo sulla squadretta porta griffa E tramite le due viti H.
- Collocare il tutto sul braccio porta griffa ed allineare approssimativamente la griffa D con la A.

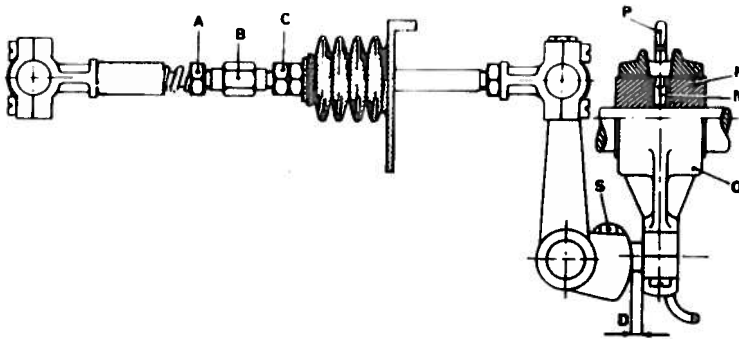


Fig. 10

Centratrice griffe (fig.11)

- Allentare le due viti G.
- Montare la placca d'ago e centrare in senso laterale la griffa A nelle feritoie della placca d'ago spostando l'intero gruppo differenziale F
- Bloccare le viti G.
- Allineare perfettamente la griffa principale D.
- Togliere la placca d'ago. Smontare la squadretta porta griffa E ed eseguire il bloccaggio a fondo della griffa D sulla squadretta E tramite le viti H

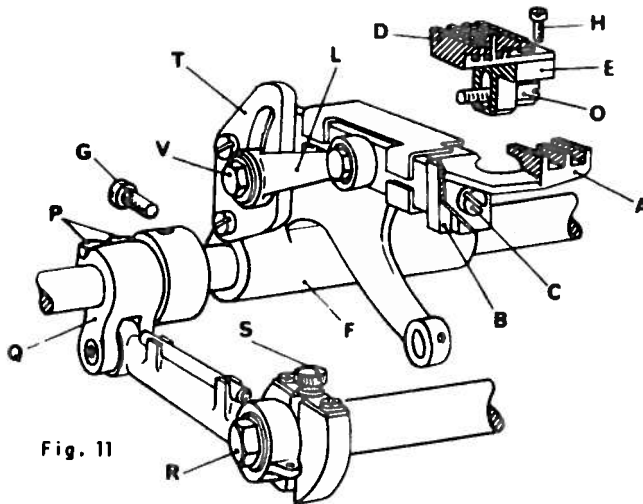


Fig. 11

- Rimontare di nuovo la squadretta E e bloccare leggermente con la vite O.
- Rimontare la placca d'ago e, facendo ruotare il volantino nel senso di marcia, far scorrere le griffe nella placca d'ago.
- Se le griffe toccassero la placca d'ago sul fondo delle feritoie, allentare le viti P della forcella Q.
- Ruotare il gruppo F ed eseguire la centratura delle griffe rispetto alle feritoie della placca d'ago.
- Bloccare leggermente le viti P.

Regolazione differenziale (fig.11)

- Allentare la vite V.
- Far scorrere la leva L nella feritoia del settore T fino a trovare la giusta posizione.
- Bloccare la vite V.

Regolazione in altezza

- Regolare in altezza le griffe in modo che nella massima alzata, il fondo del dente sia a filo del piano della placca; la cresta del dente viene così a sporgere di mm. 1,2.
- Bloccare a fondo le viti di fissaggio.

Regolazione lunghezza punto

- Per regolare la lunghezza del punto, si deve allentare il dado R (fig.11) e ruotare la vite S dell'allungapunto; in senso orario si accorcia il punto, in senso antiorario si allunga.
- Avere cura che le griffe, nella loro corsa massima, non tocchino le estremità delle feritoie della placca d'ago.
- Bloccare a fondo il dado R, le viti P, W, C ed O.

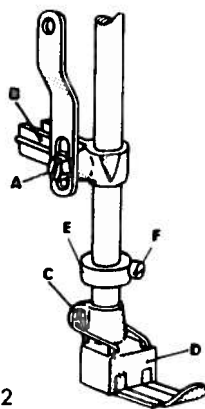


Fig. 12

6. Montaggio e regolazione del piedino (fig.12)

- Montare il piedino D nella sua barra, avendo cura che gli aghi siano centrati nella feritoia che permette il loro passaggio.
- Bloccare il piedino con la vite C.
- Assicurarsi che quando il piedino è sollevato dalla placca d'ago di circa mm. 4,5, i piattelli delle tensioni siano aperti. Per regolarne l'apertura, allentare la vite A e spostare adeguatamente la leva B.
- Bloccare la leva B con la vite A.
- Se la regolazione non fosse sufficiente, agire direttamente sulle aste porta tensioni.
- Posizionare l'anello di fermo E bloccandolo con le due viti F.

7. Regolazione camma tendifilo per crochet inferiore (fig. 13)

- Assicurarsi che la camma sia perfettamente centrata con la levetta fermafilo L e con l'astina A.
- Per poterla centrare, svitare leggermente le viti G ed H e farla scorrere sull'albero.
- Quando il crochet inizia la sua corsa da sinistra a destra, la camma deve iniziare a tirare il filo.
- Bloccare la camma con le viti G ed H.
- Infilare la macchina.
- Far prove di cucitura fissando la lunghezza del punto e controllando l'esatta posizione della camma.

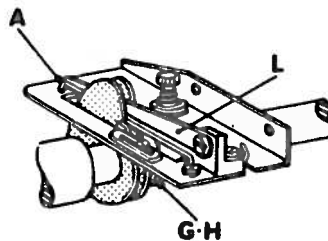
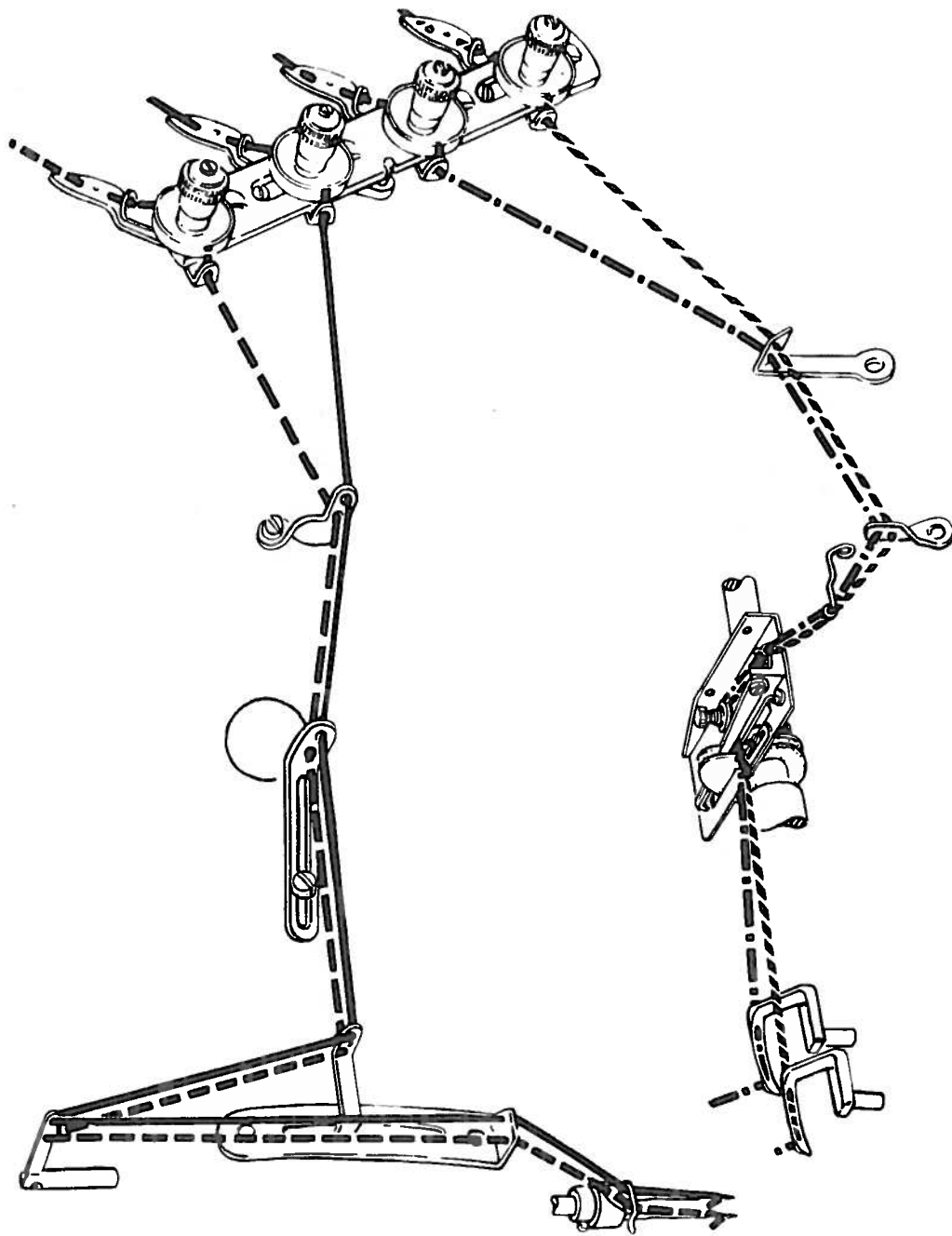


Fig. 13

II. IMPIEGO

a) Inflatura -



b) Cambio dell'ago

1. Spegner il motore.
2. Premere sul pedale che aziona il motore allo scopo di assicurarsi che la macchina sia assolutamente ferma.
3. Portare l'ago al punto morto superiore.
4. Allentare di mezzo giro la vite serra ago con cacciavite 1161 2
5. Estrarre l'ago.
6. Montare l'ago nuovo.
7. Lo scalfio passaggio crochet deve essere volto verso l'interno della macchina.
8. Impiegando la pinza in dotazione, assicurarsi che l'ago poggi sul fondo del foro.
9. Serrare la vite serra ago facendo attenzione a non variare il posizionamento dell'ago.
10. Non eccedere nel serraggio.

c) Regolazione pressione del piedino

1. Controllare il posizionamento corretto del piedino.
2. Gli aghi devono passare centrati nelle feritoie praticate sul piedino.
3. Per aumentare o diminuire la pressione del piedino, agire sul pomolo D (fig. 2).

d) Regolazione delle tensioni

1. Stringere le tensioni quel tanto da permettere la regolare formazione del punto. Nella maggior parte dei casi, la tensione del filo per il crochet inferiore va tenuta completamente allentata, stringendo la tensioncina applicata sulla piastra della camma tendifilo.

e) Variazione lunghezza punto (fig.11)

1. Sbloccare il dado R con l'apposita chiave.
2. Ruotare la vite S dell'allungapunto; in senso orario si accorcia il punto, in senso antiorario si allunga.
3. Bloccare il dado R.

f) ANOMALIE DOVUTE A IMPROPRIA CONDUZIONE DELLA MACCHINA

n°	Inconvenienti	Cause probabili
1	Punto irregolare	<ul style="list-style-type: none"> - Tensioni mal regolate - Tendifili mal regolati - Infilatura sbagliata - Filati non calibrati
2	Trasporto e sbandamento del tessuto	<ul style="list-style-type: none"> - Pressione del piedino insufficiente - Griffe mal regolate in altezza - Differenziale mal regolato
3	Salto del punto	<ul style="list-style-type: none"> - Crochet inferiore mal regolato rispetto agli aghi. - Aghi mal posizionati. - Camma tendifilo dei crochets inferiori mal regolata. - Salva ago troppo staccato dagli aghi.
4	Rottura del filo	<ul style="list-style-type: none"> - Tensione troppo serrata - Filo avvolto irregolarmente nella bobina
5	Rottura degli aghi	<ul style="list-style-type: none"> - Aghi storti - Aghi mal montati
6	Bucatura del tessuto	<ul style="list-style-type: none"> - Aghi spuntati - Aghi di finezza non appropriata alla placca - Aghi con punta non adatta
7	Perdita olio	<ul style="list-style-type: none"> - Serraggio bacinella mal effettuato - Soffietto bacinella per ricupero olio non centrato - Carter laterale braccio macchina insufficientemente bloccato
8	Mancanza di lubrificazione	<ul style="list-style-type: none"> - Livello olio troppo basso - Errato montaggio della cinghia - Tubetto superiore intasato - Filtro pompa lubrificazione intasato

III. MANUTENZIONE

a) Ogni giorno

1. Pulire sommariamente tutti gli organi della macchina che concorrono al trasporto ed alla formazione del punto
2. Controllare il livello dell'olio.

b) Ogni settimana

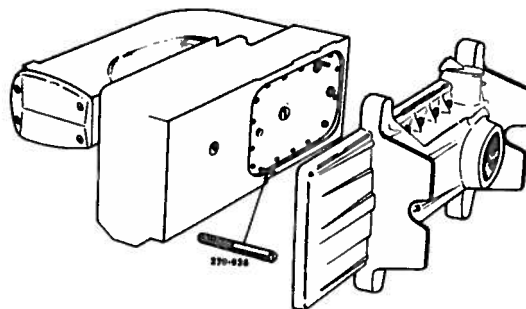
1. Togliere la placca d'ago e pulire griffe, crochets e trasporto.
2. Controllare livello olio ed eventualmente aggiungerne

c) Ogni tre mesi

1. Per mezzo della chiave in dotazione, smontare il tappo sotto la bacinella facendo uscire completamente l'olio.
2. Svitare l'astina 633-979 fissata internamente al tappo
3. Estrarre il filtro e pulirlo immergendolo in benzina.
4. Soffiare il filtro e tutto il tappo
5. Imbère il feltro con olio pulito.
6. Rimontare il tappo.
7. Riempire la macchina con 580 gr. di olio nuovo VR. 604 (Esso Standard Teresso 43)

IMPORTANTE

Nell'operazione 1 paragrafo c, avere l'avvertenza di non svitare subito completamente il tappo in modo che la maggior parte dell'olio possa uscire dalle feritoie laterali del tappo stesso (fig. 13).



d) Montaggio della bacinella (fig. 14)

1. Adagiare la macchina come in figura
2. Avvitare le due spine filettate 270-936 in due fori diametralmente opposti nella parte inferiore della macchina
3. Posizionare, tramite le dette spine, la bacinella priva del tappo inferiore disegno G.633-981 e completa del feltro 633-829, di guarnizione 603-248 e di gommino 633-212/1.
4. Avvitare la bacinella mediante le apposite viti senza bloccarle.
5. Sostituire le spine con le rimanenti due viti e bloccare.
5. Montare il tappo

CATALOGO

PEZZI RICAMBIO

I. NORME DI CONSULTAZIONE

a) Presentazione

- 1 Il catalogo pezzi di ricambio e' costituito da una serie di tabelle illustranti i vari organi o gruppi costituenti la macchina base
- 2 Onde facilitare la consultazione del catalogo, l'indice delle tavole riporta illustrata la posizione di ogni gruppo in seno alla macchina
- 3 I gruppi di trasformazione della macchina base sono illustrati in tavole singole
- 4 Su ogni tavola, i vari particolari componenti l'assieme illustrato, sono contrassegnati da un numero. I gruppi assieme i cui componenti non possono essere forniti separati, sono contrassegnati da lettere maiuscole dell'alfabeto. I particolari contrassegnati da un numero con l'asterisco non sono di normale dotazione delle macchine e possono essere forniti in caso di esigenze particolari di cucitura.
- 5 Il catalogo e' corredato da un indice generale sul quale e' riportato in progressione il numero di disegno di tutti i particolari componenti la macchina ed il numero della tavola sulla quale tali elementi sono illustrati.

II. PROCEDURE DI ORDINAZIONE

a) Per tutti i particolari

Onde garantirsi un tempestivo invio dei pezzi di ricambio occorrenti, e' assolutamente necessario attenersi scrupolosamente alle norme seguenti:

1. Indicare il numero di matricola della macchina;
2. Indicare il numero di disegno dei particolari richiesti;
3. Scrivere per esteso la denominazione del particolare stesso;
4. La quantita'.

IMPORTANTE

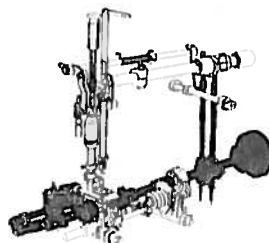
La Societa' RIMOLDI desidera poter analizzare qualsiasi caso di rottura, usura o anomalia riscontrata sui pezzi di ricambio di sua produzione. Per tale ragione, si prega di provvedere all'invio di tali pezzi, unitamente all'ordine dei ricambi.

b) Per gli aghi

- 1 Sulla macchina illustrata in questo manuale, si debbono montare aghi diritti sistema RIM 64
- 2 Il sistema dell'ago e la finezza sono marcati sul codolo dell'ago
3. La finezza indica il diametro medio espresso in centesimi di millimetro calcolato sulla lama dell'ago
4. Il sistema e la finezza sono stampati anche sulle buste degli aghi RIMOLDI
5. Si raccomanda, nel passare le ordinazioni, di precisare sempre chiaramente il sistema e la finezza dell'ago desiderato (esempio: n. 100 aghi finezza 80 sistema RIM 64)
6. In caso di dubbio, si unisca sempre all'ordinazione un ago campione o una bustina vuota del tipo di ago desiderato.
7. Per cuciture su materiali elastici od elasticizzati esistono aghi con punta a palla classificati SKU.

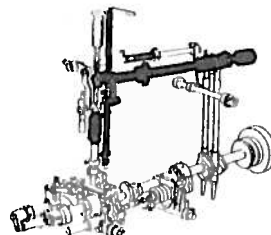
Albero principale infer.
con bielle - gruppo por-
ta griffa con differenz.

TAV. 1



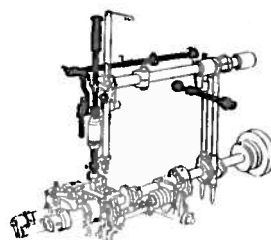
Albero super. comando
barra ago

TAV. 2



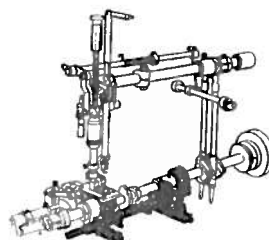
Albero comando alza
piedino - apertura
tensioni

TAV. 3



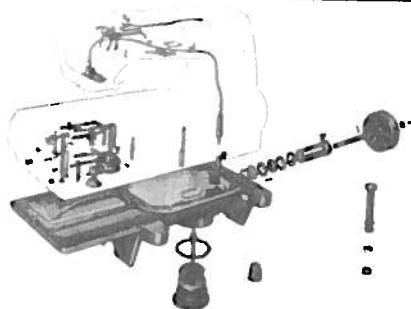
Albero e bielle comando
crochet inferiore

TAV. 4



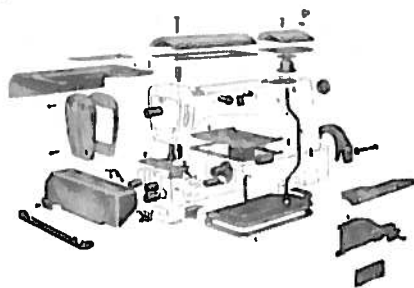
Bacinella con pompa olio
tubetti e stoppini di
lubrificazione

TAV. 5



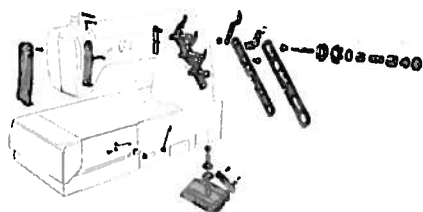
TAV. 6

Coperchi e piano
di lavoro



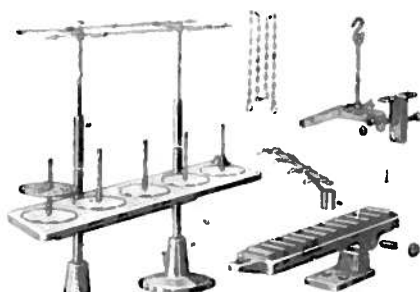
TAV. 7

Passafili e tendifili



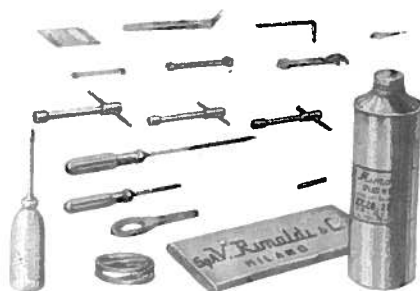
TAV. 8

Portabobine-pedalina-
leva comando laza piedino

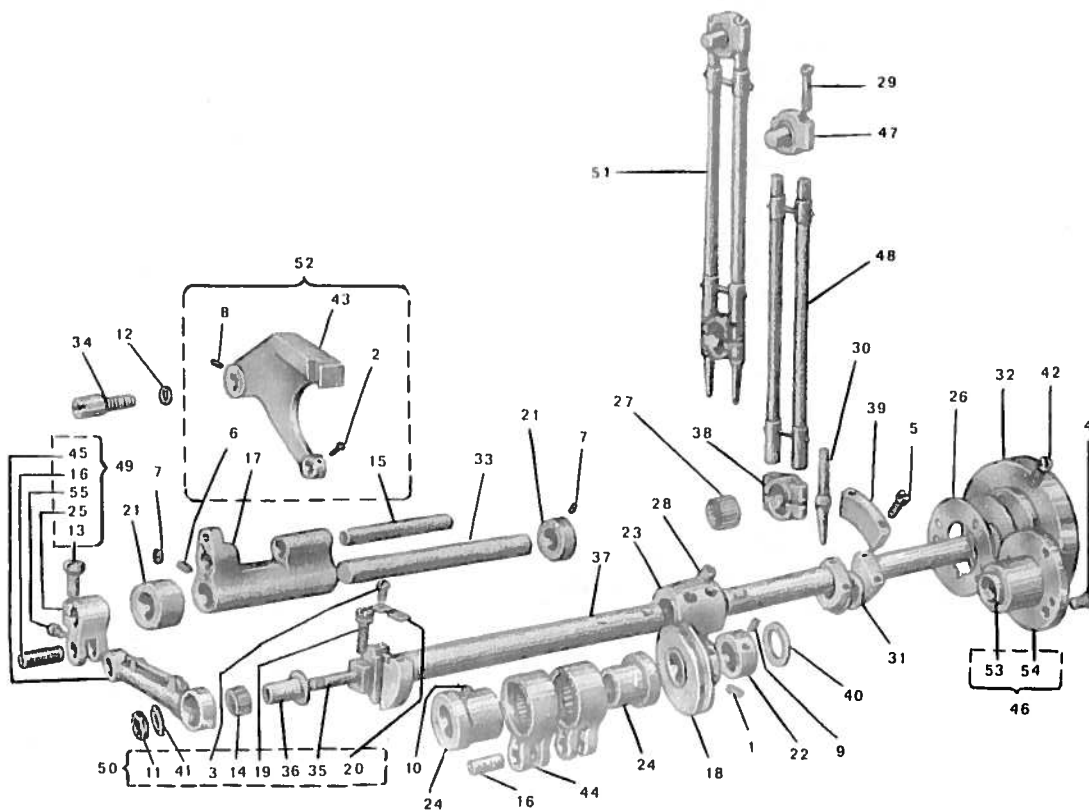


TAV. 9

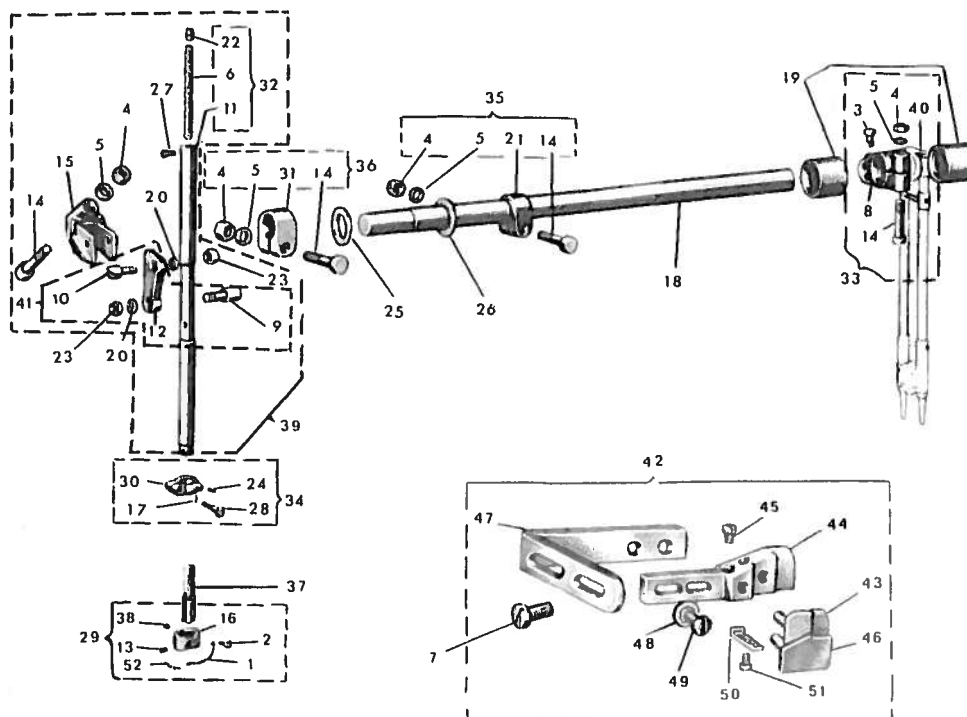
Accessori



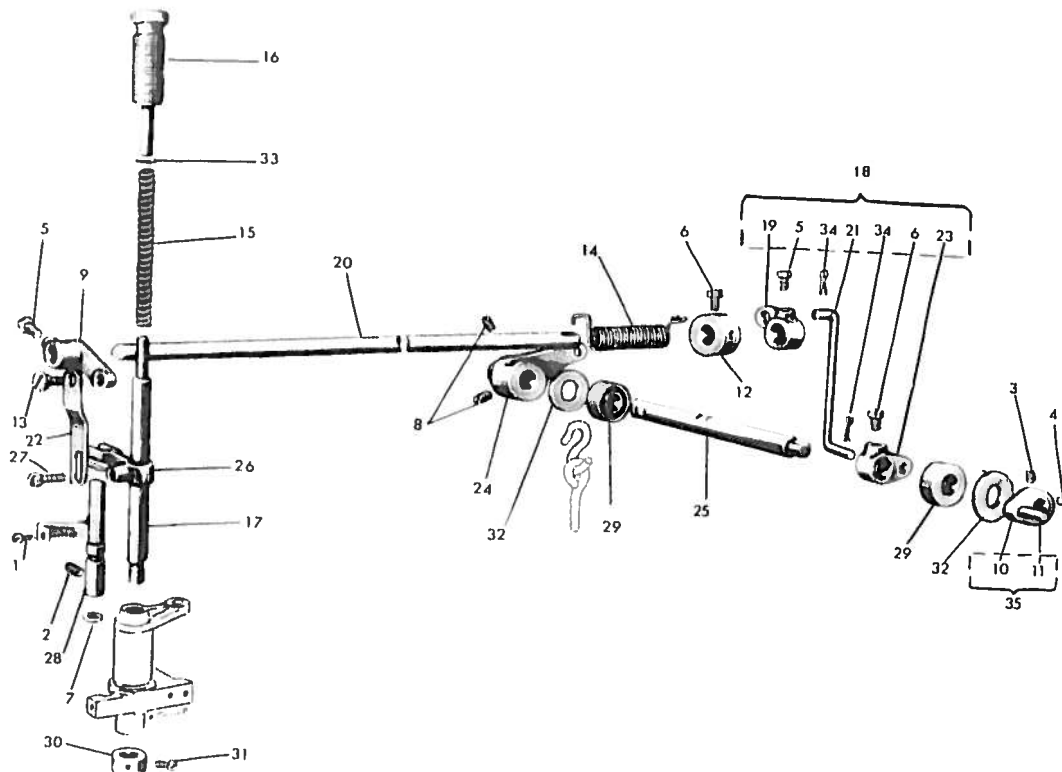
CLASSE B.64.0	Tav. 10	CLASSE B.64.8/N	Tav. 20
CLASSE B.64.2	Tav. 11	CLASSE B.64.8/NA	Tav. 21
CLASSE B.64.2/C	Tav. 12	CLASSE B.64.8/NR	Tav. 22
CLASSE B.64.3	Tav. 13	CLASSE B.64.8/NV	Tav. 23
CLASSE B.64.3/A	Tav. 14	CLASSE B.64.8/N3	Tav. 24
CLASSE B.64.8/C	Tav. 15	CLASSE B.64.82/N	Tav. 25
CLASSE B.64.8/CA	Tav. 16	PARTICOLARI FORNIBILI SOLO A RICHIESTA	Tav. 26 Tav. 27
CLASSE B.64.8/CV	Tav. 17		
CLASSE B.64.8/C3	Tav. 18	TAVOLA DELLE GUIDE	Tav. 28
CLASSE B.64.8/F3	Tav. 19	TABELLA DELLE GUIDE	Tav. 29



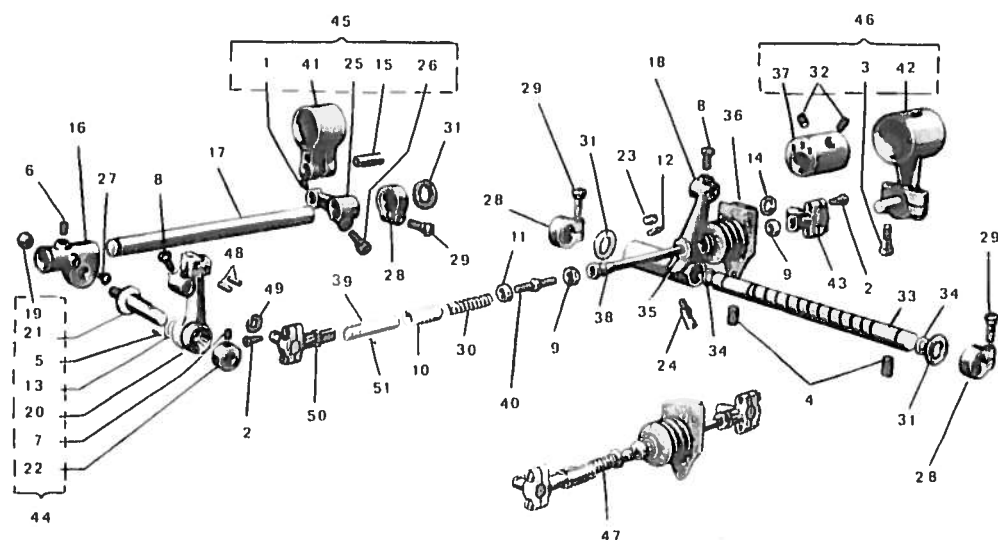
N° RIF.	N° DISEGNO	DENOMINAZIONE	QUANT.	N° RIF.	N° DISEGNO	DENOMINAZIONE	QUANT.
1	017 E 4	vite per commo	2	28	620 707 1	grani manicotto	4
2	003 A 4,5	vite	1	29	620 982	vite per biella principale	2
3	004 G 7	vite	2	30	620-983	vite per biella principale	2
4	006-G-12	vite	3	31	620-009	albero a gomito	1
5	007-M-15	vite	4	32	633-008	volantino	1
6	270-995	vite	2	33	633-041	perno per supporto oscill	1
7	017 E-5,5	vite	4	34	633-277	vite	1
8	017-E-7	vite	1	35	633-287	perno	1
9	017-F 4	vite	2	36	633-288	bussola	1
10	015-E 6	vite	2	37	633-319	perno	1
11	060-L-6	dado	1	38	633-580	occhio di biella	1
12	064-A-4,5	rondella	1	39	633-617	settore	2
13	270 975	vite	2	40	633-955	rondella	1
14	330-701	gabbia a rulli	1	41	633 960	rondello	1
15	603 022	perno	1	42	330 709	grano per volantino	2
16	603-023	perno	2	43	620-043	braccio porta griffa	1
17	620 040	supporto	1	44	PM.620-295	giunto completo per eccentrici	2
18	PM 633 259 1	tendifilo a camme	1	45	PM 633-037, 1	leva comando porta griffa	1
19	603 286	vite di registro	1	46	PM 633-229	flangia con bussola	1
20	603 289	piastrina	1	47	PM 633-585 2	testa di biella	1
21	603-720	anello di registro	2	48	G.633-996, 1	tirante completo	1
22	603-722	anello di registro	1	49	G 633 037, 1	gruppo leva comando p griffa	1
23	620-013 1	manicotto	1	50	G 633 287	eccentrico allunga punto	1
24	620-046	eccentrico	2	*51	G.633-585 1	biella principale completa	1
25	620-524	attacco	1	52	G.620-043	gruppo porta griffa con giunto	1
26	633-613	guarnizione	1	53	633-010	bussola per albero	1
27	620-706	rulli	30	54	633-229	flangia	1
				55	003-N-4,5	vite	1



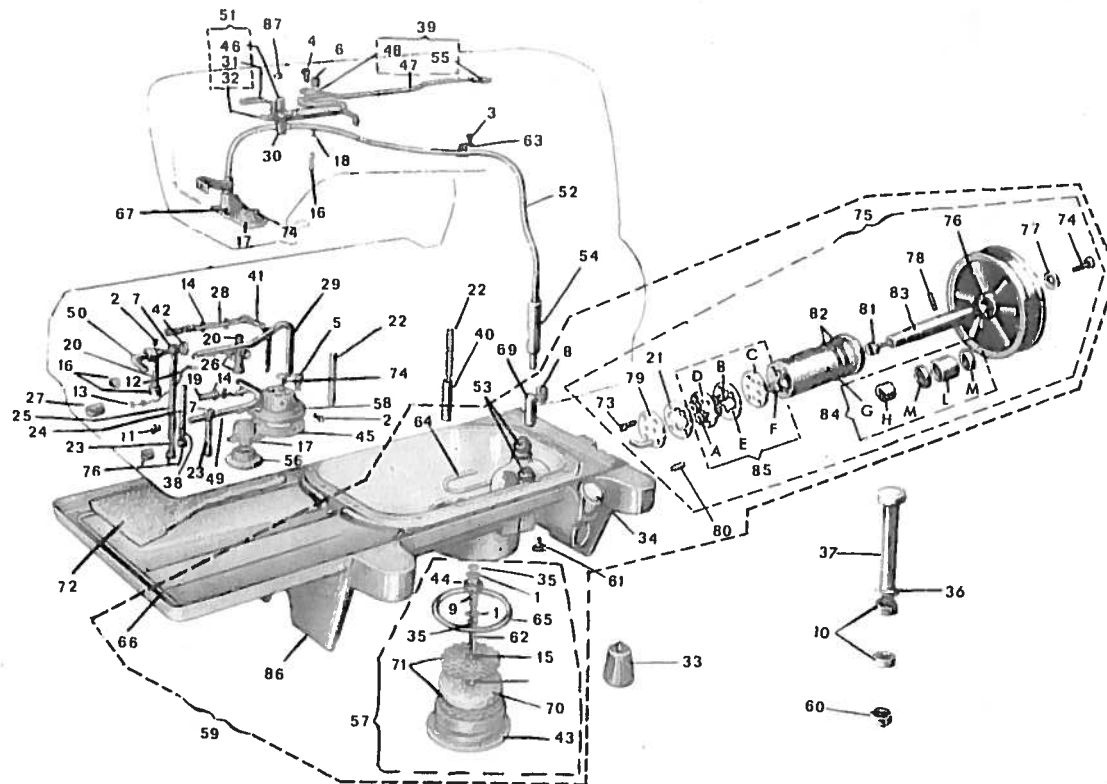
N° RIF.	N° DISEGNO	DENOMINAZIONE	QUANT.	N° RIF.	N° DISEGNO	DENOMINAZIONE	QUANT.
1	640-268	guidafilo	1	27	633-964	vite tendifilo	1
2	001-B-3,7	vite fissa guidafilo	2	28	633-967	vite	1
3	039-N-8	vite	1	29	G 640 554	morsetto serra aghi completo	1
4	059-G-6	dado	4	30	638-551 1	fascetta per barra ago	1
5	072-C-6	rondella	4	31	638-717	fascetta per barra ago	1
6	RG.4x55	stoppino	1	32	G 633-025	accoppiamento leva giunto barra	1
7	603-975	vite	2	33	G 633 014 1	leva e biella	1
8	633-014 2	leva	1	34	G 640-551	fascetta completa	1
9	633-022	perno per barra ago	1	35	G 633 716	fascetta	1
10	633-023	perno per barra ago	1	36	G 638-717	fascetta	1
11	633-025	barra per mozzo porta aghi	1	37	640-021	mozzo porta aghi	1
12	633-057 1	giunto per barra ago	1	38	025-E 5,5	vite fissa morsetto	1
13	016-E-3,5	vite fissa aghi	2	39	G 633-135	leva e giunto comando barra ago	1
14	633-134	perno a vite	4	40	G 633 585 1	biella	1
15	633-135	attacco comando barra ago	1	41	PM.633 067 1	giunto	1
16	640-554	morsetto serra aghi	1	42	G 640 109 1	salva ago completo	1
17	640-775	spina	1	43	PM 640 120	piastrina centrale	1
18	633-666	albero comando barra ago	1	44	640-109 1	corpo	1
19	633-704	cuscinetto a rulli	2	45	004-F-3	vite	1
20	633-710, 1	rosetta elastica	2	46	PM 640 119	piastrina esterna	1
21	633-716	fascetta	1	47	640-110	attacco	1
22	633-916	tappo	1	48	063-L-4	rondella	2
23	633-934	dado per perno barra ago	2	49	005-M 7	vite	2
24	016-A-2,5	grano	1	50	640-121	piastrino	1
25	633-951	rondella	1	51	004-F-4	vite	1
26	633-952	rondella	1	52	640-269	passafilo	1



N° RIF.	N° DISEGNO	DENOMINAZIONE	QUANT.	N° RIF.	N° DISEGNO	DENOMINAZIONE	QUANT.
1	004 M 6	vite per tubetto lubrificazione	1	19	633 468 1	leva superiore per tirante	1
2	016 F 10	vite fissa perno per guida	1	20	633 480	albero comando alza piedino	1
3	017 E 4,5	vite per leva albero tensioni	1	21	633 481 1	tirante per alza piedino	1
4	019 E 6	vite per leva tensioni	1	22	633 482	tirante per alza piedino	1
5	039 H 9	vite fissa leva alza piedino	3	23	633 484 1	leva per tirante	1
6	039 N 8	vite per leva alza piedino	2	24	633 485	leva comando alza piedino	1
7	330 702	guarnizioni perno guida	1	25	633-488	albero comando alza piedino	1
8	330 710	vite per leva comando alza piedino	2	26	633 489	guida a forcella alza piedino	1
9	603 483	leva per tirante alza piedino	1	27	633 490	vite fissa slitta alza piedino	1
10	603 486	leva sblocca tensione	1	28	633-491	perno per guida	1
11	603 487	spina per leva sblocca tensione	1	29	633 705	anello di tenuta per albero	2
12	603 718	anello per molla di tensione	1	30	633 723	anello di registro	1
13	603 972	vite a collare	1	31	633 940	vite per anello di registro	2
14	633 089	molla di torsione	1	32	633-953	rondella per albero	2
15	633 092 2	molla premi piedino	1	33	633-957	rondella per molla	2
16	633 093	pomolo regolazione molla piedino	1	34	633-483	coppiglia	2
17	633 095	barra porta piedino	1	35	PM 603 486	leva o spina sblocca tensione	1
18	G 633 481 1	tirante con leva alza piedino	1				

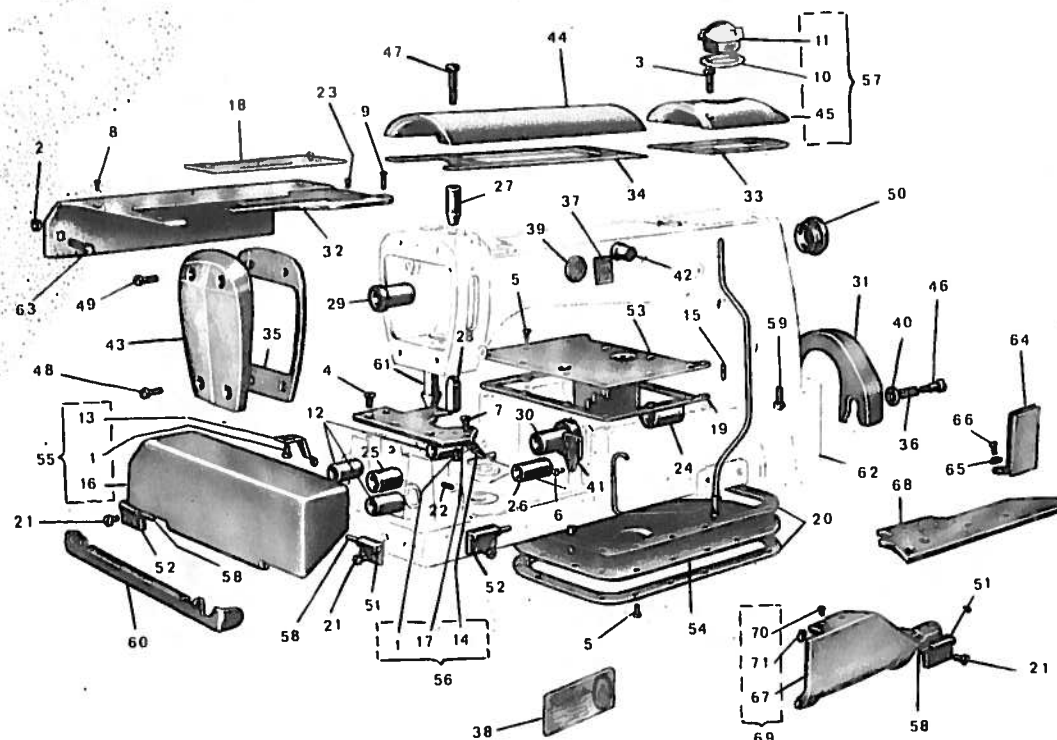


N° RIF.	N° DISEGNO	DENOMINAZIONE	QUANT.	N° RIF.	N° DISEGNO	DENOMINAZIONE	QUANT.
1	003-A-4,5	vite fissa perno	1	27	603 339	vite esagonale a punto	1
2	010-D-11,5	vite per biella	4	28	603 724	fascetta di registro	3
3	010-H-13,7	vite per biella	2	29	603 965	vite a testa esagonale	3
4	016-G-10	vite fissa perno	2	30	633 238	molla	1
5	633-706	rullini	40	31	603 989	rondella di supporto	3
6	017-E-5,5	vite per supporto	1	32	620 707 1	grano per manicotto	2
7	64-37-923	grano	2	33	633 514	perno per supporto	1
8	039-H-9	vite per leva	2	34	633 702	guarnizione per perno	2
9	059-B-5	dado per tirante	2	35	633 713	molla a spirale	1
10	620-382	bussola	1	36	633 714 2	manicotto para olio	1
11	060-E 5	dado per tirante	1	37	650 846 1	accentratore comando crochet	1
12	064-L-5	rondella per spina filettata	1	38	633 997	tirante per biella	1
13	633-926	distanziale	1	39	620 385	tirante per biella	1
14	080-D 6	rondella di fibra	1	40	633 384	tirante doppio per biella	1
15	603-023	perno per giunto	1	41	PM 620 295	giunto completo per eccentrici	1
16	603-063	supporto del porta crochet	1	42	PM 633 061 2	biella con perno a sfera	1
17	603-064	perno per supporto	1	43	PM 603 730	testa di biella	1
18	603-065	supporto oscillante	1	44	G 650 069	montaggio con	1
19	603-066	dado esagonale	1	45	G 620 298	gruppo comando	1
20	650-068	porta crochet inferiore	1	46	G 650 061 2	biella con eccentrico	1
21	633-069	perno	1	47	A5 633 730	biella con manicotto	1
22	633-070	ghiera	1	48	633 935	vite fissa crochet	1
23	603-281	dado per spina	1	49	633 732	molla di tenuta	1
24	603-282	spina filettata	1	50	PM 633 731	testa di biella	1
25	603-298	braccio per leva	1	51	620 236	spina	2
26	603-338	vite per bloccaggio leva	1				

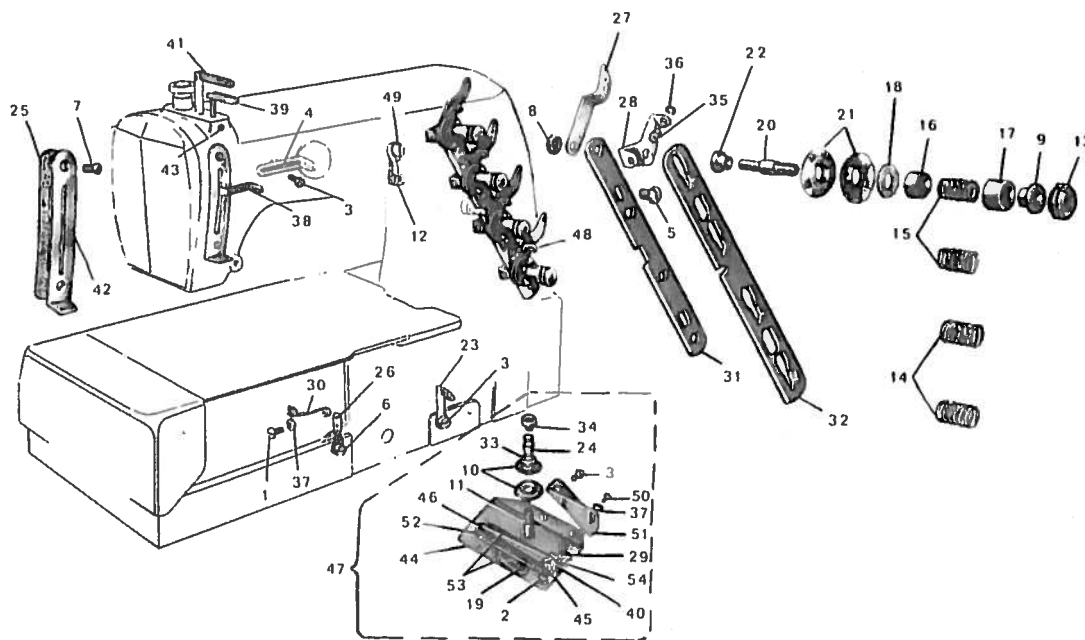


5

N° RIF.	N° DISEGNO	DENOMINAZIONE	QUANT.	N° RIF.	N° DISEGNO	DENOMINAZIONE	QUANT.
1	065-C-6	rondella	1	3	49	G.633-396/1	1
2	001-C-5.5	vite	2	50	G.603-393	gruppo lubrific. porta crochet	1
3	001-E-5	vite	1	51	G.633-372/1	gruppo lubrific. leva comando	1
4	004-L-6	vite	1	52	633-398/1	tubo completo lubrific.	1
5	005-L-11	vite	3	53	633-826/1	tubetto ricupero	1
6	016-F-6	vite	1	54	633-837	tubetto raccordo per pompa olio	2
7	017-G-5	vite	2	55	633-399	tubetto recupero olio	1
8	017-H-12	vite	1	56	633-453/1	vaschetta per olio	1
9	2900	molla	1	57	633-453/1	raccordo per scarico olio	1
10	058-M-10	dado	8	58	G.633-981	tappo bacinella completo	1
11	633-918	tappo per distributore	2	59	633-465	distributore olio	1
12	092-A-5	stoppino feltro	1	60	G.633-001/3	bacinella	1
13	092-B-1	cilindretto feltro	1	61	051-L-10	dado	1
14	092-B-2	cilindretto feltro	2	62	633-975	vite bloccaggio bacinella	4
15	633-925	distanziale di feltro	1	63	633-979/1	asta	1
16	092-B-13	cilindretto feltro	1	64	633-840	piastina	1
17	633-244/1	filtro per la base	1	65	633-842	tubetto recupero	1
18	092-C-3	cilindretto feltro	1	66	633-966	guarnizione per tappo olio	1
19	092-C-4	cilindretto feltro	1	67	633-212/1	guarnizione per bacinella	1
20	092-C-7	cilindretto feltro	1	68	PM.638-466	attacco	1
21	633-818/1	rondella intermedia	2	69	633-841	para olio	1
22	RG.Ø 5x60	stoppino feltro	1	70	633-825/1	tubo raccordo pompa olio	1
23	RG.Ø 5x45	stoppino feltro	1	71	633-827	disco di feltro per bacinella	1
24	RG.Ø 5x43	stoppino feltro	2	72	633-828	disco di tenuta feltro	1
25	RG.Ø 5x70	stoppino feltro	1	73	633-829	feltro per bacinella	2
26	633-936	vite senza testa	1	74	633-812	vite fissa coperchio	1
27	633-939	vite senza testa	8	75	039-G-10	vite fissa puleggia	4
28	092-D-12	stoppino feltro	1	76	G.633-816/2	gruppo pompa olio	1
29	G.633-392	tubo completo lubrificazione	1	77	270-810/2	puleggia per pompa olio	1
30	092-D-18	stoppino feltro	1	78	633-707	molla a tazza	1
31	RG.Ø 3x250	stoppino feltro	1	79	633-708	spina elastica	1
32	RG.Ø 6x165	stoppino feltro	1	80	PM.633-817/1	coperchio della pompa	1
33	270-004	ammortizzatori per macchina	1	81	633-917	tappo chiusura foro bacinella	1
34	633-959/1	spia per olio	4	82	633-824	vite di trascinamento	1
35	250-955	anello elastico	1	83	633-711/1	guarnizione per pompa olio	1
36	270-967	rondella	2	84	633-823/1	alberino per pompa olio	2
37	270-971	vite fissa bacinella	4	85	PM.633-816	corpo della pompa completo	1
38	603-241	molla per stoppino	2	86	G.633-833/1	coperchio con ingranaggi	1
39	PM.633-388/1	tubetto lubrificazione	1	87	633-001/3	bacinella completa	1
40	603-397	tubetto lubrificazione	1	88	633-913	tappo di guarnizione	1
41	G.633-394	tubo completo lubrif. perno	1	A	633-821/2	ingranaggio per pompa olio	1
42	603-466	rondella	1	B	633-822/2	perno per ingranaggio	4
43	633-981	tappo	1	C	633-819	coperchio laterale	1
44	633-994	guarnizione	1	D	633-833	coperchio interno	1
45	633-221	guarnizione per distributore	1	E	633-818/1	rondella intermedia	1
46	633-372/1	tubo lubrificazione	1	F	633-834/1	perno	1
47	633-388/1	tubo lubrificazione	1	G	633-816/1	corpo della pompa	1
48	633-390	piastina per tubo olio	1	H	633-814	astuccio a rullini	1
				L	633-813	astuccio a rullini	1
				M	670-702	anello dritenuta	2

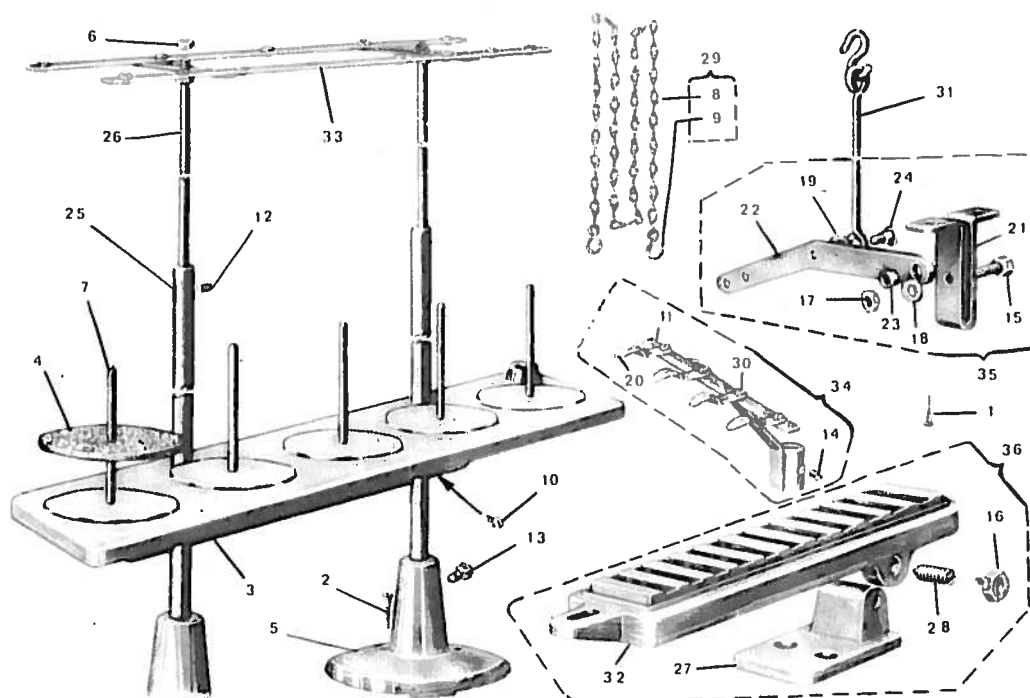


N° RIF.	N° DISEGNO	DENOMINAZIONE	QUANT.	N° RIF.	N° DISEGNO	DENOMINAZIONE	QUANT.
1	001-E-5	vite per molla	4	37	640-173	targhetta sistema aghi	1
2	053-D-4	dado	1	38	633-172	targhetta RIMOLDI	1
3	007-F-14	vite fissa coperchio	4	39	633-915	tappo per foro tendifilo	1
4	633-971	vite fissa piastra	2	40	633-275	scodellino del para cinghia	2
5	028-E-6	vite fissa piastra	10	41	633-326	mascherina per manicotto	1
6	032-A-8	vite fissa manicotto	5	42	638-917	tappo	1
7	032-F-6,5	vite fissa piastra	2	43	633-504/1	coperchio anteriore	1
8	032-N-8	vite fissa piastra	4	44	633-810	coperchio superiore	1
9	032-N-16	vite fissa carter superiore e piastra	2	45	633-811/2	coperchio superiore	1
10	270-965/2	guarnizione per cupolina	1	46	633-962	vite per scodellino	2
11	270-241/2	cupolina	1	47	633-963	vite per coperchio	2
12	603-042	bussola per perno differenziale	3	48	633-968	vite inferiore fissa coperchio	2
13	603-178	molla per chiusura carter	1	49	633-969	vite superiore fissa coperchio	2
14	603-180	molla per chiusura carter	1	50	633-978	tappo filettato	1
15	633-099	spina per centraggio braccio	1	51	633-162	cerniera destra	2
16	633-208	carter anteriore	1	52	633-163	cerniera sinistra	2
17	PM.633-243	piastra porta piastra	1	53	PM.633-245	piastra superiore	1
18	PM.633-244	coperchio scorrevole	1	54	PM.633-247/2	piastra di copertura	1
19	603-246	guarnizione per piastra	1	55	G.633-208	carter anteriore	1
20	603-248	guarnizione per piastra	2	56	G.633-243	piastra porta piastra	1
21	603-975	vite per fissaggio cerniera	8	57	G.633-811/3	coperchio superiore	1
22	603-994	spina per molla	1	58	633-161	spina per cerniera	4
23	618-M-2701	vite di fermo	1	59	633-024	vite fissa braccio	1
24	633-011	bussola per albero principale	1	60	633-217	carterino di protezione	1
25	633-016/1	bussola sinistra	1	61	638-283	bussola inferiore	1
26	633-018	bussola posteriore	1	62	638-002/1	base e braccio	1
27	633-027/2	bussola superiore	1	63	270-214	vite di contrasto	1
28	633-028/2	bussola inferiore	1	64	640-310	carterino para filo	1
29	633-056	bussola per albero superiore	1	65	064-E-5	rondello	1
30	633-057	bussola per albero principale	1	66	039-E-20	vite fissa carterino	1
31	633-157	para cinghia	1	67	633-216	carter	1
32	633-213/1	carter superiore	1	68	633-224	piastra di copertura	1
33	633-237	guarnizione per coperchio	1	69	G.633-216	carter anteriore completo	1
34	633-242	guarnizione per coperchio	1	70	004-G-7	vite	1
35	633-249/1	guarnizione per coperchio	1	71	603-171	nozzolino	1
36	633-274	molla per scodellino	2				

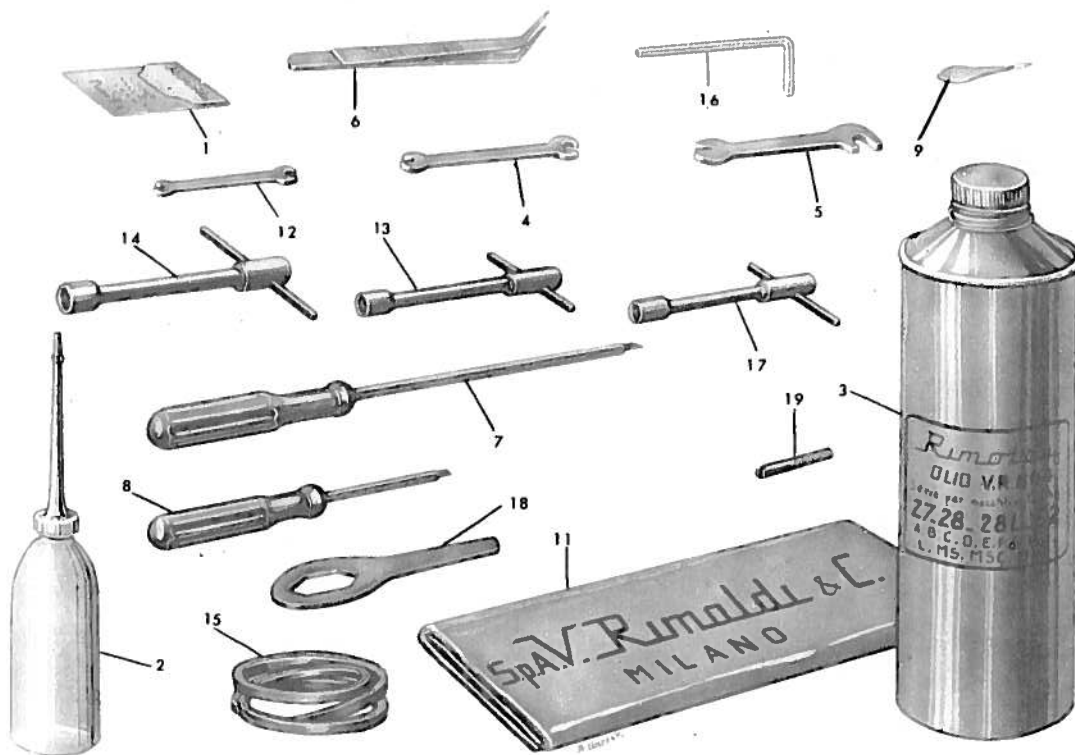


7

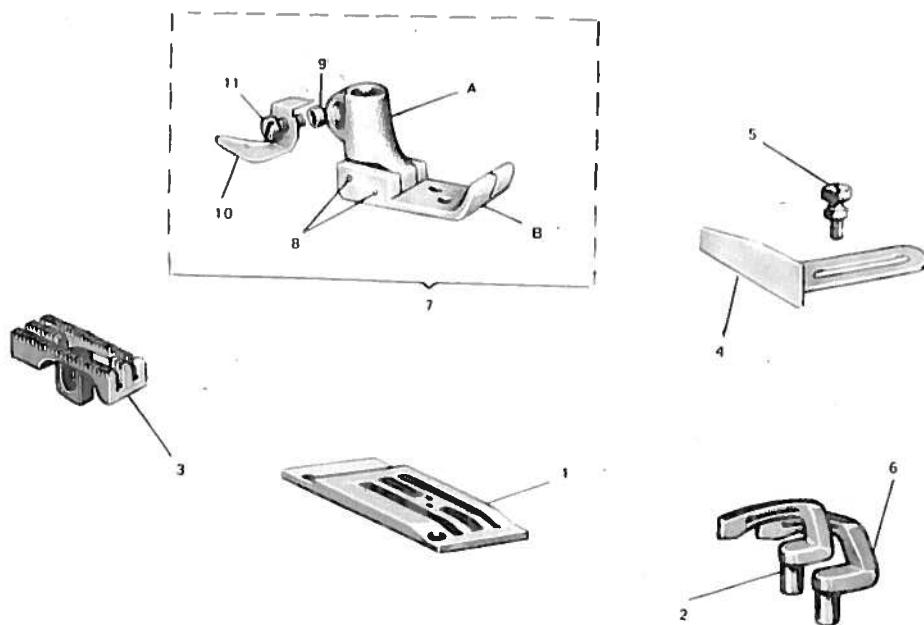
N° RIF.	N° DISEGNO	DENOMINAZIONE	QUANT.	N° RIF.	N° DISEGNO	DENOMINAZIONE	QUANT.
1	001-C-11	vite fisso passafilo	1	28	603-263	guidafilo	4
2	001-C-3,5	vite fisso traversino	1	29	001-C-5,5	vite	1
3	001-E-7	vite per passafili	5	30	633-272	passafilo	1
4	609-264	passafilo	1	31	603-379	piastrella per porta tensioni	1
5	006-D-10	vite fisso gruppo	2	32	603-380	slitta per apertura dischi	1
6	001-H-8	vite	1	33	603-381	rondella per tensione	1
7	032-A-6	vite fisso piastra	2	34	633-382	bottono filettato	1
8	057-P-5	dado esagonale	4	35	603-477	bussola passafilo	8
9	1032-A	bussola superiore	4	36	603-478	anellino fisso bussola	8
10	1132-C	disco tensione	2	37	063-D-3	rondella	3
11	603-386	perno a vite	1	38	633-253 / 1	tendifilo inferiore	1
12	603-256	passafilo	1	39	633-257	passafilo per filo aghi	1
13	160-032	pomolo della tensione	4	40	070-B-3	rondella	1
14	160-232	molla della tensione	2	41	633-266	tendifilo superiore	1
15	160-232 5	molla della tensione	2	42	633-308 / 1	piastrella guidafilo	1
16	160-233	protezione per molla	4	43	633-937	vite del passafilo	1
17	160-234	protezione per molla	4	44	PM.633-2601 / 1	piastro completo	1
18	240-035	scodellino per tensione	4	45	039-A-6	vite	1
19	00-A-3,2	vite	2	46	633-306	astina	1
20	603-030	perno vite della tensione	4	47	G.633-3091 / 1	assieme tensione	1
21	603-031	disco tensione	8	48	G.618-380	gruppo anteriore tensione	1
22	603-034	bussola inferiore	4	49	603-975	vite	1
23	618-M-0771	passafilo per crochet	1	50	605-1873	vite	2
24	603-239	molla per tensione	1	51	633-260 1	squadretta	1
25	603-251	guarnizione per piastra	1	52	633-305	traversino	1
26	618-M-0781	passafilo	1	53	633-317	passafilo	2
27	603-262	passafilo	4	54	PM.633-307	supporto	1



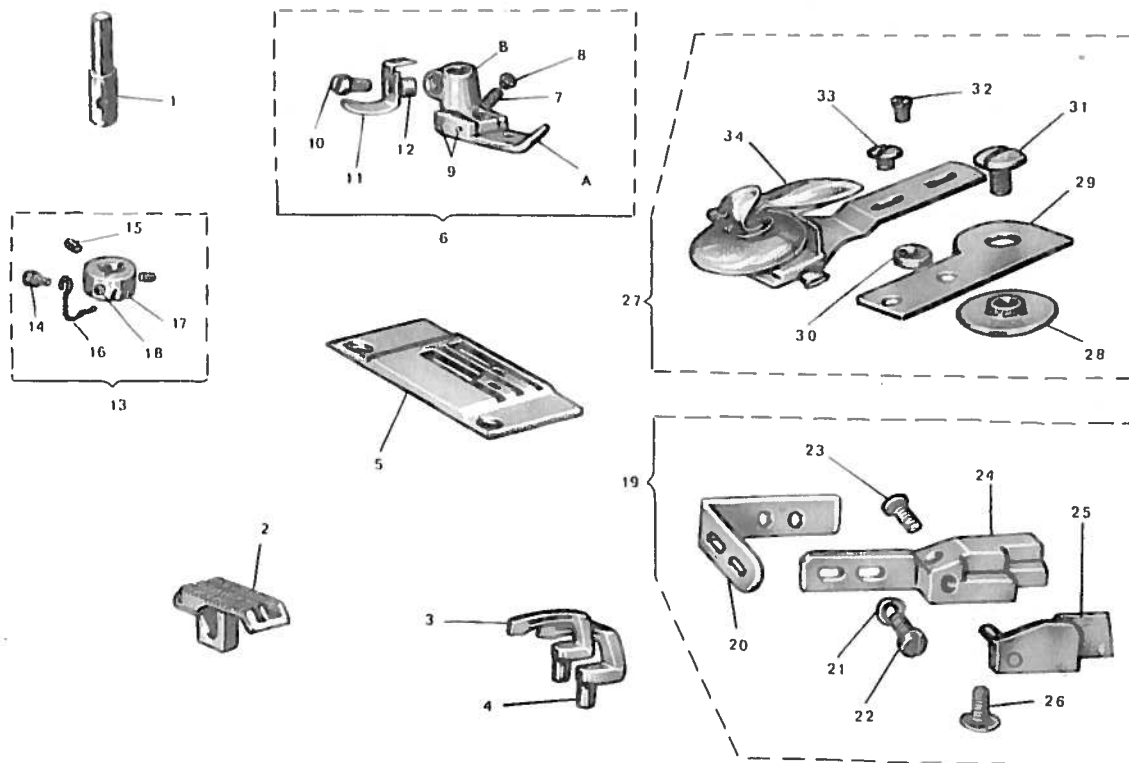
N° RIF.	N° DISEGNO	DENOMINAZIONE	QUANT.	N° RIF.	N° DISEGNO	DENOMINAZIONE	QUANT.
1	TB. 0 22x25	vite da legno fissa cavallotto	2	19	064-E-5	rondella vite a collare	1
2	TS. 20x30	vite da legno fissa base	4	20	603-262	passafili per telaio	4
3	490/2	porta bobine	1	21	633-944	cavallotto	1
4	569	dischi porta bobine	5	22	633-945	leva	1
5	01141	base del portafili	2	23	633-947	boccola per leva	1
6	1145	dado per telaio	4	24	633-987	vite a collare	1
7	1146	perno porta bobine	5	25	910-143	asta a tubo inferiore	2
8	1159	catenella	1	26	910-144	asta superiore	2
9	1184	gancio	2	27	910-934/1	supporto	1
10	001-G-10	vite fissa asta	2	28	910-964	vite a punta	2
11	011-D-5	vite fissa passafilo	4	29	PM.1159	catenella alza piedino	1
12	016-F-5	vite fissa asta superiore	2	30	PM.602-139	telaio supplementare	1
13	016-F-10	vite fissa asta a tubo	2	31	PM.633-946	tirante con gancio	1
14	017-E-4,5	grano fissa telaio	2	32	PM.910-914	pedalino	1
15	040-N-18	vite a collare per cavallotto	1	33	G.497	telaio portafili	1
16	053-H-8	dado per pedalino	2	34	G.602-140	telaio supplementare	1
17	059-G-6	dado per vite a collare	1	35	G.633-944	cavallotto con leva	1
18	061-G-6	rondella vite a collare	1	36	G.910-914/1	pedalino completo	1



N° RIF.	N° DISEGNO	DENOMINAZIONE	QUANT.	N° RIF.	N° DISEGNO	DENOMINAZIONE	QUANT.
1	RIM 64	bustina aghi sistema RIM.64	1	11	603-156	cuffia per macchina	1
2	470 1	oliatore	1	12	603-739	chiave doppia 4-5	1
3	VR 604	lattina olio KG. 1	1	13	603-740	chiave a tubo mm. 7	1
4	1155 1	chiave doppia 4,2-7	1	14	603-741	chiave a tubo mm. 9	1
5	1156 1	chiave doppia 7-9	1	15	633-155	cinghia trapezoidale	1
6	1158	pinza curva	1	16	633-742	chiave a barra esagonale	1
7	01161 2	cacciavite medio	1	17	633-744	chiave a tubo	1
8	1161 2	cacciavite piccolo	1	18	633-745	chiave per tappo bacinella	1
9	1195	infila aghi	1	19	279-936	spine per centragg. bacin.	2
10			1				



N° RIF.	N° DISEGNO	DENOMINAZIONE	QUANT.	N° RIF.	N° DISEGNO	DENOMINAZIONE	QUANT.
1	640-114	placca d'ago	1	8	610-186	spina	2
2	640-074	crochet posteriore	1	9	647-947	distanziale	1
3	640-050	griffa principale	1	10	647-188 / 1	taglia catenello	1
4	608-413	guida del materiale	1	11	005-D-10	vite	1
5	608-405	pomolo	2	A	608-182	morsetto	1
6	640-075	crochet anteriore	1	B	610-184	slitta	1
7	G.640-181	pedino completo	1				

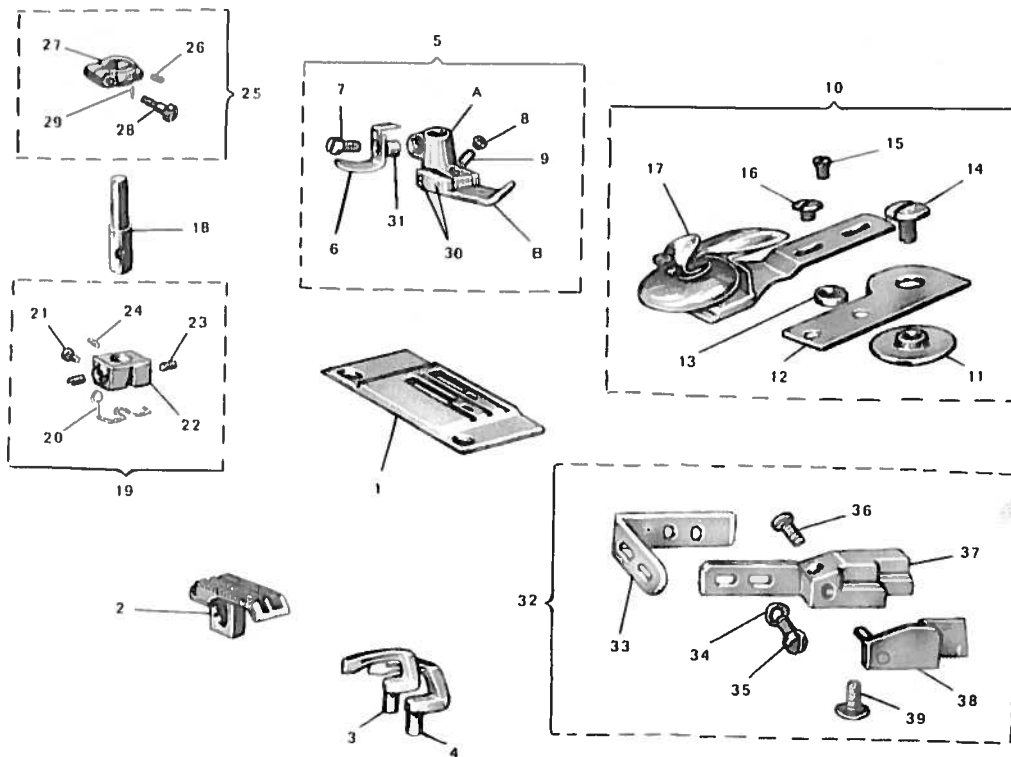


N° RIF.	N° DISEGNO	DENOMINAZIONE	QUANT.	N° RIF.	N° DISEGNO	DENOMINAZIONE	QUANT.
1	642-02	mozzo porta aghi	1	19	G 642-109 / 1	salvo ago completo	1
2	642-050	griffa	1	20	640-110	attacco	1
3	642-074	crochet posteriore	1	21	063-L-4	rondella	2
4	642-075	crochet anteriore	1	22	005-M-7	vite	2
5	642-114	placca d'ago	1	23	004-F-3	vite	1
6	G 642-181	piegino completo taglia catenella	1	24	642-109 / 1	corpo	1
7	620-974	vite	1	25	PM.642-119	piastina	1
8	620-976	dado	1	26	255-404	vite	1
9	642-186	spina	1	27	G.612-413 AB	guida del materiale	1
10	005-D-10	vite	2	28	603-406	rondella distanziale	1
11	647-188	taglia catenella	1	29	603-407	sostegno per guida	1
12	647-947	distanziale	1	30	603-412	rondella eccentrica	1
13	G 642-554	morsetto serro aghi completo	1	31	603-405	vite	1
14	633-983	vite	1	32	032-F-6,5	vite	1
15	025-E-5,5	vite senza testa	1	33	603-404	vite	2
16	642-268	guida filo	1	34	PM.612-413	guida	1
17	642-554	morsetto	1	A	642-184	slitta	1
18	633-942	vite senza testa	2	B	620-182	morsetto	1
					G.612-413 A	A richiesta : guida del materiale	Tavola 26
					G.612-413 B	guida del materiale	" 26
					G.612-413 C	guida del materiale	" 26

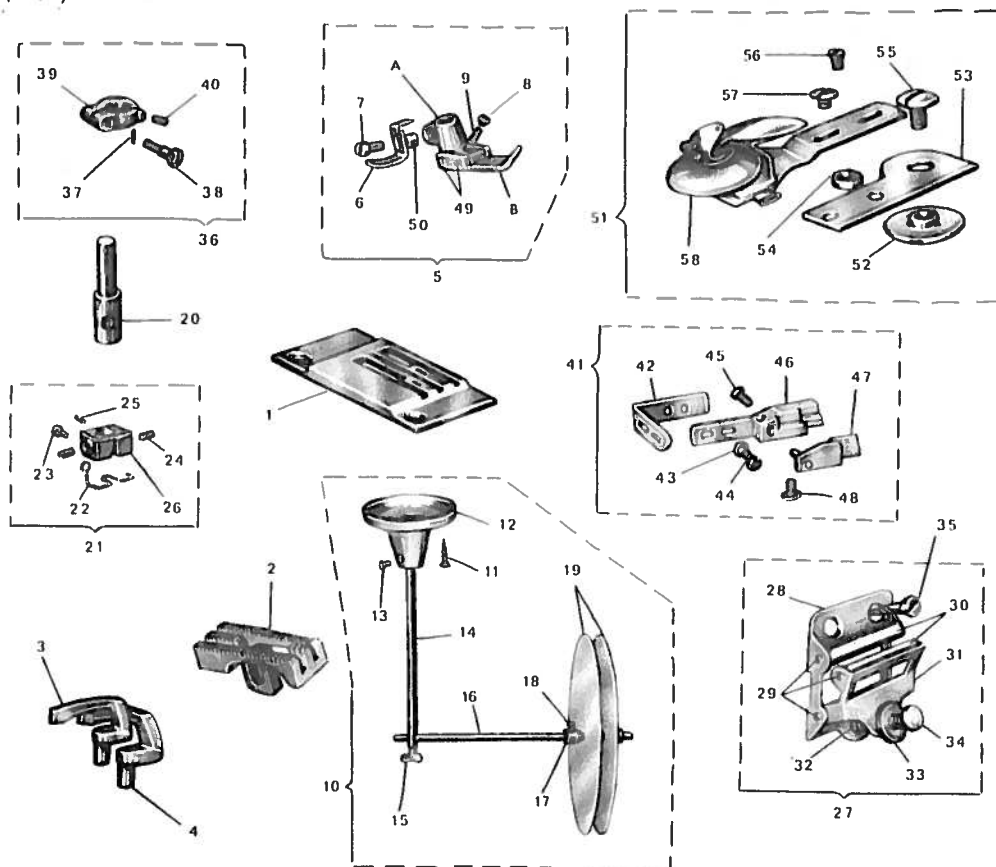
(64.0)



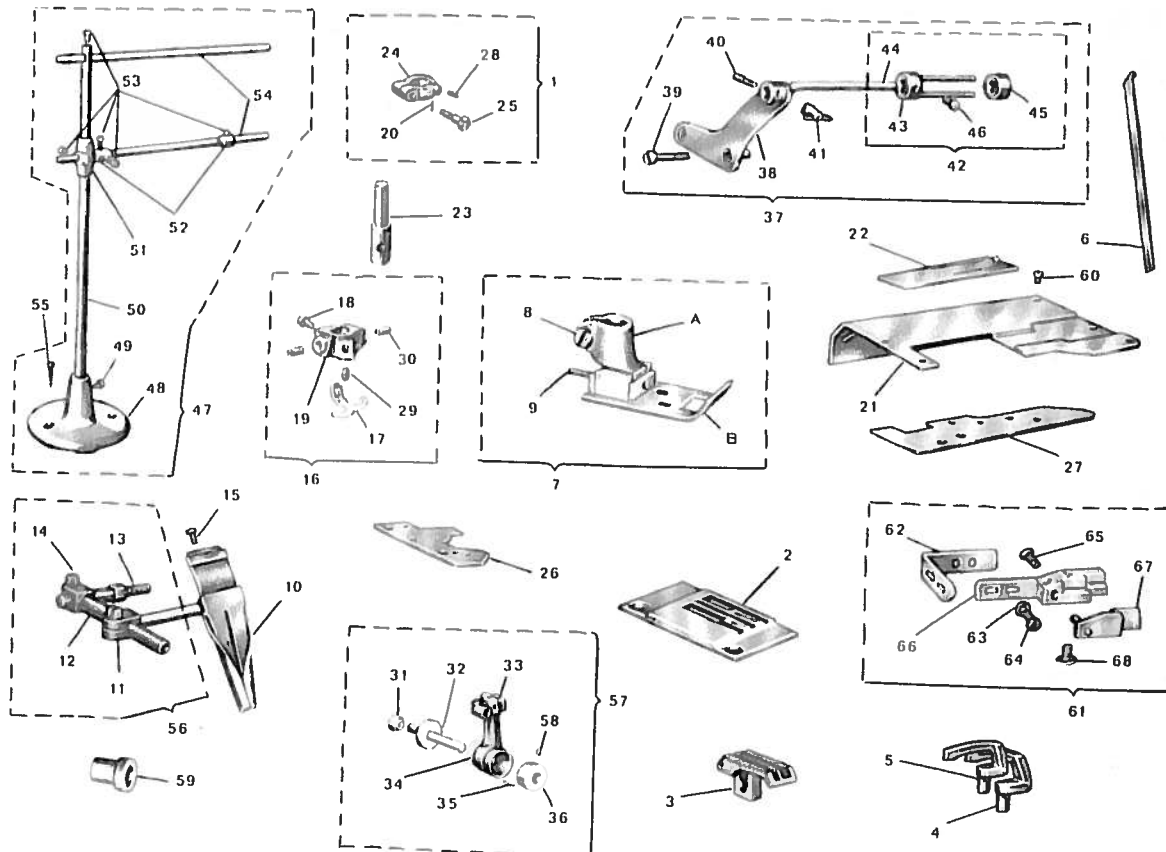
N° RIF.	N° DISEGNO	DENOMINAZIONE	QUANT.	N° RIF.	N° DISEGNO	DENOMINAZIONE	QUANT.
1	642-C-050	griffa principale	1	45	270-995	vite	2
2	642-C-051	griffa differenziale	1	46	0.7-E-7	grano filettato	1
3	642-C-114	placca d'ago	1	47	039-B-10	vite fissa settore	1
4	642-074	crochet posteriore	1	48	633-022	perno per braccio porta griffa	1
5	642-075	crochet anteriore	1	49	633-038	settore del differenziale	1
6	642-021	mozzo porta aghi	1	50	603-040	supporto oscillante	1
7	G.642-554	morsetto serra aghi	1	51	603-044	bussola per levetta	1
8	633-983	vite	1	52	603-048	levetta per differenziale	1
9	025-E-5,5	vite senza testa	1	53	603-049 / 1	slitta porta griffa	1
10	642-268	guida filo	1	54	603-187	vite fissa squadretto	4
11	642-554	morsetto	1	55	603-291	piastrina per differenziale	1
12	633-943	vite senza testa	2	56	603-292	cursore	1
13	G.642-109/ 1	salva ago completo	1	57	603-299	vite fissa bussola per levetta	1
14	640-110	attacco	1	58	603-300	bussola per levetta	1
15	063-L-4	rondella	2	59	603-310	squadretta del differenziale	2
16	005-M-7	vite	2	60	603-956	rondella per cursore	2
17	004-F-3	vite	1	61	603-974	vite fissa cursore	1
18	642-109/ 1	corpo	1	62	603-998	spina per braccio porta griffa	2
20	255-404	vite	1	63	633-042	braccio porta griffa	1
21	G.642-C-181	piedino completodi taglia catenella	1	64	092-A-7	stoppino	1
22	602-184	molla	1	65	092-A-8	stoppino	1
23	005-D-10	vite	1	66	092-D-6	stoppino	1
24	647-188/ 1	taglia catenella	1	67	603-294	squadretta porta griffa	1
25	001-B-4	vite	1	68	G.633-395	tubetto lubrificazione differenziale	1
26	647-947	distanziale	1	69	001-C-5,5	vite fissa tubetto	1
27	602-187	vite	1	70	001-E-7	vite fissa griffa differenziale	1
28	602-185	snodo	1	71	004-P-6	vite fissa griffa principale	1
29	602-199	spina filettata	1	72	602-444	supporto per guida	1
30	614-256	guida filo	1	73	602-493	rondella	2
31	602-413	guida del materiale	1	74	039-C-10,5	vite fissa supporto per guida	2
32	G.602-420	tensione regolabile della striscia	1	75	001-D-6	vite fissa piastra copertura	2
33	PM.602-423	morsetto con spina	2	76	602-224	piastro di copertura	1
34	605-425	pomolo o vite	2	77	098-A-3	guida ad imbuto vedi Tavola guide	1
35	PM.602-431	sostegno con spina	1	78	004-M-6	vite fissa guida	1
36	001-H-12	vite	2	79	G.632-216	carter laterale	1
37	G.602-C-3808	gruppo anteriore tensioni	1	80	632-216	carter	1
38	G.602-937/ 1	porta rotola completo	1	81	004-G-7	vite	1
39	PM.602-141/ 1	supporto	1	82	603-171	nottolino	1
40	017-E-7	grano	1	83	PM.632-244	sportello scorrevole	1
41	PM.602-142/ 1	piatto	1	84	032-N-16	vite fissa carter	1
42	T5.20x22	vite da legno	2	A	602-199	spina filettata	1
43	G.633-043	gruppo differenziale	1	B	612-C-1842	slitta principale	1
44	001-G-10	vite per settore	1	C	612-C-1832	slitta laterale	1



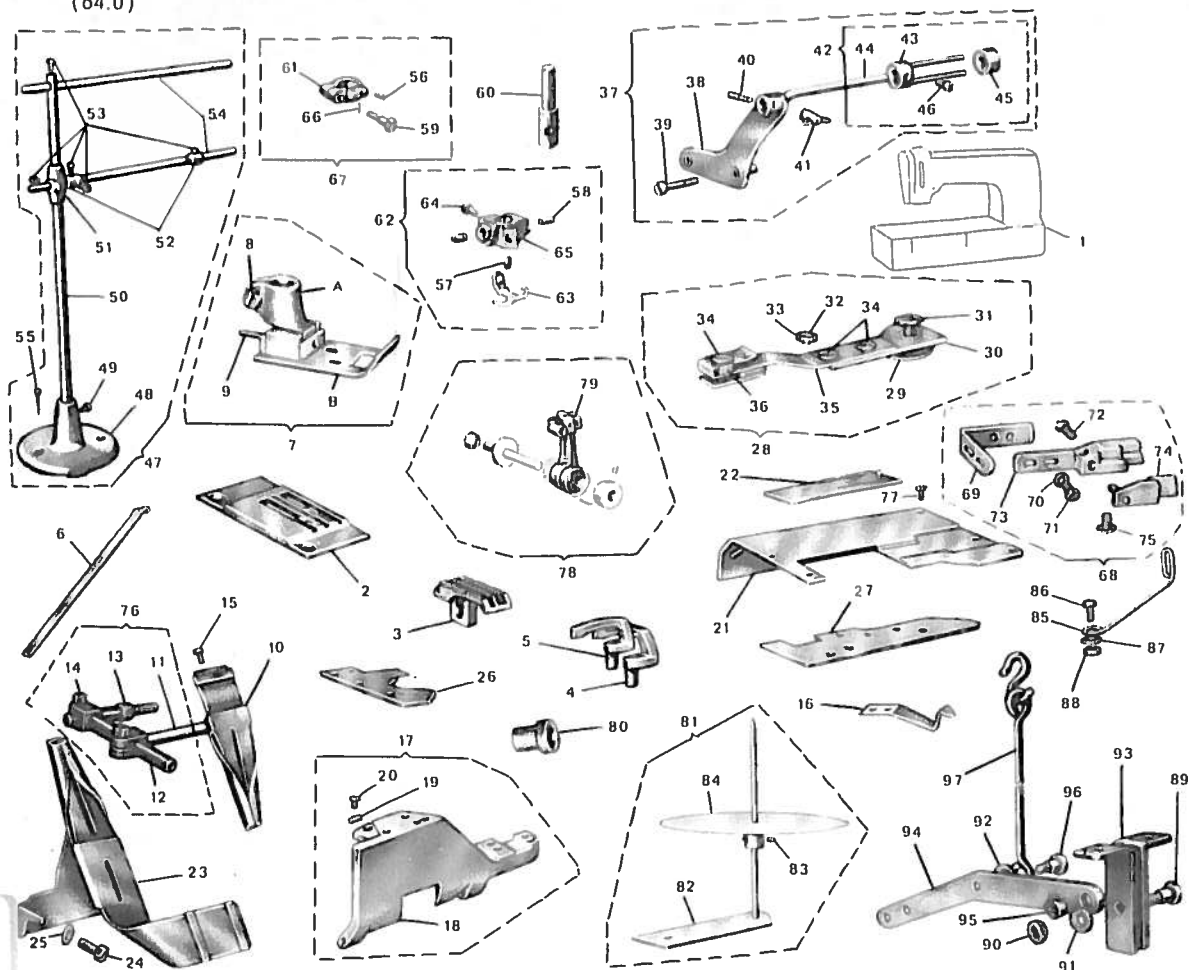
N° RIF.	N° DISEGNO	DENOMINAZIONE	QUANT.	N° RIF.	N° DISEGNO	DENOMINAZIONE	QUANT.
1	643-114	placca ago	1	21	001-A-3,2	vite	1
2	643-050	griffa principale	1	22	PM.643-554	morsetto	1
3	620-075	crochet anteriore	1	23	633-943	vite fissa aghi	2
4	620-074	crochet poster ore	1	24	025-E-5,5	grano	1
5	G.643-181 1	pieidino completo di taglia catenella	1	25	G.638-551	fascetto completo	1
6	647-188 1	taglio catenella	1	26	016-A-2,5	grano	1
7	005-D-10	vite	1	27	638-551 i	fascetto	1
8	620-976	dado	1	28	633-967	vite	1
9	620-974	vite	1	29	633-775	spinetto	1
10	G.612-413 AB	guida del materiale	1	30	642-186	spina	2
11	603-406	rondella distanziale	1	31	647-947	distanziale	1
12	603-407	sostegno per guida	1	32	G.643-109	salvo ago completo	1
13	603-412	rondella eccentrica	1	33	640-110	ottacco	1
14	603-405	vite	1	34	063-L-4	rondella	2
15	032-F-8,5	vite	1	35	005-M-7	vite	2
16	603-404	vite	2	36	004-F-3	vite	2
17	PM.612-413	guida	1	37	643-109	corpo	1
18	643-021	morsetto porta aghi	1	38	PM.643-119	piostrina	1
19	G.643-554	morsetto serra aghi	1	39	255-404	vite	1
20	613-268	guidafilo	1	A	620-182	morsetto	1
				B	643-184	slitta	1
						A richiesta :	
					635-224	piastro di copertura	Tavola 27
					G.613-413	guida del materiale	" 26
					G.647-940	tavola ribaltabile completa	



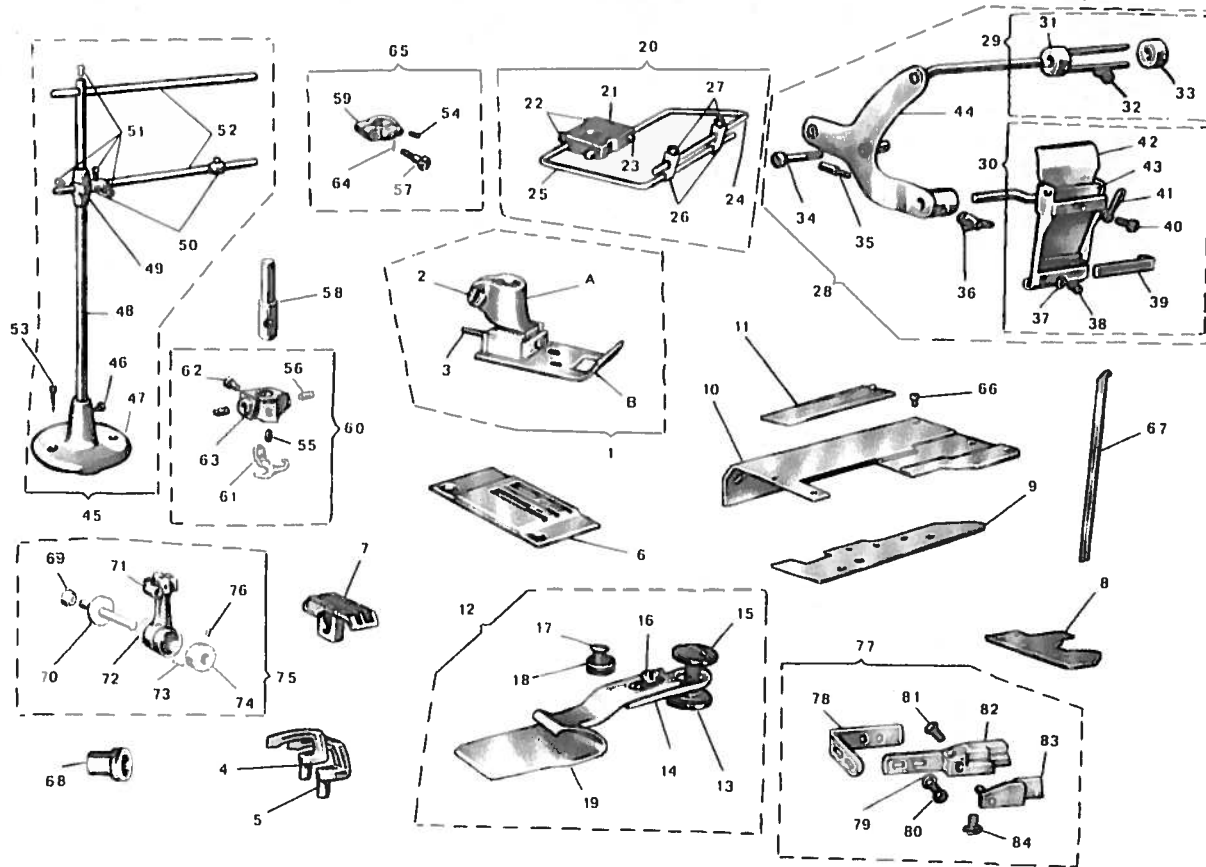
N° RIF.	N° DISEGNO	DENOMINAZIONE	QUANT.	N° RIF.	N° DISEGNO	DENOMINAZIONE	QUANT.
1	643-114	placca ago	1	32	602-E-4434	molla	1
2	643-050	griffa principale	1	33	602-E-4264	pomolo	1
3	620-075	crochet anteriore	1	34	602-E-4254	pomolo	1
4	620-074	crochet posteriore	1	35	TS.18x20	vite	2
5	G.643-181/1	pie'dino completo di taglia catenella	1	36	G.638-551	fascetta completa	1
6	647-188/1	taglia catenella	1	37	633-775	spinetta	1
7	005-D-10	vite	1	38	633-962	vite	1
8	620-976	dado	1	39	638-551/1	fascetta	1
9	620-974	vite	1	40	016-A-2,5	grano	1
10	G.608-GA-1411	supporto per bobina porta elastico	1	41	G.643-109	salva ago completo	1
11	TS.29x30	vite	2	42	640-110	attacco	1
12	602-E-1414	base	1	43	063-L-4	rondella	2
13	016-F-10	grano	1	44	005-M-7	vite	2
14	602-E-1434	asta	1	45	004-F-3	vite	1
15	PM.602-E-4364	galletto	1	46	643-109	corpo	1
16	605-144	spina	1	47	PM.643-119	piastina	1
17	605-723	anello conico	2	48	255-404	vite	1
18	605-980	pomolo	2	49	642-186	spina	2
19	608-GA-1421	disco	2	50	647-947	distanziale	1
20	643-021	mozzo porta aghi	1	51	G.613A-4131/AB	guida del materiale completo	1
21	G.643-554	morsetto serra aghi	1	52	603-406	rondella distanziale	1
22	613-268	guidafilo	1	53	603-407	sostegno per guida	1
23	001-A-3,2	vite	1	54	603-412	rondella eccentrica	1
24	633-943	vite fisso aghi	2	55	603-405	vite	1
25	025-E-5,5	grano	1	56	032-F-6,5	vite	1
26	PM.643-554	morsetto	1	57	603-404	vite	2
27	G.608-GA-4411	freno elastico completo	1	58	PM.613-4131/AB	guida	1
28	PM.608-GA-4341	staffa inferiore	1	A	620-182	morsetto	1
29	602-E-4224	perni	3	B	643-184	slitta	1
30	602-E-4104	rulli	2				
31	PM.602-E-4294	staffa superiore					
					A richiesta:		
					G.613-A-4131/ A	guida del materiale	Tavola 26
					G.613-A-4131/ B	guida del materiale	" 26
					G.613-A-4131/ C	guida del materiale	" 26



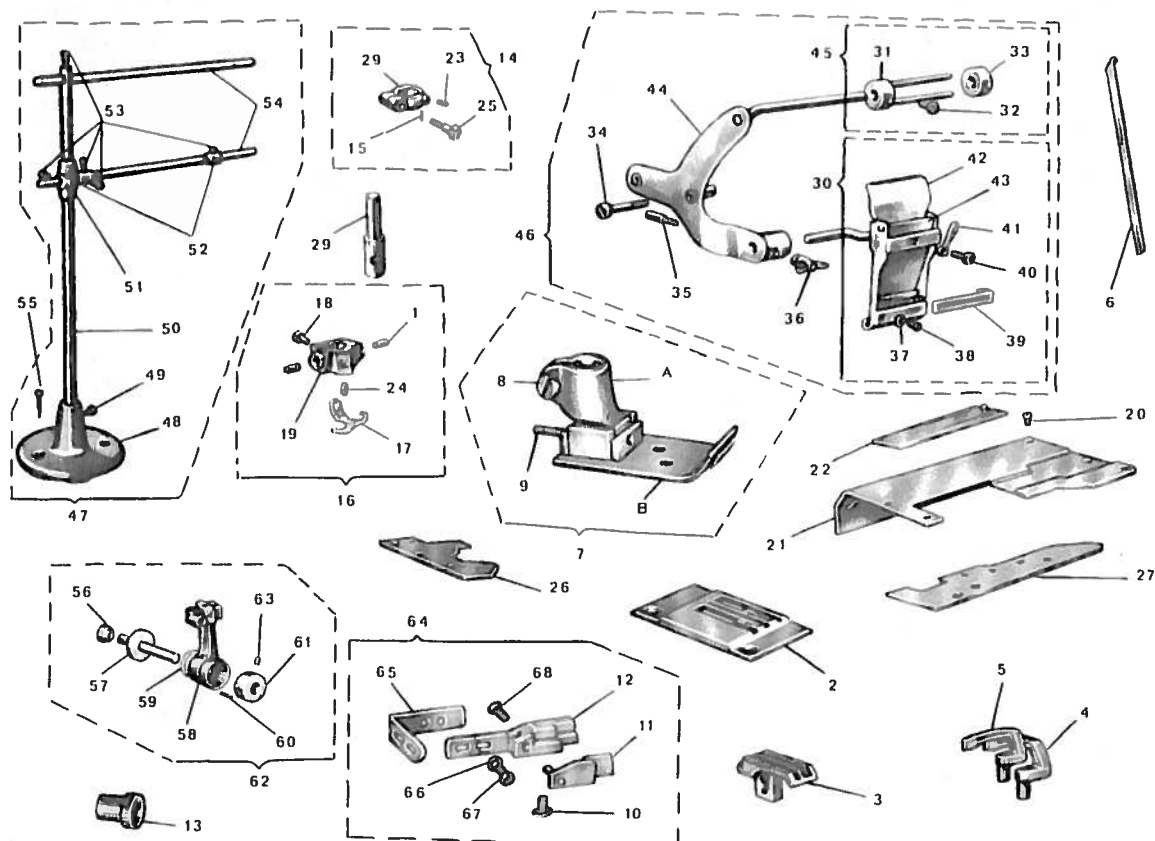
N° RIF.	N° DISEGNO	DENOMINAZIONE	QUANT.	N° RIF.	N° DISEGNO	DENOMINAZIONE	QUANT.
1	G 638-551	fascetto completo	1	35	633-706	rullini	4
2	618-C-1145	placca ago	1	36	633-070	ghiera	1
3	648-N-050	griffa	1	37	G.648-N-430	apparecchio frenaggio	1
4	618-C-0745	griffa posteriore	1	38	PM. 648-N-430	sostegno	1
5	618-C-0755	griffa anteriore	1	39	635-405	vite	2
6	605-432	astina per infilatura	1	40	605-403	spina filettata	1
7	G.648-C-181	1 piedino mobile	1	41	605-458	dado con alette	1
8	005-D-7	vite	1	42	G.605-420	passanastro	1
9	618-M-1991	perno filettato	1	43	PM.605-423	morsetto con asta	1
10	G.648-C-441	1 guida ad imbuto	1	44	605-421	asta	1
11	648-N-654	supporto	1	45	605-424	morsetto	1
12	648-N-651	supporto	1	46	605-425	pomolo zigrinato	1
13	652-968	perno a vite	1	47	G.635-937	supporto per bobina	1
14	270-975	vite	2	48	01141	base del portafilo	1
15	001-E-6	vite	1	49	001-G-12	vite	1
16	G.648-C-551	morsetto serro aghi	1	50	605-143	asta	1
17	648-C-268	piastina passafilo	1	51	605-937	supporto	1
18	004-G-3	vite	1	52	605-723	anello conico	1
19	PM.648-C-554	morsetto	1	53	605-980	pomolo zigrinato	1
20	633-775	spinetta	1	54	605-144	asta	1
21	648-N-213	1 carter superiore	1	55	T5.20x30	vite da legno	1
22	PM.647-B-244	coperchio scorrevole	1	56	G.648-N-651	supporto regolabile completo	1
23	648-021	mozzo porta aghi	1	57	G.648-064	gruppo porta crochet	1
24	638-551	1 fascetta per barro ago	1	58	6437-923	grano	2
25	633-967	vite	1	59	648-N-046	eccentrico rotazione crochet	1
26	PM.650-243	piastra porta placca ago	1	60	032-F-6,5	vite fissa carter superiore	1
27	618-224	piastra copertura	1	61	G.648-109	1 salva ago completo	1
28	016-A-2,5	grano	1	62	640-110	attacco	1
29	025-E-5,5	grano	1	63	063-L-4	randello	2
30	633-943	vite fissa aghi	2	64	005-M-7	vite	2
31	603-066	dado	1	65	004-F-3	vite	1
32	633-069	perno	1	66	648-109	1 corpo	1
33	648-068	porta crochet	1	67	PM.648-119	piastina	1
34	633-926	distanziale	1	68	255-404	vite	1
				A	PM.618-M-1821	morsetto	1
				B	618-C-184	1 slitta	1
					G.618-C-1815	A richiesto: piedino completo vedi Tavola 26	



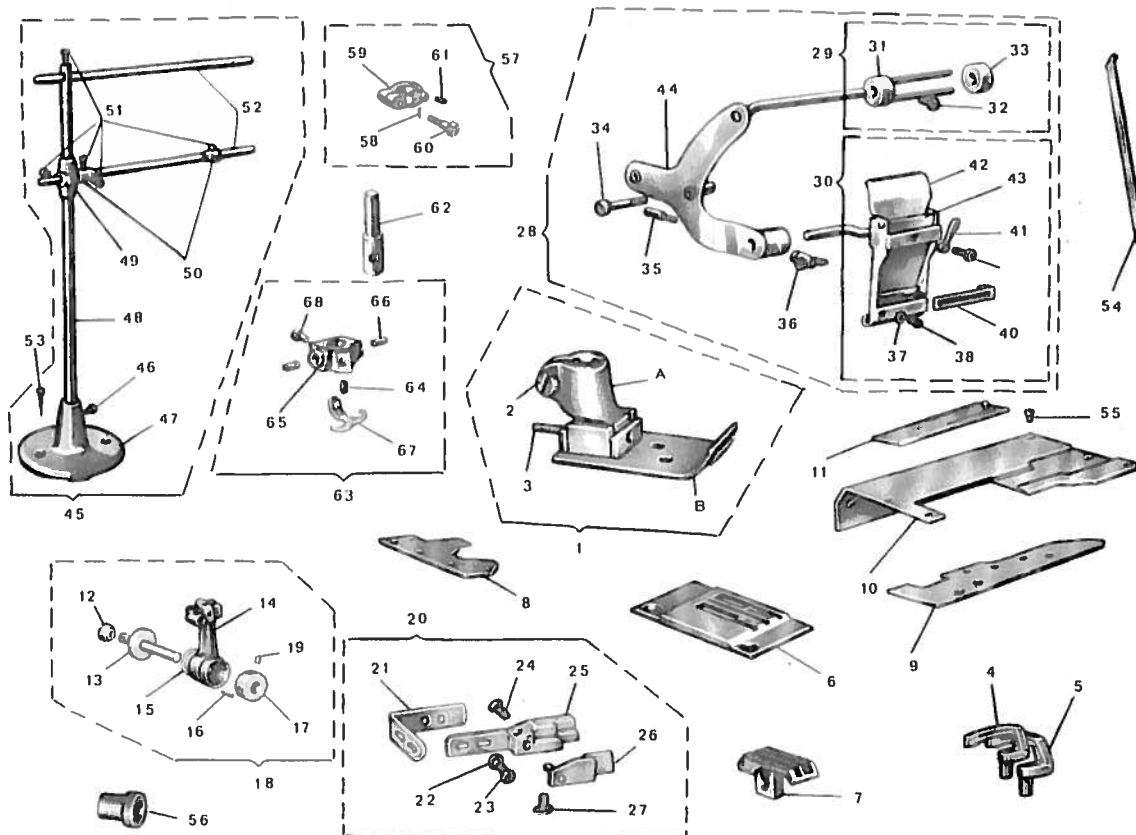
N° RIP.	N° DISEGNO	DENOMINAZIONE	QTY.	N° RIP.	N° DISEGNO	DENOMINAZIONE	QTY.
1	G.648-CA-002	bassa braccio con bussola	1	51	605-937	supporto	1
2	618-C-1145	placca ago	1	52	605-723	anello canonico	1
3	648-N-050	griffa	1	53	605-980	pomolo zigrinato	1
4	618-C-0745	griffa posteriore	1	54	605-144	asta	1
5	618-C-0755	griffa anteriore	1	55	T5.20x30	vite da legno	2
6	605-432	astina per infilatura	1	56	016-A-2,5	grano	1
7	G.648-CA-181/1	piadino mobile	1	57	025-E-5,5	grano	1
8	005-D-7	vite	1	58	633-963	vite fissa aghi	2
9	618-M-1091	perno filettato	1	59	633-967	vite	1
10	G.648-C-441/1	guida ad imbuto	1	60	648-021	mozzo porta aghi	1
11	648-N-654	supporto	1	61	638-551/1	fascetta per barra ago	1
12	648-N-651	supporto	1	62	G.648-C-554	morsetto aghi	1
13	652-968	perno a vite	1	63	648-C-268	piastrina passafili	1
14	270-975	vite	2	64	004-G-3	vite	1
15	001-E-6	vite	1	65	PM.648-C-554	morsetto	1
16	648-CA-180	molla per carter anteriore	1	66	633-775	spinetta	1
17	G.648-CA-216/1	carter con nastro	1	67	G.638-551	fascetta completa	1
18	648-CA-216/1	carter con nastro	1	68	G.648-109/1	salva ago completo	1
19	603-171	nastello	1	69	640-110	attacco	1
20	004-G-7	vite	1	70	063-L-4	rondella	2
21	648-N-213/1	carter superiore	1	71	005-M-7	vite	2
22	PM.647-B-244	coperchio scorrevole	1	72	004-F-3	vite	1
23	G.648-CA-443/1	guida ad imbuto	1	73	648-109/1	corpo	1
24	039-C-10,5	vite	1	74	PM.648-119	piastrina	1
25	064-D-5	rondella	2	75	255-404	vite	1
26	PM.650-243	piastra porta placca ago	1	76	G.648-N-651	supporto regolabile completo	1
27	648-CA-224	piastro copertura	1	77	032-F-6,5	vite	1
28	G.648-CA-413	guida del materiale	1	78	G.648-06 9	gruppo porta crochet	1
29	603-406	rondella distanziale	1	79	648-068	porta crochet	1
30	603-407	supporto	1	80	648-N-046	ecc. rotaz. crochet	1
31	603-405	vite	1	81	SUT.1145-09	gruppo porta rotolo	1
32	032-F-6,5	vite	1	82	SUT.1145-08	supporto porta rotolo	1
33	603-412	rondella eccentrica	1	83	017-E-7	vite	2
34	603-404	vite	3	84	PM.602-192/1	piatto porta rotolo	1
35	PM.648-CA-413	corpo guida	1	85	648-CA-420	passante per guida collare	1
36	608-CA-415	bloccetto	1	86	036-G-20	vite fissa passante	1
37	G.648-N-430	apparecchio frenaggio	1	87	061-H-8	rondella	1
38	PM.648-N-430	sostegno	1	88	053-H-8	dado	1
39	635-405	spina filettata	2	89	040-N-18	vite a collare	1
40	605-403	dado con alette	1	90	059-G-6	dado	1
41	605-458	passanastro	1	91	061-G-6	rondella	1
42	G.605-420	morsetto con asta	1	92	064-E-5	rondella	1
43	PM.605-423	morsetto con asta	1	93	SUT.1514-16	spalla	2
44	605-421	morsetto	1	94	633-945	leva	1
45	605-424	pomolo zigrinato	1	95	633-947	boccola per leva	1
46	605-423	supporto per bobina	1	96	633-907	vite a collare	1
47	G.635-937	bassa del portafilo	1	97	PM.633-946/1	trianco con gancio	1
48	01141	vite	1	A	PM.618-M-1821	morsetto	1
49	001-G-12	asta	1	B	618-CA-184/1	slitta	1
50	605-143						



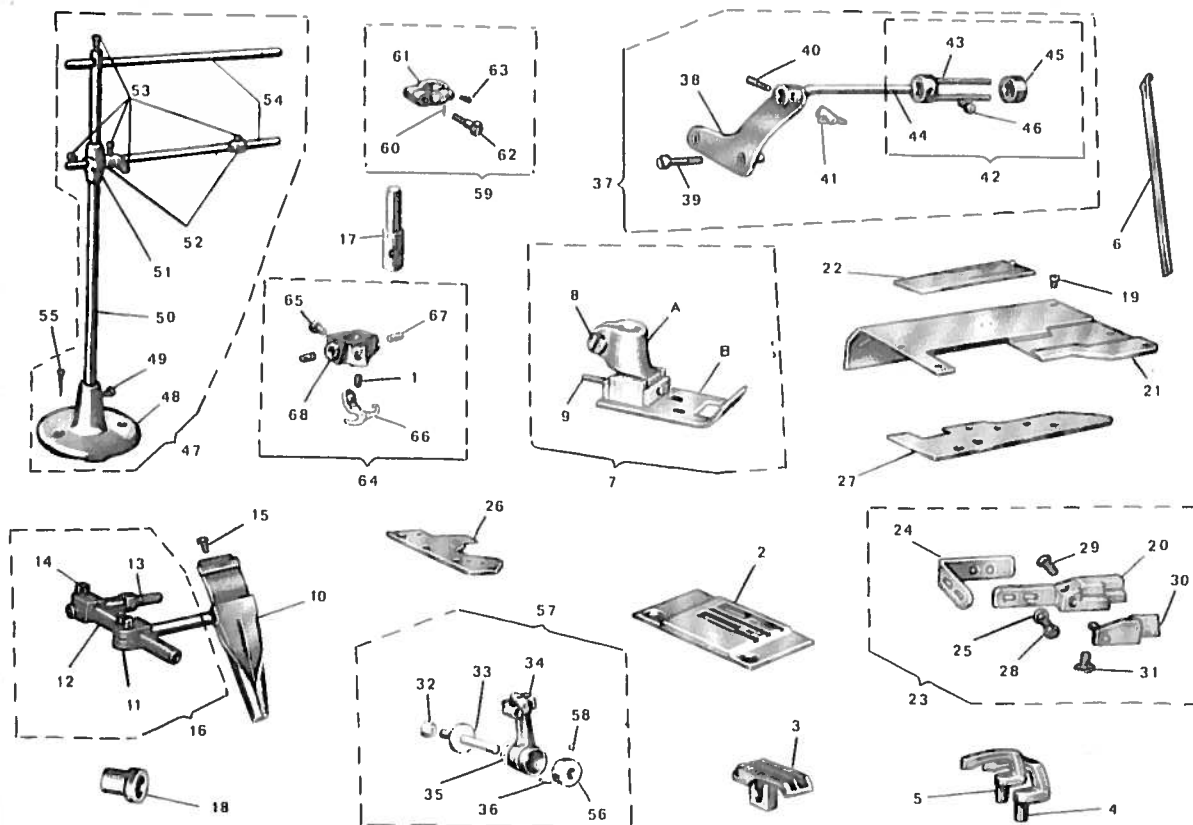
N° RIF.	N° DISEGNO	DENOMINAZIONE	QUANT.	N° RIF.	N° DISEGNO	DENOMINAZIONE	QUANT.
1	G.648-C-1811	pièdino completo	1	43	PM.635-430	sostegno	1
2	005-D-7	vite	1	45	G.635-937	supporto per b. dino	1
3	618-M-1991	perno filettato	1	46	001-G-12	vite	1
4	618-C-0745	crochet posteriore	1	47	01141	base del portafilo	1
5	618-C-0755	crochet anteriore	1	48	605-143	asta	1
6	618-C-1145	placca ago	1	49	605-937	supporto	1
7	648-N-050	griffa	1	50	605-723	anello conico	1
8	PM.650-243	piastra porta placca ago	1	51	605-980	pomolo zigrinato	2
9	618-224	piastra di copertura	1	52	605-144	asta	5
10	648-N-213-1	carter superiore	1	53	TS.20x30	vite da legno	2
11	PM.647-B-244	coperchio scorrevole	1	54	016-A-2,5	grano	2
12	G.648-NV-413	guida completa	1	55	025-E-5,5	grano	1
13	605-406	rondella distanziale	1	56	633-943	vite fisso aghi	2
14	PM.605-407	supporto con spina	1	57	633-967	vite	1
15	603-405	vite	1	58	648-021	mozzo porta aghi	1
16	005-L-5	vite	1	59	638-551/1	fascetta per barra ago	1
17	032-F-6,5	vite	1	60	G.648-C-554	morsetto serra aghi	1
18	605-412	rondello eccentrico	1	61	648-C-268	piastina passafilo	1
19	PM.648-NV-413	guida	1	62	004-G-3	vite	1
20	G.648-NV-420	dispositivo di guida	1	63	PM.648-C-554	morsetto	1
21	648-NV-420	attacco	1	64	633-775	spinetta	1
22	001-C-3,5	vite	3	65	G.638-551	fascetta completa	1
23	603-190	grano	1	66	032-F-6,5	vite fisso carter	1
24	648-NV-421	asta	1	67	605-432	astina per infilatura	1
25	648-NV-422	asta	1	68	648-N-046	eccentrico rotazione crochet inferiore	1
26	648-NV-424	corsore	2	69	603-066	dado	1
27	001-A-4	vite	2	70	633-069	perno	1
28	G.635-419-1	dispositivo frenaggio	1	71	633-068	porta crochet	1
29	G.605-423	morsetto completo	1	72	633-926	distanziale	1
30	G.635-441	dispositivo frenaggio elastico	1	73	633-706	rullini	1
31	PM.605-423	morsetto e spina	1	74	633-870	ghiera	40
32	605-425	pomolo a vite	2	75	G.648-069	gruppo porta crochet	1
33	605-424	morsetto	1	76	6437-923	grano	1
34	635-405	vite	2	77	G.648-109/1	salva ago completo	2
35	605-403	vite per galletto	1	78	640-110	attacco	1
36	605-458	galletto	1	79	063-L-4	rondella	2
37	063-C-3	rondello	1	80	005-M-7	vite	2
38	004-G-3	vite	1	81	004-F-3	vite	1
39	603-437	corsaio	1	82	648-109/1	corpo	1
40	605-436	vite	1	83	PM.648-119	piastina	1
41	635-439	dado a leva	1	84	255-404	vite	1
42	PM.635-433	corpo del dispositivo	1	A	PM.618-M-1821	morsetto	1
43	PM.605-434	lamierino con rinforzo	1	B	648-C-1841	slitta	1



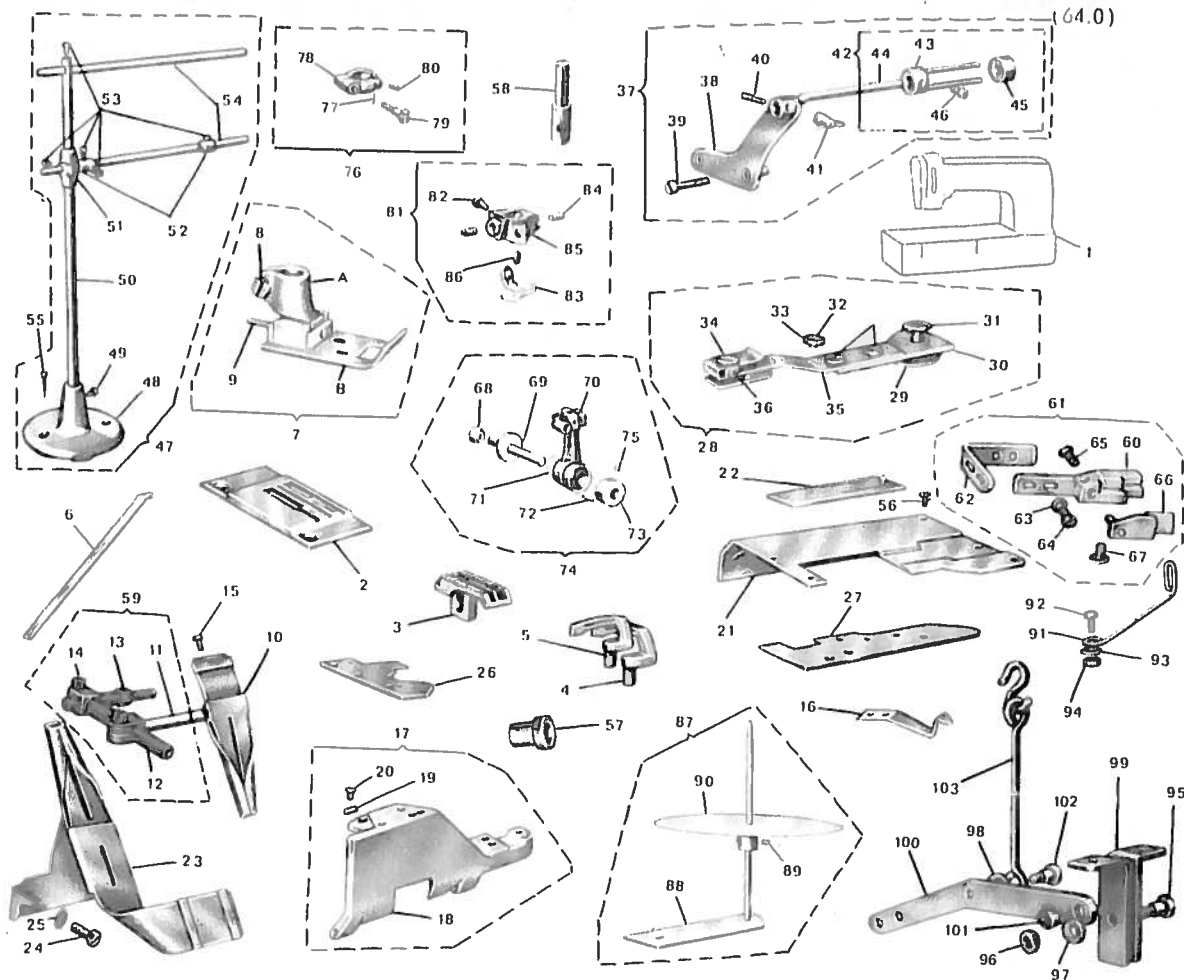
N° RIF.	N° DISEGNO	DENOMINAZIONE	QUANT.	N° RIF.	N° DISEGNO	DENOMINAZIONE	QUANT.
1	633-943	vite fisso aghi	2	36	605-438	galletto	1
2	618-C-1145	placca ago	1	37	963-C-3	rondella	1
3	648-N-050	griffa	1	38	004-G-3	vite	1
4	618-C-0745	griffa posteriore	1	39	603-437	corsoio	1
5	618-C-0755	griffa anteriore	1	40	605-436	vite	1
6	605-432	astina per infilatura	1	41	635-439	dado a leva	1
7	G.648-C-3181	piellino mobile	1	42	PM.635-433	corpo del dispositivo	1
8	005-D-7	vite	1	43	PM.605-434	lamierino con rinforzo	1
9	618-M-1991	perno filettato	1	44	PM.635-430	sostegno	1
10	255-404	vite	1	45	G.605-423	morsetto completo	1
11	PM.648-119	piastina	1	46	G.635-419	dispositivo frenaggio	1
12	648-109/1	corpo	1	47	G.635-937	supporto per bobina	1
13	648-N-046	eccentrico rotazione crochet	1	48	01141	base del portafilo	1
14	G.638-551	fascetta completa	1	49	001-G-12	vite	1
15	633-775	spinetta	1	50	605-143	asta	1
16	G.648-C-554	morsetto serra aghi	1	51	605-937	supporto	1
17	648-C-268	piastina passafilo	1	52	605-723	anello conico	1
18	004-G-3	vite	1	53	605-980	pomolo zigrinato	1
19	PM.648-C-554	morsetto	1	54	605-144	asta	1
20	032-F-6,5	vite fissa carter	1	55	TS.20x30	vite da legno	2
21	648-N-213/1	carter superiore	1	56	603-066	dado	1
22	PM.647-B-244	coperchio scorrevole	1	57	633-069	perno	1
23	016-A-2,5	grano	1	58	633-068	porta crochet	1
24	025-E-5,5	grano	1	59	633-926	distanziale	1
25	633-967	vite	1	60	633-706	rullini	40
26	PM.650-243	piastro porta placca ago	1	61	633-870	ghiera	1
27	648-N3-224	piastro copertura	1	62	G.648-069	gruppo porta crochet	1
28	648-021	mozzo porta aghi	1	63	64-37-923	grano	2
29	638-551/1	fascetta per barra ago	1	64	G.648-109/1	salva ago completo	1
30	G.635-441	dispositivo frenaggio elastico	1	65	640-110	attacco	1
31	PM.605-423	morsetto e spino	1	66	063-L-4	rondella	2
32	605-425	pomolo a vite	2	67	005-M-7	vite	2
33	605-424	morsetto	1	68	004-F-3	vite	1
34	635-405	vite	2	A	PM.618-M-1821	morsetto	1
35	605-403	vite per galletto	1	B	RM.648-C3-184	slitta	1



N° RIF.	N° DISEGNO	DENOMINAZIONE	QUANT.	N° RIF.	N° DISEGNO	DENOMINAZIONE	QUANT.
1	G.648-F3-181	piedino completo	1	36	605-458	galletto	1
2	005-D-7	vite	1	37	063-C-3	rondella	1
3	618-M-1991	perno filettato	1	38	004-G-3	vite	1
4	618-N-0742	crochet posteriore	1	39	603-437	corsoio	1
5	618-C-0755	crochet anteriore	1	40	605-436	vite	1
6	648-F3-114	placca ago	1	41	635-439	dado a leva	1
7	648-N-050	griffa	1	42	PM.635-433	corpo del dispositivo	1
8	PM.650-243	piastra porta placca ago	1	43	PM.605-434	lamierino con rinforzo	1
9	648-N3-224	piastra di copertura	1	44	PM.635-430	sostegno	1
10	648-N-213-1	carter superiore	1	45	G.635-937	supporto per bobina	1
11	PM.647-B-244	coperchio scorrevole	1	46	001-G-12	vite	1
12	603-066	dado	1	47	01141	base del portafilo	1
13	633-069	perno	1	48	605-143	asta	1
14	633-068	porta crochet	1	49	605-937	supporto	1
15	633-926	distanziale	1	50	605-723	anello conico	1
16	633-706	rullini	40	51	605-980	pomolo zigginato	2
17	633-870	ghiera	1	52	605-144	asta	2
18	G.648-069	gruppo porta crochet	1	53	T5.20x30	vite da legno	2
19	64-37-923	grano	2	54	605-432	astina per infilatura	1
20	G.648-109-1	salva ago completo	1	55	032-F-6,5	vite fissa carter superiore	1
21	640-110	attacco	1	56	648-N-046	eccentrico rotazione crochet	1
22	063-L-4	rondella	1	57	G.638-551	fascetta completa	1
23	005-M-7	vite	2	58	633-775	spinetta	1
24	004-F-3	vite	1	59	638-551-1	fascetta	1
25	648-109-1	corpo	1	60	633-967	vite	1
26	PM.648-119	piastrella	1	61	016-A-2,5	grano	1
27	255-404	vite	1	62	648-021	mozzo porta aghi	1
28	G.635-419-1	dispositivo frenaggio	1	63	G.648-F3-554	morsetto porta aghi completo	1
29	G.605-423	morsetto completo	1	64	025-E-5,5	grano	1
30	G.635-441	dispositivo frenaggio elastico	1	65	PM.648-F3-554	morsetto	1
31	PM.605-423	morsetto e spina	1	66	633-943	grano	2
32	605-425	pomolo a vite	2	67	648-268	piastrella passafilo	1
33	605-424	morsetto	1	68	004-G-3	vite	1
34	635-405	vite	2	A	PM.618-M-1821	morsetto	1
35	605-403	vite per galletto	1	B	PM.648-F3-184	slitta	1

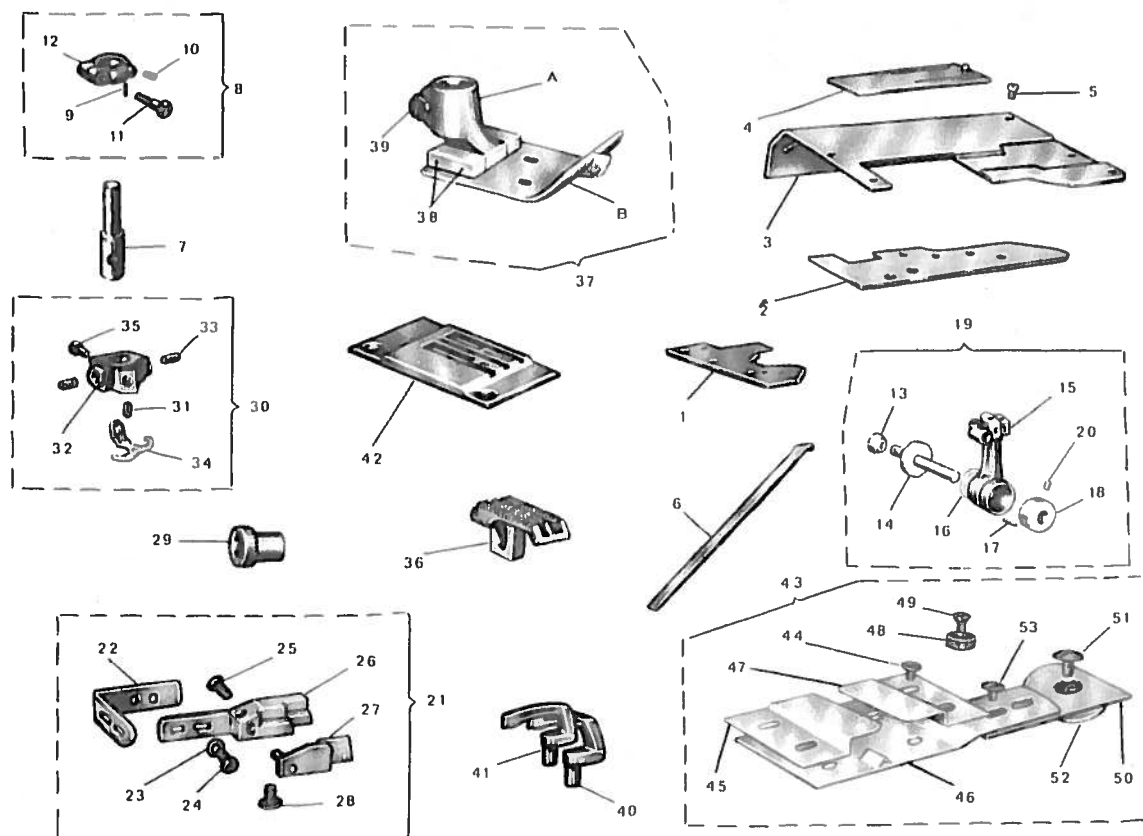


N° RIF.	N° DISEGNO	DENOMINAZIONE	QUANT.	N° RIF.	N° DISEGNO	DENOMINAZIONE	QUANT.
1	025-E-5,5	grano	1	37	G.648-N-430	apparecchio frenaggio	1
2	618-M-1141	placca ago	1	38	PM.648-N-430	sostegno	1
3	648-N-050	griffa	1	39	635-405	vite	2
4	618-N-0742	griffa posteriore	1	40	605-403	spina filettata	1
5	618-N-0752	griffa anteriore	1	41	605-458	dado con alette	1
6	605-432	astina per infilatura	1	42	G.605-420	passanastro	1
7	G.648-N-181/1	piellino mobile	1	43	PM.605-423	morsetto con asta	1
8	005-D-7	vite	1	44	605-421	asta	1
9	618-M-1991	perno filettato	1	45	605-424	morsetto	1
10	G.648-N-441/1	guida ad imbuto	1	46	605-425	pomolo zigrinato	1
11	648-N-654	supporto	1	47	G.635-937	supporto per bobina	1
12	648-N-651	supporto	1	48	01141	base del portafilo	1
13	652-968	perno a vite	1	49	001-G-12	vite	1
14	270-975	vite	2	50	605-143	asta	1
15	001-E-6	vite	1	51	605-937	supporto	1
16	G.648-N-651	supporto regolabile completo	1	52	605-723	anello conico	1
17	648-021	mozzo porta aghi	1	53	605-980	pomolo zigrinato	1
18	648-N-046	eccentrico rotazione crochet	1	54	605-144	asta	1
19	032-F-6,5	vite fissa carter	1	55	T.S.20x30	vite da legno	2
20	648-109/1	corpo	1	56	633-870	ghiera	1
21	648-N-213/1	carter superiore	1	57	G.648-069	gruppo porta crochet	1
22	PM.647-B-244	coperchio scorrevole	1	58	64-37-923	grano	2
23	G.648-109/1	salva ago completo	1	59	G.638-551	fascetta completa per barra ago	1
24	640-110	attacco	1	60	633-775	spinetto	1
25	063-L-4	rondella	2	61	638-551/1	fascetta	1
26	PM.650-243	piastra porta placca ago	1	62	633-967	vite	1
27	618-224	piastra copertura	1	63	016-A-2,5	vite	1
28	005-M-7	vite	2	64	G.648-554	morsetto serra aghi	1
29	004-F-3	vite	1	65	004-G-3	vite	1
30	PM.648-119	piastina	1	66	648-268	piastina passafilo	1
31	255-404	vite	1	67	633-943	grano fissa aghi	2
32	603-066	dado	1	68	PM.648-554	morsetto	1
33	633-069	perno	1				
34	633-068	porta crochet	1	A	PM.618-M-1821	morsetto	1
35	633-926	distanziale	1	B	648-N-184	slitta	1
36	633-706	rullini	40				
					A richiesta:		
					G.618-N-1813	piellino completo di guida	Tavolo 26
					G.618-M-1811	piellino completo di guida	Tavolo 26
					G.618-N-9372	porta rotolo completo	Tavolo 26

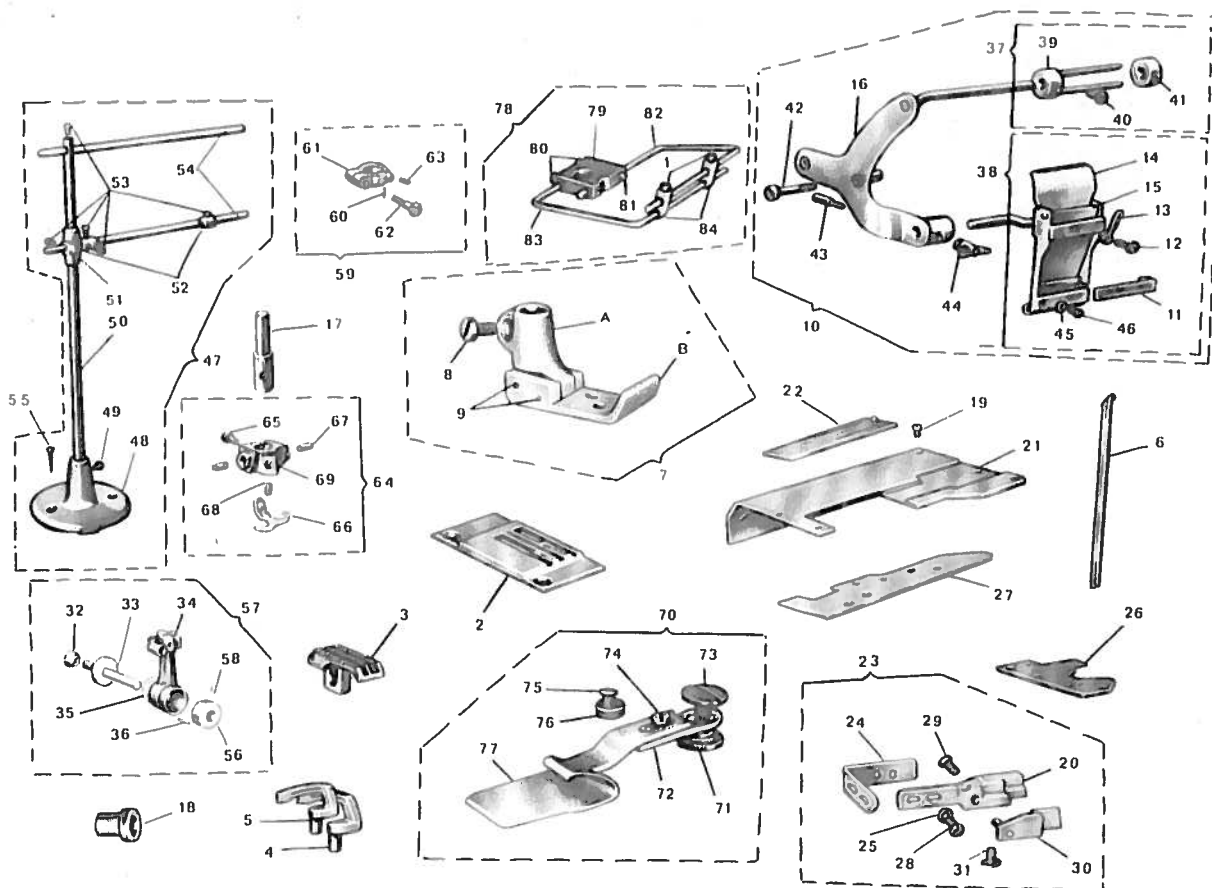


N° RIF.	N° DISEGNO	DENOMINAZIONE	QUANT.	N° RIF.	N° DISEGNO	DENOMINAZIONE	QUANT.
1	G.648-CA-002	base e braccio con bussola	1	54	605-144	asta	1
2	648-NA-114	piacca ago	1	55	T.5.20x30	vite da legno	1
3	648-N-050	griffa	1	56	032-F-6,5	vite fissa carter	1
4	618-N-0742	griffa posteriore	1	57	648-N-046	eccentrico rotazione crochet	1
5	618-N-0752	griffa anteriore	1	58	648-021	mozzo porta aghi	1
6	605-432	astino per infilatura	1	59	G.648-N-651	supporto regolabile completo	1
7	G.648-NA-181	piadino mobile	1	60	648-109/1	carpo	1
8	005-D-7	vite	1	61	G.648-109/1	solva ago completo	1
9	618-M-1991	perno filettato	1	62	640-110	attacco	1
10	G.648-N-441/1	guida ad imbuto	1	63	063-L-4	rondello	1
11	648-N-654	supporto	1	64	005-M-7	vite	1
12	648-N-651	supporto	1	65	004-F-3	vite	1
13	652-968	perno a vite	1	66	PM.648-119	piastina	1
14	270-975	vite	2	67	255-404	vite	1
15	001-E-6	vite	1	68	603-066	dado	1
16	648-CA-180	molla per carter anteriore	1	69	633-069	perno	1
17	G.648-NA-216	carter con nottolino	1	70	633-068	porta crochet	1
18	648-NA-216/1	carter con nottolino	1	71	633-926	distanziale	1
19	603-171	nottolino	1	72	633-706	rullini	1
20	004-G-7	vite	1	73	633-870	ghiera	1
21	648-N-213/1	carter superiore	1	74	G.648-069	gruppo porta crochet	1
22	PM.647-B-244	coperchio scorrevole	1	75	64-37-923	grano	1
23	G.648-NA-443	guida ad imbuto	1	76	G.638-551	fascetta completa barra ago	1
24	039-C-10,5	vite	2	77	633-775	spinetto	1
25	064-D-5	rondello	2	78	638-551/1	fascetta	1
26	PM.650-243	piastro porta placca ago	1	79	633-967	vite	1
27	648-NA-224	piastro copertura	1	80	016-A-2,5	vite	1
28	G.648-CA-413	guida del materiale	1	81	G.648-554	morsetto serra aghi	1
29	603-406	rondello distanziale	1	82	004-G-3	vite	1
30	603-407	supporto	1	83	648-268	piestrina passafili	1
31	603-405	vite	1	84	633-943	grano fissa aghi	2
32	032-F-6,5	vite	1	85	PM.648-554	morsetto	1
33	603-412	rondello eccentrico	1	86	025-E-5,5	grano	1
34	603-404	vite	3	87	SU.T. 1145-09	gruppo porta rotolo	1
35	PM.648-CA-413	corpo guida	1	88	SU.T. 1145-08	supporto porta rotolo	1
36	608-CA-415	blocchetto	1	89	017-E-7	vite	2
37	G.648-N-430	apparecchio frenaggio	1	90	PM.602-142/1	piatto porta rotolo	1
38	PM.648-N-430	sortegno	1	91	648-CA-420	passante per guida collareto	1
39	635-405	vite	2	92	036-G-20	vite fissa passante	1
40	605-403	spina filettata	1	93	061-H-8	rondello	1
41	605-458	dado con olette	1	94	053-H-8	dado	1
42	G.605-420	pesonastro	1	95	040-N-18	vite a collare	1
43	PM.605-423	morsetto con asta	1	96	059-G-6	dado	1
44	605-421	asta	1	97	061-G-6	rondello	1
45	605-424	morsetto	1	98	064-E-5	rondello	1
46	605-425	pomolo zigrinato	1	99	SU.T. 1514-16	spalla	2
47	G.635-937	supporto per bobina	1	100	633-945	leva	1
48	01141	base del portafilo	1	101	633-947	boccola per leva	1
49	001-G-12	vite	1	102	633-987	vite a collare	1
50	605-143	asta	1	103	PM.633-946/1	tirante con gancio	1
51	605-937	supporto	1	A	PM.618-M-1821	morsetto	1
52	605-723	anella conica	1	B	648-NA-184	slitta	1
53	605-980	pomolo zigrinato	1				

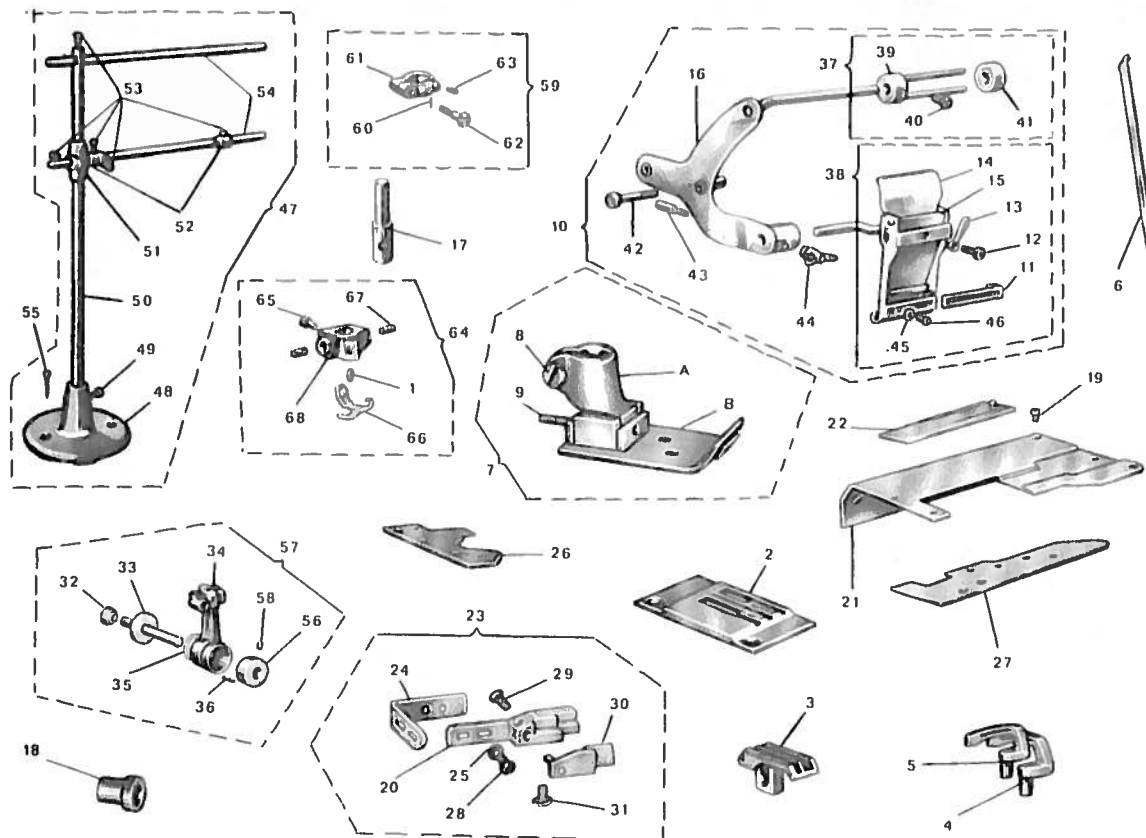
B. 64.8/NR
(64.0)



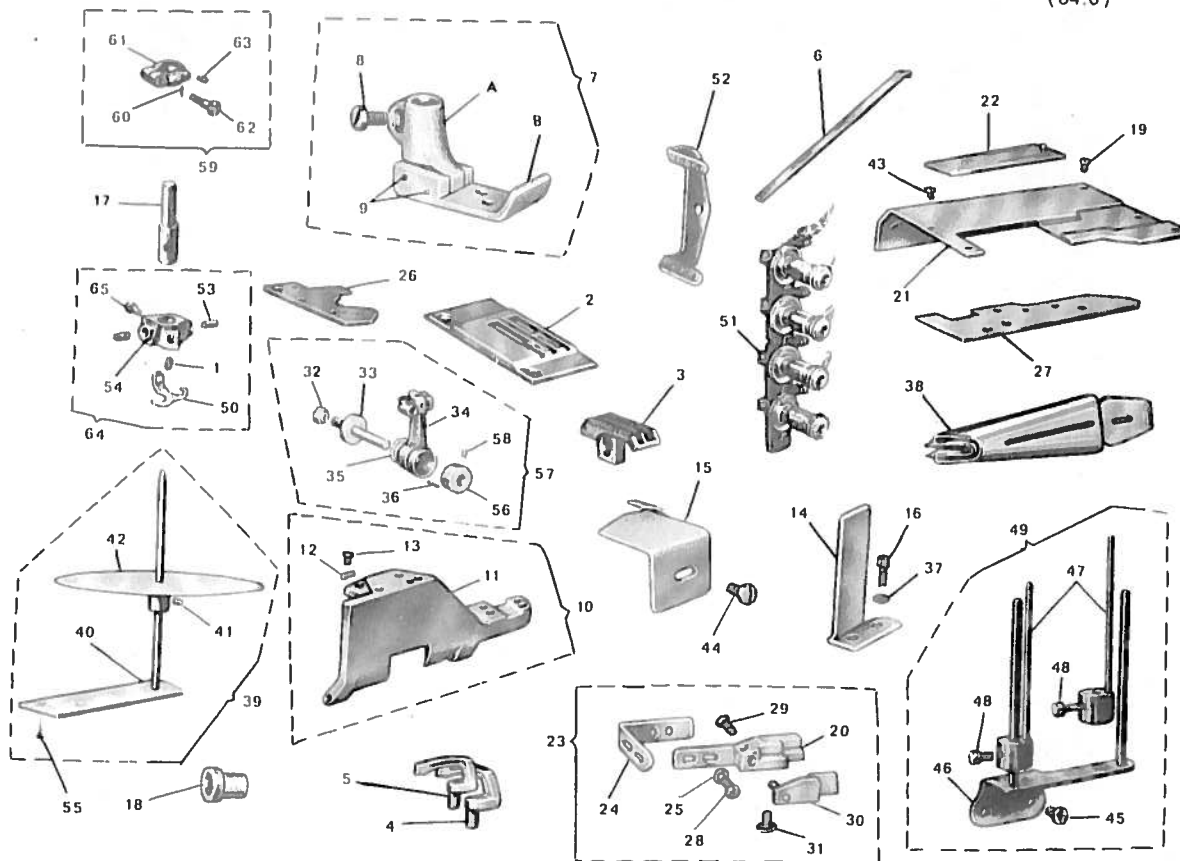
N° RIF.	N° DISEGNO	DENOMINAZIONE	QUANT.	N° RIF.	N° DISEGNO	DENOMINAZIONE	QUANT.
1	PM.650-243	piastro porta placca d'ago	1	29	648-N-046	eccentrico rotazione crochet	1
2	618-224	piastro di copertura	1	30	G.648-554	morsetto serro aghi	1
3	648-N-213/1	carter superiore	1	31	025-E-5,5	grano	1
4	PM.647-B-244	coperchio scorrevole	1	32	PM.648-554	morsetto	1
5	032-F-6,5	vite fissa carter superiore	1	33	633-943	grano	2
6	605-432	astina per infilatura	1	34	648-268	piastro passafilo	1
7	648-021	mozzo porta aghi	1	35	004-G-3	vite	1
8	G.638-551	fascetta completa	1	36	648-N-050	griffa principale	1
9	633-775	spinetta	1	37	G.648-NR-181	piellino completo	1
10	016-A-2,5	grano	1	38	603-186	spina	2
11	633-967	vite	1	39	005-D-7	vite	1
12	638-551/1	fascetta per barra ago	1	40	618-N-0742	crochet posteriore	1
13	603-066	dado	1	41	618-N-0752	crochet anteriore	1
14	633-069	perno	1	42	618-M-1141	placca d'ago	1
15	633-068	porta crochet	1	43	G.648-NR-413	guida spostabile o bandiera	1
16	633-926	distanziale	1	44	648-NR-404	vite fissa alette	4
17	633-706	rullini	40	45	648-NR-410	aletta sinistra	1
18	633-870	ghiera	1	46	PM.648-NR-413	piastro completo	1
19	G.648-069	gruppo porta crochet	1	47	648-NR-411	aletta destra	1
20	64-37-923	grano	2	48	603-413	rondella eccentrica	1
21	G.648-109/1	salvo ago completo	1	49	032-F-6,5	vite	1
22	640-110	attacco	1	50	648-NR-407	supporto porta guida	1
23	063-L-4	rondella	2	51	603-405	vite	1
24	005-M-7	vite	2	52	603-406	rondella distanziale	1
25	004-F-3	vite	1	53	648-NR-405	vite fissa piastra	1
26	648-109/1	corpo	1	A	608-182	morsetto	1
27	PM.648-119	piastina	1	B	PM.648-NR-184	slitta	1
28	255-404	vite	1				



N° RIF.	N° DISEGNO	DENOMINAZIONE	QUANT.	N° RIF.	N° DISEGNO	DENOMINAZIONE	QUANT.
1	001-A-4	vite	1	44	605-458	galletto	1
2	618-M-1141	placca ago	1	45	063-C-3	rondella	1
3	648-N-050	griffa	1	46	004-G-3	vite	1
4	618-N-0742	griffa posteriore	1	47	G.635-937	supporto per bobina	1
5	618-N-0752	griffa anteriore	1	48	01141	base del portafilo	1
6	605-432	astina	1	49	001-G-12	vite	1
7	G.618-181/S	piadino mobile	1	50	605-143	asta	1
8	005-D-7	vite	1	51	605-937	supporto	1
9	603-186	spina	2	52	605-723	anello conico	1
10	G.635-419/1	dispositivo frenaggio	1	53	605-980	pomolo zigrinato	1
11	603-437	corsoio	1	54	605-144	asta	1
12	605-436	vite	1	55	T5.20x30	vite da legno	2
13	635-439	dado a leva	1	56	633-870	ghiera	1
14	PM.635-433	corpo del dispositivo	1	57	G.648-069	gruppo porta crochet	1
15	PM.603-434	lamierino con rinforzo	1	58	64-37-923	grano	2
16	PM.635-430	sostegno	1	59	G.638-551	fascetta completa per barra ago	1
17	648-021	mezzo porta aghi	1	60	633-775	spinetta	1
18	648-N-046	eccentrico rotazione crochet	1	61	638-551/1	fascetta	1
19	032-F-6,5	vite fissa carter	1	62	633-967	vite	1
20	648-109/1	corpo	1	63	016-A-2,5	vite	1
21	648-N-213/1	carter superiore	1	64	G.648-554	morsetto serra aghi	1
22	PM.647-B-244	copercchio scorrevole	1	65	004-G-3	vite	1
23	G.648-109/1	salva ago completo	1	66	648-268	piastina passafilo	1
24	640-110	attacco	1	67	633-943	grano fissa aghi	2
25	063-L-4	rondella	2	68	PM.648-554	morsetto	1
26	PM.650-243	piastina porta placca ago	1	69	025-E-5,5	grano	1
27	618-224	piastina copertura	1	70	G.648-NV-413	guida completa	1
28	005-M-7	vite	2	71	605-406	rondella	1
29	004-F-3	vite	1	72	PM.605-407	supporto con spina	1
30	PM.648-119	piastina	1	73	603-405	vite	1
31	255-404	vite	1	74	005-L-5	vite	1
32	603-066	dado	1	75	032-F-6,5	vite	1
33	633-069	perno	1	76	605-412	rondella eccentrica	1
34	633-068	porta crochet	1	77	PM.648-NV-413	guida	1
35	633-926	distanziale	1	78	G.648-NV-420	dispositivo di guida	1
36	633-706	nallini	40	79	648-NV-420	attacco	1
37	G.605-423	morsetto completo	1	80	001-C-3,5	vite	3
38	G.635-441	dispositivo frenaggio	1	81	603-190	grano	1
39	PM.605-423	morsetto a spina	1	82	648-NV-421	asta	1
40	605-425	pomolo a vite	2	83	648-NV-422	asta	1
41	605-424	morsetto a	1	84	648-NV-424	corsore	2
42	635-405	vite	2	A	608-182	morsetto	1
43	605-403	vite per galletto	1	B	618-1845	slitta	1

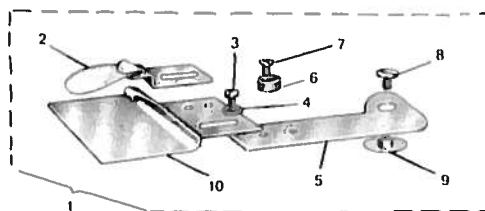


N° RIF.	N° DISEGNO	DENOMINAZIONE	QUANT.	N° RIF.	N° DISEGNO	DENOMINAZIONE	QUANT.
1	025-E-5	grano	1	36	633-706	rollini	40
2	618-M-1141	placca ago	1	37	G.605-423	morsetto completo	1
3	648-N-050	griffa	1	38	G.635-441	dispositivo frenaggio elastico	1
4	618-N-0742	griffa posteriore	1	39	PM.605-423	morsetto a spina	1
5	618-N-0752	griffa anteriore	1	40	605-425	pomolo a vite	2
6	605-432	astina per infilatura	1	41	605-424	morsetto	1
7	G.648-N-3181	piedino mobile	1	42	635-405	vite	2
8	005-D-7	vite	1	43	605-403	vite per galletto	1
9	618-M-1991	perno filettato	1	44	605-458	galletto	1
10	G.635-419/1	dispositivo frenaggio	1	45	063-C-3	rondella	1
11	603-437	corsoio	1	46	004-G-3	vite	1
12	605-436	vite	1	47	G.635-937	supporto per bobina	1
13	635-439	dado e leva	1	48	01141	base del portafilo	1
14	PM.635-433	corpo del dispositivo	1	49	001-G-12	vite	1
15	PM.605-434	lamierino con rinforzo	1	50	605-143	asta	1
16	PM.635-430	sostegno	1	51	605-937	supporto	1
17	648-021	mozzo porta aghi	1	52	605-723	anello conico	1
18	648-N-046	eccentrico rotazione crochet	1	53	605-980	pomolo zigrinato	1
19	032-F-6,5	vite fissa carter	1	54	605-144	asta	1
20	648-109/1	corpo	1	55	TS.20x30	vite da legno	2
21	648-N-213/1	carter superiore	1	56	633-870	ghiera	1
22	PM.647-B-244	coperchio scorrevole	1	57	G.648-069	gruppo porta crochet	1
23	G.648-109/1	salva ago completo	1	58	64-37-923	grano	2
24	640-110	attacco	1	59	G.638-551	fascetta completa per barra ago	1
25	063-L-4	rondella	2	60	633-775	spinetta	1
26	PM.650-243	piastra porta placca	1	61	638-551 1	fascetta	1
27	648-N3-224	piastra copertura	1	62	633-967	vite	1
28	005-M-7	vite	2	63	016-A-2,5	vite	1
29	004-F-3	vite	1	64	G.648-554	morsetto serra aghi	1
30	PM.648-119	piastina	1	65	004-G-3	vite	1
31	255-404	vite	1	66	648-268	piastina passafilo	1
32	603-066	dado	1	67	633-943	grano fisso aghi	2
33	633-069	perno	1	68	PM.648-554	morsetto	1
34	633-068	porta crochet	1	A	PM.618-M-1821	morsetto	1
35	633-926	distanziale	1	B	PM.648-N3-184	slitta	1



N° RIF.	N° DISEGNO	DENOMINAZIONE	QUANT.	N° RIF.	N° DISEGNO	DENOMINAZIONE	QUANT.
1	025-E-5,5	grano	1	36	633-706	rullini	40
2	648-N-114	placca ago	1	37	602-493	rondeletta per supporto	2
3	648-N-050	griffa	1	38	098-3	guida ad imbuto vedi tavola guide	1
4	618-N-0742	griffa posteriore	1	39	G.602-937 / 1	porta rotolo	1
5	618-N-0752	griffa anteriore	1	40	PM.602-141 / 1	supporto	1
6	605-432	astina per infilatura	1	41	017-E-7	grano	1
7	G.648-N-181	piadino mobile	1	42	PM.602-142 / 1	piatto	1
8	005-D-7	vite	1	43	032-N-16	vite	1
9	603-186	spina	2	44	603-975	vite fissa guida	2
10	G.6482-N-216	carter con nottolino	1	45	001-H-12	vite	2
11	6482-N-216	carter con nottolino	1	46	PM.602-431	sostegno completo	2
12	603-171	nottolino	1	47	605-425	pomolo zigrinato	2
13	006-G-7	vite	1	48	PM.602-423	morsetto scorrevole	2
14	6482-N-444	supporto a squadra	1	49	G.602-420	tensione regolabile	1
15	6482-N-413	guida del materiale	1	50	648-268	piastina passafilo	1
16	039-C-10,5	vite fissa supporto a squadra	2	51	G.602-3808	gruppo anteriore tensioni	1
17	648-021	mozzo porta aghi	1	52	614-256	guida filo degli aghi	1
18	648-N-046	eccentrico rotazione crochet	1	53	633-943	grano fissa aghi	2
19	032-F-6,5	vite fissa carter	1	54	PM.648-554	morsetto	1
20	648-109	corpo	1	55	TS.20x30	vite da legno	2
21	648-N-213	carter superiore	1	56	633-870	ghiera	1
22	PM.647-B-244	coperchio scorrevole	1	57	G.648-069	gruppo porta crochet	1
23	G.648-109	salva ago completo	1	58	64-37-923	grano	2
24	640-110	attacco	1	59	G.638-551	fascetta completa per barra ago	1
25	063-L-4	rendella	2	60	633-775	spinetta	1
26	PM.650-243	piastra porta placca ago	1	61	638-551	fascetta	1
27	6482-N-224	piastra copertura	1	62	633-967	vite	1
28	003-M-7	vite	2	63	016-A-2,5	vite	1
29	004-F-3	vite	1	64	G.648-554	morsetto serro aghi	1
30	PM.648-119	piastina	1	65	004-G-3	vite	1
31	255-404	vite	1	A	608-182	morsetto	1
32	603-066	dado	1	B	6482-N-184	slitto	1
33	633-069	perno	1				
34	633-068	porta crochet	1				
35	633-926	distanziale	1				

GUIDA SPOSTABILE A BANDIERA

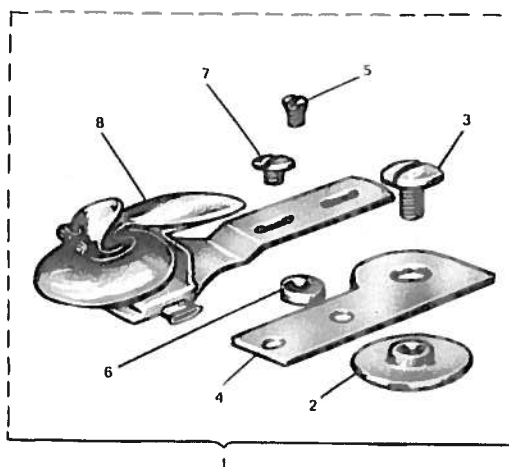


N° RIF.	N° DISEGNO	DENOMINAZIONE	QUANT.
1	G.613-413	guida completa	1
2	PM.613-411	guida superiore	1
3	001-E-5	vite	4
4	2066-b	rondella	4
5	613-407	supporto	1
6	605-412	rondella	1
7	032-F-6,5	vite	1
8	603-405	vite	1
9	603-406	rondella	1
10	PM.613-409	guida inferiore	1

SERVE PER MACCHINA

B.64.3

GUIDA BORDATRICE COMPLETA



N° RIF.	N° DISEGNO	DENOMINAZIONE	QUANT.
1	G.613-A-4131	guida completa	1
2	603-406	rondella distanziale	1
3	603-405	vite	1
4	603-407	supporto	1
5	032-F-6,5	vite	1
6	603-412	rondella eccentrica	1
7	603-404	vite	2
8	PM.613-A-4131	guida	1
1	G.613-A-4131/A	per tessuti finissimi	
1	G.613-A-4131/AB	per tessuti fini	
1	G.613-A-4131/B	per tessuti medi	
1	G.613-A-4131/C	per tessuti pesanti	

SERVE PER MACCHINA

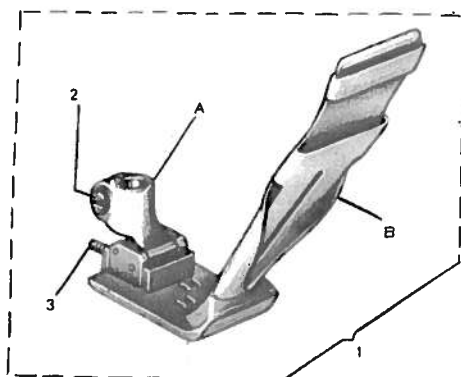
B.64.3/A

N° RIF.	N° DISEGNO	DENOMINAZIONE	QUANT.
1	G.612-413	guida completa	1
2	603-406	rondella distanziale	1
3	603-405	vite	1
4	603-407	supporto	1
5	032-F-6,5	vite	1
6	603-412	rondella eccentrica	1
7	603-404	vite	2
8	PM.612-413	guida	1
1	G.612-413/A	per tessuti finissimi	
1	G.612-413/AB	per tessuti fini	
1	G.612-413/B	per tessuti medi	
1	G.612-413/C	per tessuti pesanti	

SERVE PER MACCHINA

B.64.2

PIEDINO MOBILE CON GUIDA



N° RIF.	N° DISEGNO	DENOMINAZIONE	QUANT.
1	G.618-N-1813	piedino completo	1
2	005-D-7	vite	1
3	618-M-1991	perno filettato	1
A	PM.618-M-1821	morsetto	1
B	PM.618-N-1843	slitta con guida	1

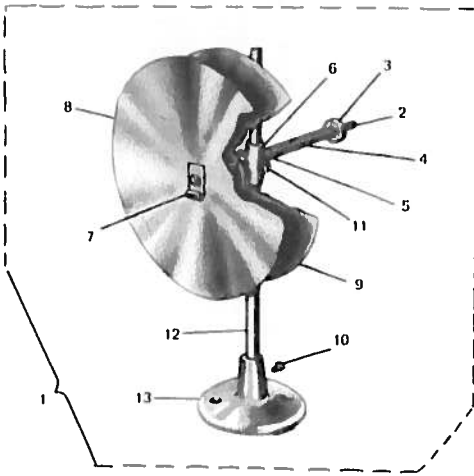

SERVE PER MACCHINA

B.64.8-N

N° RIF.	N° DISEGNO	DENOMINAZIONE	QUANT.
1	G.618-M-1811	piedino completo	1
2	005-D-7	vite	1
3	618-M-1991	perno filettato	1
A	PM.618-M-1821	morsetto	1
B	PM.618-M-1841	slitta	1

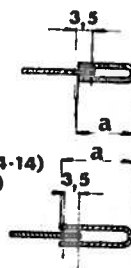
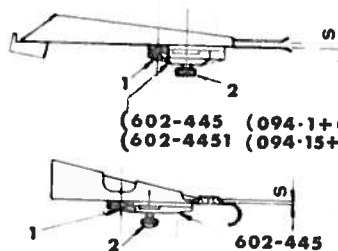
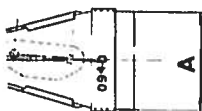
SERVE PER MACCHINA

B.64.8-N

PORTA ROTOLO COMPLETO		N° RIF.	N° DISEGNO	DENOMINAZIONE	QUANT.
		1	G 618-N-9372	porta rotolo completo	1
		2	618-N-1442	asta filettata	1
		3	618-N-4262	pomolo di regolazione	1
		4	618-N-4432	molla	1
		5	618-N-7232	bussola	1
		6	605-937	supporto	1
		7	618-N-1452	molla di fermo	1
		8	618-N-1422	disco	1
		9	PM 618-N-1462	disco con mozzo	1
		10	016-F-10	grano	1
		11	605-980	pomolo	1
		12	605-143	asta	1
		13	01141	base	1
SERVE PER MACCHINA					
B.64.8-N					
PIASTRA DI COPERTURA		N° RIF.	N° DISEGNO	DENOMINAZIONE	QUANT.
		1	635-554	piastra di copertura	1
		SERVE PER MACCHINA			
		B.64.3			

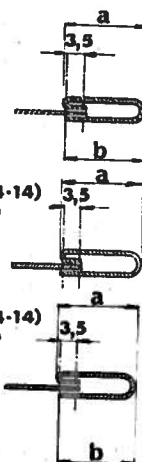
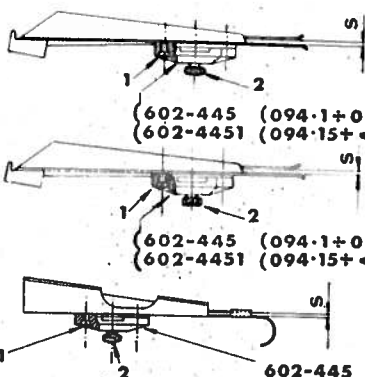
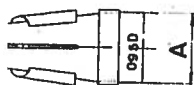
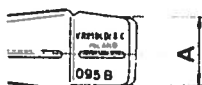
GUIDE

094



602-445 (094.1+094.14)
602-4451 (094.15+<)

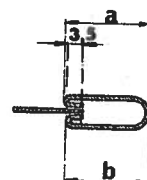
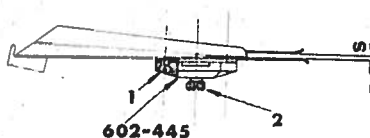
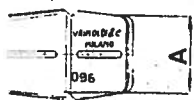
095



602-445 (094.1+094.14)
602-4451 (094.15+<)

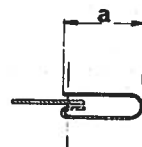
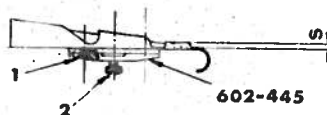
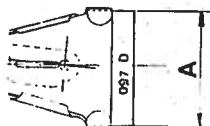
602-445 (094.1+094.14)
602-4451 (094.15+<)

096



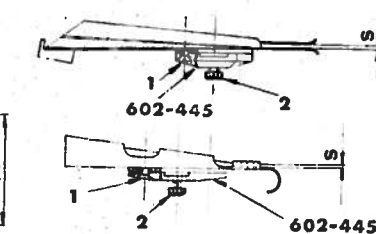
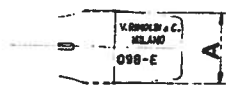
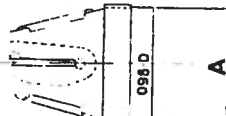
602-445

097 D



602-445

098



602-445

602-445

602-445

1 030-F-8
2 602-436

vite
pomolo

2
1

GUIDA BASE	TIPI VARI	USCITA a	ENTRATA A	PASSAG. S	LARGH. INFER. b	TIPO COLLARET.	GUIDA BASE	TIPI VARI	USCITA a	ENTRATA A	PASSAG. S	LARGH. INFER. b	TIPO COLLARET.	
094	0	10	20	1,4		COLLARETTO SEMPLICE MAGLIA ELASTICA	095-D	5	19	44,5	2	17,5	COLLARETTO SEMPLICE MAGLIA ELASTICA	
	0 s	10	20	2,5				6	20	50	1,5	20		
	1	12,5	25,5	1,5				9	25	57	2	23,5		
	1 s	12,5	25,5	0,7				11	29	69	2	29		
	2	12,5	25,5	2,5				13	35	77	2	33		
	2 s	14	28	1,5				14	35	80	2,5	35		
	3	16	32	0,7			096	1	12	38	2	11	COLLARETTO SEMPLICE MAGLIA ELASTICA	
	3 s	16	32	2				2	12	38	3	11		
	4	16	32	0,7				3	16	45	2	15		
	5	19	38	2,7				5	18	52	2	17		
	5 s	19	38	2				9	22	60	2	21		
	6	22	44,5	3				10	22	60	3,7	21	COLLARETTO SEMPLICE MAGLIA ELASTICA	
	7	22	44,5	2,2										
	8	22	44,5	3										
	9	25,5	51	2										
	10	25,5	51	3,2										
11	32	63,5	2,5		097-D	2	17	41	2		COLLARETTO SEMPLICE MAGLIA ELASTICA			
12	32	63,5	3,5			2 s	15	38,39	2,5	3,5				
13	50	100	2,5			3 s	25	63	1,5					
14	60	120	2,5			4	28,30	70	2,5					
15	39	80	2,5			5	33	78	3					
16	65	130	2,5											
094-D	1	10	20	2		COLLARETTO SEMPLICE MAGLIA ELASTICA	098	0	8	32	1,5		COLLARETTO SEMPLICE MAGLIA ELASTICA	
	2	12,5	25,5	2,5				1	12	38	2			
	3	15	30	0,5				2	14	42	2			
	4 s	16	32	2				3	16	46	2,5			
	5	19	38	2				4	21	56	2,5			
	7	25	52	2				5	26	66	3,5			
095	13	30	70	2		COLLARETTO SEMPLICE MAGLIA ELASTICA		6	26	66	3,5			
	0	10,5	27	1,3	9			7	29	78	2			
	1	12,5	32	1,7	11			8	32	78	1,4			
	2	12,5	32	2,7	11			10	35	86	1,5			
	3	16	38	1,7	14			11	38	92	1,2			
	4	16	38	2,7	14			12	40	96	2,5			
	5	19	44,5	2	17,5			13	40	96	3,5			
	6	19	44,5	2	17,5			14	42	100	1,5			
	7	22	51	2	21			15	57	130	2,5			
	8	22	51	3	21			16	57	130	3,5			
	9	25,5	57	2,2	24		098-A	1	4	16	0,9		COLLARETTO IN TELA	
	10	25,5	57	3,2	24			2	6	22	0,9			
	11	32	70	2	30			3	7	26	0,9			
	12	32	70	3,7	30			7	27,5	73	1,5			
	13	37	80	2	35			12	38	92	2			
	14	37	80	3,7	35			14	42	100	2			
	095-A	15	47	100	3			44	COLLARETTO LONGITUDINALE	098-D	0	8	29	1,5
16		57	120	3	54	1		9			32	1,5		
17		62	130	3	59	1 s		10			34	2		
1		12,5	32	1,7	11	2		13			38,40	2,5		
2		12,5	32	2,7	11	3		15			46	1,5		
3		16	38	1	14	3 s		15,17			46,52	2,5		
4		16	38	2,7	14	4		20			57	1,5		
5		19	44,5	2	17,5	4 s		20			57	2,5		
6		19	44,5	2	17,5	5		22			65	1,5		
7		22	51	2	21	5 s		22			65	2,5		
8		22	51	3	21	6	25	67			1			
9		25,5	57	2	24	6 s	25	67			2,5			
10		25,5	57	3,2	24	7 s	25	73			3,5	4,5		
11		32	70	2	30	9	30	78			2,5			
12		32	70	3,7	30	10	34	86			1,3			
095-B		13	37	80	2	35	COLLARETTO MAGLIA ELASTICA	10 s			34	86	2,5	
		14	37	80	3,7	11		35		90	2,5			
	15	47	100	3	11 s	35		90	3,3					
	16	57	120	3	12	35		98	2,5	4				
	17	62	130	3	13	40		104	2,6	3,7				
	1	12,5	33	1,7	11	15 s		57	137	3,5	4,5			
	2	12,5	33	2,7	11	16 s		17	52	2,5				
	3	16	40	1,7	14	098-E		2	9	34	2,5		COLLARETTO MAGLIA ELASTICA	
	4	16	40	2,7	14									
	5	19	46	2	17									
	6	19	46	2	17									
7	22	52	2	21										
8	22	52	3	21										

INDICE GENERALE DEI PARTICOLARI

N° DIS.	TAV.	N° DIS.	TAV.	N° DIS.	TAV.	N° DIS.	TAV.
RIM. 64	9	039-H-9	3-4	SUT. 1145-09	16-21	603-263	7
001-A-3,2	7-13-14	039-N-8	2-3	SUT. 1514-16	16-21	603-281	4
001-A-4	17-23	040-N-18	8-16-21	160-032	7	603-282	4
001-B-3,7	2	051-L-10	5	160-232/1	7	603-286	1
001-B-4	12	053-D-4	6	160-232/5	7	603-289	1
001-C-3,5	7-17-23	053-H-8	8-16-21	160-233	7	603-291	12
001-C-5,5	5-7-12	057-P-5	7	160-234	7	603-292	12
001-C-11	7	058-M-10	5	240-035	7	603-294	12
001-D-6	12	059-B-5	4	250-955	5	603-298	4
001-E-5	5-6-26	059-G-6	2-8-16-21	255-404	11-12-13-14	603-299	12
001-E-6	15-16-20-21	060-E-5	4		15-16-17-18	603-300	12
001-E-7	7-12	060-L-6	1		19-20-21-22	603-310	12
001-G-10	8-12	061-G-6	8-16-21		23-24-25	603-338	4
001-G-12	15-16-17-19	061-H-8	16-21	270-004	5	603-339	4
	20-21-23-24	063-C-3	17-18-19-23	270-214	6	603-379	7
001-H-8	7		24	270-241/2	6	603-380	7
001-H-12	12-25	063-D-3	7	270-810	5	603-381	7
003-A-4,5	1-4	063-L-4	2-11-12-13			603-386	7
004-F-3	2-11-12-13		14-15-16-17	270-965/2	6	G.603-393	5
	14-15-16-17		18-19-20-21	270-967	5	603-397	5
	18-19-20-21		22-23-24-25	270-971	5	603-404	11-13-14-16
	22-23-24-25	064-A-4,5	1	270-975	1-15-16-20		21-26
004-F-4	2	064-D-5	16-21		21	603-405	11-13-14-16
004-G-3	15-16-17-18	064-E-5	6-8-16-21	270-995	1-12		17-21-22-23
	19-20-21-23	064-L-5	4	279-936	9		26
	24-25	065-C-6	5	330-701	1	603-406	11-13-14-16
004-G-7	1-6-12-16-21	065-C-6	5	330-702	3		21-22-26
	25	070-B-3	7	330-709	1	603-407	11-13-14-16
004-L-6	5	072-C-6	2	330-710	3		21-26
004-M-6	3-12	080-D-6	4	PM.602-139	8	603-412	11-13-14-16
004-P-6	12	092-A-5	5	G.602-140	8		21-26
005-D-7	15-16-17-18	092-A-7	12	PM.602-141/1	12	603-413	22
	19-20-21-22	092-A-8	12	PM.602-142/1	12-16-21-25	603-437	17-18-19-23
	23-24-25-26	092-B-1	5	602-184	12		24
005-D-10	10-11-12-13	092-B-2	5	602-185	12	603-466	5
	14	092-B-13	5	602-187	12	603-477	7
005-F-11	5	092-C-3	5	602-199	12	603-478	7
005-L-5	17-23	092-C-4	5	602-224	12	603-483	3
005-M-7	2-11-12-13	092-C-7	5	602-413	12	603-486	3
	14-15-16-17	092-D-6	12	G.602-420	12-25	PM.603-486	3
	18-19-20-21	092-D-12	5	PM.602-423	12-25	603-718	3
	22-23-24-25	092-D-18	5	PM.602-431	12-25	603-720	1
006-D-10	7	098-3	25	602-444	12	603-722	1
006-G-12	1	098-A-3	12	602-493	12-25	603-724	4
007-F-14	6	RG.3x250	5	G.602-937/1	12-25	PM.603-730	4
007-M-15	1	RG.4x55	2	G.602-C-3808	12-25	603-739	9
010-D-11,5	4	RG.5x43	5	602-E-1414	14	603-740	9
010-H-13,7	4	RG.5x45	5	PM.602-E-1434	14	603-741	9
011-D-5	8	RG.5x60	5	602-E-4104	14	603-956	12
016-A-2,5	2-13-14-15	RG.5x70	5	602-E-4224	14	603-965	4
	16-17-18-19	RG.6x165	5	602-E-4254	14	603-972	3
	20-21-22-23	TB.22x25	8	602-E-4264	14	603-974	12
	24-25	TS.18x20	14	PM.602-E-4294	14	603-975	2-6-7-25
016-E-3,5	2			PM.602-E-4364	14	603-989	4
016-F-5	8	TS.20x22	12	602-E-4434	14	603-994	6
016-F-6	5	TS.20x30	17-18-19-20	603-022	1	603-998	12
016-F-10	3-8-14-27		21-23-24-25	603-023	1-4	605-143	15-16-17-18
016-G-10	4			603-030	7		19-20-21-23
017-E-4	1			603-031	7		24-27
017-E-4,5	3-8			603-034	7	605-144	14-15-16-17
017-E-5,5	1-4	470/1	9	603-040	12		18-19-20-21
017-E-7	1-12-16-21	490/2	8	603-042	6		23-24
	25	G.497	8	603-044	12	605-403	15-16-17-18
017-F-4	1	569	8	603-048	12		19-20-21-23
017-G-5	5	VR.604	9	603-049/1	12		24
017-H-12	5			603-063	4	605-406	17-23
019-E-6	1-3	01141	8-15-16-17	603-064	4	PM.605-407	17-23
025-E-5,5	2-11-12-13		18-19-20-21	603-065	4	605-412	17-23-26
	14-15-16-17		23-24-27	603-066	4-15-17-18	G.605-420	15-16-20-21
	18-19-20-21	01161/2	9		19-20-21-22	605-421	15-16-20-21
	22-23-24-25	1032-A	7		23-24-25	G.605-423	17-19-23-24
028-E-6	6	1132-C	7	603-156	9	PM.605-423	15-16-17-18
032-A-6	7	1145	8	603-171	6-12-16-21		19-20-21-23
032-A-8	6	1146	8		25		24
032-F-6,5	6-11-13-14	1155/1	9	603-178	6	605-424	15-16-17-19
	15-16-17-18	1156/1	9	603-180	6		20-21-23-24
	19-20-21-22	1158	9	603-186	22-23-25	605-425	12-15-16-17
	23-24-25-26	1159	8	603-187	12		19-20-21-23
032-N-8	6	PM.1159	8	603-190	17-23		24-25
032-N-16	6-12-25	1161/2	9	603-239	7	605-432	15-16-17-18
036-G-20	16-21	1184	8	603-241	5		19-20-21-22
039-A-6	7	1195	9	603-246	6		23-24-25
039-B-10	12	2066-b	26	603-248	6	PM.605-434	17-18-19-23
039-C-10,5	12-16-21-25	2900	5	603-251	7		24
039-E-20	6			603-256	7	605-436	17-18-19-23
039-G-10	5	SUT. 1145-08	16-21	603-262	7-8		24

INDICE GENERALE DEI PARTICOLARI

N° DIS	TAV.	N° DIS	TAV.	N° DIS	TAV.	N° DIS	TAV.
605-458	15-16-17-18	620-013 / 1	1	PM.633-243	6	633-812	5
	19-20-21-23	620-040	1	633-244 / 1	5	633-813	5
	24	620-043	1	PM.633-245	6	633-814	5
605-723	14-15-16-17	G.620-043	1	PM.633-247 / 2	6	PM.633-816	5
	18-19-20-21	620-046	1	633-249 / 1	6	633-816 / 1	5
	23-24	620-074	14	633-253 / 1	7	G.633-816 / 2	5
605-937	15-16-17-18	620-076	13-14	633-257	7	PM.633-817 / 1	5
	19-20-21-23	620-182	11-13-14	633-260 / 1	7	633-818 / 1	5
	24-27	620-236	4	633-266	7	633-819	5
605-980	14-15-16-17	PM.620-295	1-4	633-272	7	633-821 / 2	5
	18-19-20-21	G.620-298	4	633-274	6	633-822 / 2	5
	23-24-27	620-382	4	633-275	6	633-823 / 1	5
605-1873	7	620-385	4	633-277	1	633-824	5
		620-524	1	633-287	1	633-825 / 1	5
608-182	10-22-23-25	620-706	1	G.633-287	1	633-827	5
608-405	10	620-707 / 1	1-4	633-288	1	633-828	5
608-413	10	620-974	11-13-14	633-305	7	633-829	5
608-CA-415	16-21	620-976	11-13-14	633-306	7	633-833	5
G.608-GA-1411	14	620-982	1	PM.633-307	7	G.633-833 / 1	5
608-GA-1421	14	620-983	1	633-308 / 1	7	633-834 / 1	5
G.608-GA-4411	14	632-216	12	633-317	7	633-837	5
PM.608-GA-4341	14	G.632-216	12	633-319	1	633-840	5
609-264	7	PM.632-244	12	633-326	6	633-841	5
610-184	10	633-001 / 3	5	633-372 / 1	5	633-842	5
610-186	10	G.633-001 / 3	5	G.633-372 / 1	5	633-870	17-18-19-20
G.612-413	26	633-008	1	633-382	7		21-22-23-24
PM.612-413	26	633-010	1	633-384	4		25
G.612-413 / A	11-26	633-011	6	633-388 / 1	5	633-913	5
G.612-413 / B	11-26	G.633-014 / 1	2	PM.633-388 / 1	5	633-915	6
G.612-413 / AB	11-13-26	633-014 / 2	2	633-390	5	633-916	2
G.612-413 / C	11-26	633-016 / 1	6	G.633-392	5	633-917	5
PM.612-413	11-13	633-018	6	G.633-394	5	633-918	5
612-C-1832	12	633-022	2-12	G.633-395	12	633-925	5
612-C-1842	12	633-023	2	G.633-396 / 1	5	633-926	4-15-17-18
613-268	13-14	633-024	6	633-398 / 1	5		19-20-21-22
613-407	26	633-025	2	633-399	5		23-24-25
PM.613-409	26	G.633-025	2	633-453 / 1	5	633-934	2
PM.613-411	26	633-027 / 2	6	633-465	5	633-935	4
G.613-413	13-26	633-028 / 2	6	633-468 / 1	3	AS.633-935	4
PM.613-4131 / AB	14	G.633-037 / 1	1	633-480	3	633-937	7-20
G.613-A-4131	26	PM.633-037 / 1	1	633-481 / 1	3	633-938	5
PM.613-A-4131	26	633-038	12	G.633-481 / 1	3	633-939	5
G.613-A-4131 / A	14-26	633-041	1	633-482	3	633-940	3
G.613-A-4131 / B	14-26	633-043	12	633-483	3	633-943	11-12-13-14
G.613-A-4131 / AB	14-26	G.633-043	12	633-484 / 1	3		15-16-17-18
G.613-A-4131 / C	14-26	633-056	6	633-485	3		19-20-21-22
614-256	12	633-057	7	633-488	3		23-24-25
G.618-181 / S	23	633-057 / 1	2	633-489	3	633-944	8
618-184 / S	23	PM.633-061 / 2	4	633-490	3	G.633-944	8
618-224	15-17-20-22	PM.633-067 / 1	2	633-491	3	633-945	8-16-21
		633-068	17-18-19-20	633-504 / 1	6	633-946	8
G.618-380	7		21-22-23-24			PM.633-946 / 1	16-21
618-C-184 / 1	15		25	633-514	4	633-947	8-16-21
618-C-0745	15-16-17-18	633-069	4-15-17-18	633-580	1	633-951	2
618-C-0755	15-16-17-18		19-20-21-22	G.633-585 / 1	1-2	633-952	2
	19		23-24-25	PM.633-585 / 2	1	633-953	3
618-C-1145	15-16-17-18	633-070	4-15	633-613	1	633-955	1
G.618-C-1815	15	633-089	3	633-617	1	633-957	3
618-CA-184 / 1	16	633-092 / 2	3	633-666	2	633-959 / 1	5
618-M-0771	7	633-093	3	633-702	4	633-960	1
618-M-0781	7	633-095	3	633-704	2	633-962	6
618-M-1141	22-23-24	633-099	6	633-705	3	633-963	6
618-M-1145	20	633-134	2	633-706	4-15-17-18	633-964	2
G.618-M-1811	20-26	633-135	2		19-20-21-22	633-966	5
PM.618-M-1821	15-16-17-18	G.633-135	2		23-24-25	633-967	2-13-14-15
	19-20-21-24	633-155	9	633-707	5		16-17-18-19
	26	633-157	6	633-708	5		21-22-23-24
PM.618-M-1841	26	633-161	6	633-710 / 1	2		25
618-M-1991	15-16-17-18	633-162	6	633-711 / 1	5	633-968	6
	19-20-21-24	633-163	6	633-713	4	633-969	6
	26	633-172	6	633-714 / 2	4	633-971	6
618-M-2701	6	633-208	6	633-716	2	633-975	5
618-N-0742	19-20-21-22	G.633-208	6	G.633-716	2	633-978	6
	23-24-25	633-212 / 1	5	633-723	3	633-979 / 1	5
618-N-0752	20-21-22-23	633-213 / 1	6	PM.633-731	4	633-981	5
	24-25	633-216	6	633-732	4	G.633-981	5
618-N-1422	27	G.633-216	6	633-742	9	633-983	11-12
618-N-1442	27	633-217	6	633-744	9	633-987	8-16-21
618-N-1452	27	633-221	5	633-745	9	633-994	5
PM.618-N-1462	27	633-224	6	633-775	13-14-15-16	G.633-996 / 1	1
G.618-N-1813	20-26	633-229	1		17-18-19-20	633-997	4
PM.618-N-1843	26	PM.633-229	1		21-22-23-24	PM.633-2591	1
618-N-4432	27	633-237	6		25	PM.633-2601 / 1	7
618-N-7232	27	633-238	4	633-810	6	G.633-3091 / 1	7
G.618-N-9372	20-27	633-242	6	633-811 / 2	6	635-224	13-27
620-009	1	G.633-243	6	G.633-811 / 3	6	635-405	15-16-17-18
							19-20-21-23
							24

INDICE GENERALE DEI PARTICOLARI

N° DIS.	TAV.	N° DIS.	TAV.	N° DIS.	TAV.	N° DIS.	TAV.
G.635-419/1	17-18-19-23	648-021	15-16-17-18	648-NV-424	17-23		
PM.635-430	17-18-19-23		19-20-21-22	G.648-N3-181	24		
	24	648-068	23-24-25	PM.648-N3-184	24		
PM.635-433	17-18-19-23	G.648-069	15-16	648-N3-224	18-19-24		
	24		15-16-17-18	G.650-061/2	4		
635-439	17-18-19-23		19-20-21-22	650-068	4		
	24		23-24-25	G.650-069	4		
G.635-441	17-18-19-23	648-109/1	15-17-18-19	PM.650-243	15-16-17-18		
	24		20-21-22-23		19-20-21-22		
G.635-937	15-16-17-18		25		23-24-25		
	19-20-21-23	G.648-109/1	15-16-18-19	650-846/1	4		
	24		20-21-22-24	652-968	15-16-20-21		
638-002/1	6		25	670-702	5		
PM.638-224	6	PM.648-119	15-16-17-18	64-37-923	4-15-17-18		
638-283	6		19-20-21-22		19-20-21-22		
PM.638-466	5		23-24-25		23-24-25		
G.638-551	13-14-15-16	648-268	19-20-21-22	6482-N-114/1	25		
	17-18-19-20		23-24	G.6482-N-181	25		
	21-22-23-24	G.648-554	20-21-22-24	6482-N-184	25		
	25		25	6482-N-216	25		
638-551/1	2-13-14-15	PM.648-554	20-21-22-23	G.6482-N-216	25		
	16-17-18-19		24-25	6482-N-224	25		
	20-21-22-23	G.648-C-181/1	15	6482-N-413	25		
	24-25	648-C-268	15-16-17-18	6482-N-444	25		
638-717	2	G.648-C-441/1	15-16	633-826/1	5		
G.638-717	2	G.648-C-554	15-17-18	910-143	8		
638-917	6	PM.648-C-554	15-16-17-18	910-144	8		
640-021	2	G.648-C-1811	17	PM.910-914	8		
640-050	10	648-C-1841	17	G.910-914/1	8		
640-074	10	G.648-CA-002	16-20-21	910-934/1	8		
640-075	10	648-CA-180	16-21	910-964	8		
640-109/1	2	G.648-CA-181/1	16				
G.640-109/1	2	648-CA-216/1	16				
640-110	2-11-12-13	G.648-CA-216/1	16				
	14-15-16-17	G.648-CA-224	16				
	18-19-20-21	G.648-CA-413	16-21				
	22-23-24-25	PM.648-CA-413	16-21				
640-114	10	648-CA-420	16-21				
PM.640-119	2-12	G.648-CA-443/1	16				
PM.640-120	2	G.648-C3-181	18				
640-121	2	PM.648-C3-184	18				
640-173	6	648-F3-114	19				
G.640-181	10	G.648-F3-181	19				
640-268	2	PM.648-F3-184	19				
640-269	2	G.648-F3-554	19				
640-310	6	PM.648-F3-554	19				
640-551	2	648-N-046	15-16-17-18				
640-554	2		19-20-21-22				
G.640-554	2		23-24-25				
640-775	2	648-N-050	15-16-17-18				
642-021	11-12		19-20-21-22				
642-050	11		23-24-25				
642-C-050	12	G.648-N-181/1	20				
642-C-051	12	648-N-184	20				
642-074	11-12	648-N-213/1	15-16-17-18				
642-075	11-12		19-20-21-22				
642-109/1	11		23-24-25				
G.642-109/1	11-12	G.648-N-430	15-16-20-21				
642-114	11	PM.648-N-430	15-16-20-21				
PM.642-119	11	G.648-N-441/1	20-21				
G.642-181/1	11	648-N-651	15-16-20-21				
642-184	11	G.648-N-651	15-16-20-21				
642-186	11-13-14	648-N-654	15-16-20-21				
642-268	11-12	648-NA-114	21				
642-554	11-12	G.648-NA-181	21				
G.642-554	11-12	648-NA-184	21				
642-C-114	12	G.648-NA-216	21				
G.642-C-181	12	648-NA-216/1	21				
643-021	13-14	648-NA-224	21				
643-050	13-14	G.648-NA-443	21				
643-109	13-14	G.648-NR-181	22				
G.643-109	13-14	PM.648-NR-184	22				
643-114	13-14	648-NR-404	22				
PM.643-119	13-14	648-NR-405	22				
G.643-181/1	13-14	648-NR-407	22				
643-184	13-14	648-NR-410	22				
G.643-554	13-14	648-NR-411	22				
PM.643-554	13-14	G.648-NR-413	22				
647-188/1	10-11-12-14	PM.648-NR-413	22				
PM.647-B-244	15-16-17-18	648-NV-413	17				
	19-20-21-22	G.648-NV-413	23				
	23-24-25	PM.648-NV-413	17-23				
		648-NV-420	17-23				
G.647-940	13	G.648-NV-420	17-23				
647-947	10-11-12-13	648-NV-421	17-23				
	14	648-NV-422	17-23				