



1946

DS504

TIJERAS ELÉCTRICAS



MANUAL DE USO



Rasor® Elettromeccanica S.r.l. nace en Milano en 1946 gracias a Luigi Spinelli. Desde más de sesenta años produce sistemas de corte automatizados, unidades de corte para aplicaciones textiles y dispositivos de corte eléctricos y neumáticos.

Nacida como punto de referencia para el corte en el campo textil, los productos Rasor® son utilizados en otros sectores: químico, automovilístico, náutico, deportivo, decoración.

Rasor® se precia de la continuidad profesional de tres generaciones, gracias al importante soporte del socio fundador, a su pasión, dedicación y experiencia de setenta años.

Lo que caracteriza Rasor® es ver cada fase de la producción, del proyecto al producto embalado listo para su entrega, desarrollarse en el interior de la empresa, gracias a operadores crecidos profesionalmente en armonía con ésta y con sus socios fundadores, para asegurar la calidad, que desde el principio ha fundamentado la actividad de Rasor®.

Esta aptitud permite a la empresa trabajar todos los días para mejorar la calidad del producto, estudiar y desarrollar nuevos materiales y tecnologías.

AGRADECIMIENTOS

Estimado Cliente,

ante todo Le agradecemos haber elegido un producto Rasor® Elettromeccanica S.r.l..

Desde hace muchos años Rasor® es un punto de referencia en el sector de los equipos para el corte en los sectores textil, de la confección, de la decoración, de la sastrería, de las instalaciones deportivas, químico, automovilístico, náutico y de los materiales aislantes.

Desde siempre, su producción es sinónimo de fiabilidad, probada de la satisfacción de sus numerosos Clientes.

La Calidad Rasor® regula todas las actividades de la empresa, con el objeto de ofrecer al Cliente un servicio que responde completamente a sus expectativas y necesidades, en términos de calidad del producto, fiabilidad en las entregas y disponibilidad de stock de productos acabados.

Todas las partes de los dispositivos han sido proyectadas y producidas para asegurar prestaciones óptimas. Para mantener un nivel de calidad elevado y de fiabilidad en el tiempo de los productos Rasor®, les rogamos a nuestros Clientes que utilicen sólo repuestos originales y que contacten con la Casa Matriz para cualquier intervención de mantenimiento.



Este manual de uso es parte integrante de las tijeras eléctricas DS504 y tiene que ser leído atentamente antes de su utilización, ya que proporciona importantes indicaciones relativas a la seguridad de su instalación, uso y mantenimiento. Por eso, guardarlo cuidadosamente.



Antes de utilizar las tijeras eléctricas DS504, leer atentamente las normas generales de seguridad indicadas abajo.

ES
67

- **EMBALAJE.**

Después de haber quitado el embalaje, verificar la integridad de las tijeras eléctricas. En caso de duda, no utilizarlas y contactar con un Centro de Asistencia Autorizado. No dejar los elementos del embalaje (bolsas de plástico, poliestireno expandido, cartón, etc.) al alcance de niños o discapacitados, pues podrían ser fuente de peligro.

- **EVITAR AMBIENTES PELIGROSOS.**

Evitar que los componentes de las tijeras eléctricas DS504 entren en contacto con superficies húmedas o mojadas.

- **MANTENER LEJOS DEL ALCANCE DE LOS NIÑOS.**

Al área de trabajo no tienen que acceder personas extrañas, sobre todo los niños.

- **CABLE DE ALIMENTACIÓN.**

Evitar que el cable de alimentación eléctrica entre en contacto con objetos calientes, superficies puntiagudas o con bordes cortantes. No tirar nunca el cable de alimentación de las tijeras eléctricas. Éste no debe nunca ser sustituido por el usuario si estuviera dañado. En caso de necesidad dirigirse a personal profesionalmente preparado.

- **MANTENER LIMPIO EL LUGAR DE TRABAJO.**

El lugar de trabajo tiene que ser mantenido siempre limpio y bien iluminado; no tienen que estar presentes líquidos o residuos de aceite.

- **UTILIZAR SIEMPRE LAS TIJERAS ELÉCTRICAS DS504 DE MANERA ADECUADA.**

Efectuar sólo los trabajos para los cuales las tijeras han sido construidas, no utilizarlas para trabajos inadecuados.

- **RESPETAR EL USO.**

No cortar materiales demasiado espesos y siempre verificar la condición de la hoja.

- **EVITAR LAS PUESTAS EN MARCHA ACCIDENTALES.**

Antes de conectar las tijeras eléctricas DS504, cerciorarse de que todo haya sido instalado correctamente.

- **ROPA DE TRABAJO.**

No utilizar ropa ancha o accesorios que puedan enredarse en las partes en movimiento.

- **GAFFAS Y GUANTES DE SEGURIDAD DE MALLA METÁLICA.**

Utilizar siempre las gafas y los guantes de protección de malla metálica homologados por Rasor® para las operaciones de uso y de mantenimiento (cumpliendo con la Norma UNE EN 388:2004).

- **REPUESTOS.**

Para el mantenimiento y la sustitución utilizar sólo repuestos originales. El mantenimiento de la hoja tiene que ser efectuado sólo por el personal técnico Rasor®.

- **INSTALACIÓN.**

Cualquier instalación no conforme a lo especificado puede comprometer la seguridad del usuario e invalidar la garantía.



dal 1946

Carta de información

El instalador y el personal encargado del mantenimiento deben conocer a fondo el contenido del manual. Excluyendo las características de base del equipo descrito, la **Empresa Rasor® Elettromeccanica S.r.l** se reserva el derecho de modificar aquellos componentes, detalles y accesorios que considera puedan mejorar el equipo, tanto por exigencias de fabricación como comerciales, en cualquier momento y sin comprometerse a poner esta publicación al día enseguida.

ES
68



CUIDADO



TODOS LOS DERECHOS SON RESERVADOS SEGÚN LAS INTERNATIONAL COPYRIGHT CONVENTIONS,

Se prohíbe reproducir cualquier parte de este manual de cualquier forma sin el explícito
consenso escrito de Rasor® Elettromeccanica S.r.l.

El contenido del manual puede cambiar sin aviso previo.

La documentación contenida en este manual ha sido verificada y juntada con sumo
cuidado para que el texto resulte lo más completo y sencillo posible.

El contenido de esta publicación no puede ser interpretado como garantía alguna, ni
directa ni indirecta - inclusa, en forma no limitativa, la garantía de aptitud para un intento
específico. El contenido de este manual no puede ser interpretado como modificación o
aclaración de cualquier contrato de compra.

Los equipos de la Empresa Rasor® Elettromeccanica S.r.l. no han sido proyectados para el
funcionamiento en ambientes con peligro de explosión y de elevado riesgo de incendios y no
pueden cortar materiales mojados o húmedos o trabajar en caso de lluvia. En caso de daños o
de un funcionamiento incorrecto, las tijeras eléctricas DS504 no tienen que ser utilizadas hasta
cuando el Servicio de Asistencia Técnica haya terminado la intervención de reparación.

Servicio Asistencia Técnica



dal 1946

Para informaciones contactar con
RASOR® ELETTRMECCANICA S.r.l.
Via V. Caldesi, 6; 20161, MILANO (MI) - ITALY
Tel: +39.02.66221231; Fax: +39.02.66221293
e-mail: info@rasor-cutters.com
web: www.rasor-cutters.com

CUIDADO



El aspecto original de las tijeras eléctricas nunca tiene que ser modificado. Después de haberlas
recibido, controlar que lo que ha sido entregado corresponda a lo que ha sido pedido.

En caso de falta de conformidad informar inmediatamente a Rasor®.

Además, controlar que durante el transporte no se hayan ocasionado daños.

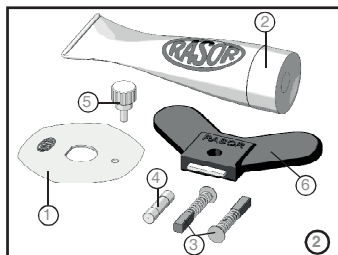
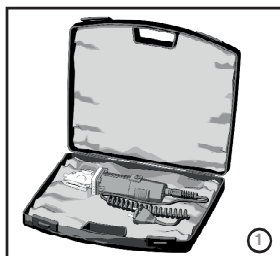


dal 1946

2. TRANSPORTE Y EMBALAJE

Las tijeras eléctricas son entregadas en un maletín que contiene varios accesorios opcionales. En la parte exterior del embalaje están indicados el código del producto pedido y el número de serie (véase dibujo 1). En el interior del embalaje se encuentran también los siguientes accesorios contenidos en una bolsa pequeña:

- 1) Hoja de 6 lados;
- 2) Tubo de grasa;
- 3) Escobillas para el motor eléctrico;
- 4) Fusible;
- 5) Punta para el desmontaje de la hoja.
- 6) Llave mariposa para desmontar la tuerca de la hoja;



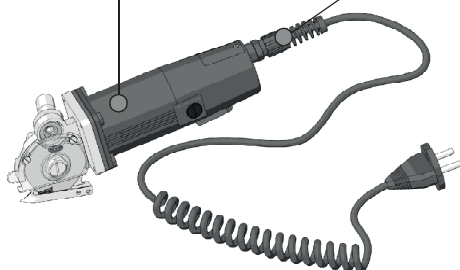
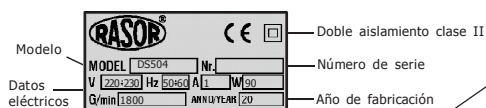
3. DATOS PLACA DE IDENTIFICACIÓN

Las tijeras eléctricas tienen en su parte anterior la placa de identificación del fabricante y de conformidad a las NORMAS 2006/42/CE representada abajo.

Nunca quitar la placa, aun si hay que vender el equipo. Para cualquier comunicación con el fabricante, siempre indicar el número de matrícula indicado en la placa misma.

El cable de alimentación eléctrica de las tijeras lleva una etiqueta con pictogramas que indican las advertencias de seguridad que tienen que ser respetadas cuidadosamente por todos los que utilizan las tijeras eléctricas.

En caso lo indicado antes no fuera respetado, la Empresa fabricante declina toda responsabilidad por eventuales daños o accidentes a personas y a cosas. En dicho caso, el operador es el único responsable hacia las instituciones competentes.

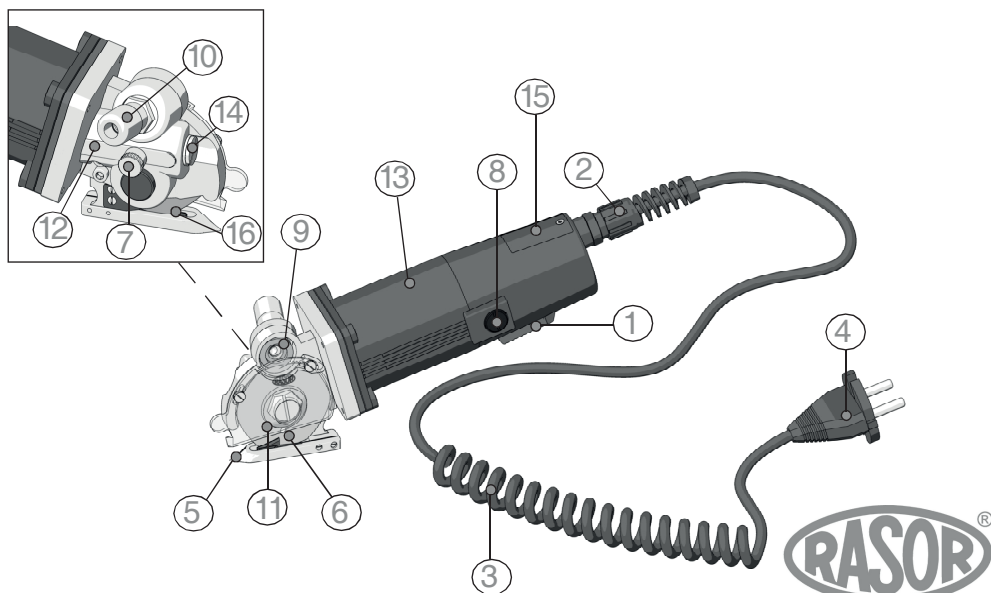


dal 1946

4. DESCRIPCIÓN PRODUCTO

El equipo descrito en este manual es una tijera eléctrica modelo DS504 a utilizar para cortar rápidamente materiales textiles y pieles. El equipo es muy versátil, ligero y preciso en el corte. Gracias al uso de un pie nuevo, el corte es muy rápido y eficaz, incluso en caso de radios de curvatura muy reducidos. Una de las características especiales de las tijeras eléctricas DS504 es la posibilidad de poder afilar la hoja en cualquier momento, sin desmontarla, gracias a una muela montada en el cabezal de las tijeras. Después de haber efectuado esta operación, es posible empezar nuevamente las operaciones de corte en seguida. Con un peso de sólo 950 g, las tijeras eléctricas DS504 son muy ligeras y manejables y permiten efectuar cortes rápidos y precisos. Un motor de potencia elevada, perfectamente equilibrado, de elevado número de giros y totalmente exento de mantenimiento, reduce al mínimo las vibraciones para que las tijeras eléctricas cumplan con la Directiva Europea n°2002/44/CE en que se describen los riesgos derivados de vibraciones mecánicas. Las partes mecánicas son de acero y de bronce de alta calidad y necesitan ser lubricadas después de muchas horas de trabajo.

Elementos del dispositivo			
1	Botón de arranque	9	Afilador
2	Pasacable en espiral	10	Botón afilador
3	Cable de alimentación en espiral	11	Resguardo de protección hoja
4	Enchufe Contur de 2 polos	12	Soporte motor
5	Pie de soporte	13	Cuerpo motor
6	Hoja poligonal	14	Regulación tornillo sin fin
7	Engrasador	15	Cobertura fusible
8	Cobertura de soporte escobillas	16	Contrahoja de metal duro



5. CARACTERÍSTICAS TÉCNICAS

Características tijeras eléctricas DS504

Diámetro hoja	50 mm con contrahoja de metal duro
Velocidad hoja	1.800 revoluciones/min
Altura necesaria para el corte	unos 9 mm
Potencia motor	monofásica - 90 W
Absorción max.	1 A con fusible de protección
Peso (con cable de alimentación)	950 g
Peso total (con embalaje)	1570 g
Largo cable eléctrico	1,5 m (extensible)
Luminosidad mínima para las operaciones de trabajo	LUX 200
Vibraciones durante la puesta en marcha	< 2,5 m/s ²
Temperatura de uso	0 ~ 55°C
Humedad de uso	10 ~ 95% sin condensado

Los datos técnicos son indicativos y pueden variar sin aviso previo.

6. RUIDO PRODUCIDO

El nivel de presión acústica máxima producida por las tijeras eléctricas DS504 es aproximadamente 60 dB (A).

La medición del ruido aéreo ha sido efectuada según la norma UNE EN ISO 11202:2010. Los niveles de ruido producidos por el dispositivo a distancias diferentes de análisis (sin ningún sistema de filtración de las ondas sonoras) cambian pocos db (A).

NOTA

Les aconsejamos a los propietarios de las tijeras eléctricas DS504 que cumplan con el Decreto legislativo italiano 81/08 (seguridad en el lugar de trabajo). Es obligatorio el uso de auriculares de protección.

7. CAMPO DE APLICACIONES

Las tijeras eléctricas DS504 han sido proyectadas, construidas y montadas para el corte por medio de hojas rotatorias circulares, decagonales o hexagonales de tejidos y materiales de cualquier tipo, no metálicos, plásticos o de madera.

El equipo no debe funcionar:

- en ambientes con atmósferas explosivas;
- en presencia de polvo fino o de gases corrosivos;
- sobre materiales mojados o húmedos;
- para cortar materiales plásticos, metálicos y de madera.

Se prohíbe el uso de las tijeras eléctricas DS504 para usos diferentes de lo indicado arriba ya que esto constituye un peligro.

Características hojas disponibles

503EEXT	Hoja de 6 lados de acero EXTRA
503EHSS	Hoja de 6 lados de acero HSS
503CHSS	Hoja circular de acero HSS
503EHSSTF	Hoja de 6 lados de acero HSS cubierta de Teflon
503DHSS	Hoja de 10 lados de acero HSS

ES
71

8. ADVERTENCIAS PARA EL USO

Para trabajar en condiciones de seguridad, recomendamos respetar las advertencias indicadas abajo:

- El trabajo se debe llevar a cabo cumpliendo con las normas de seguridad del país donde se vende el equipo.
- Se prohíbe PERENTORIAMENTE fumar durante las operaciones de instalación o arreglo de las tijeras eléctricas.
- El Cliente se compromete a respetar y a hacer respetar a sus dependientes y a las personas que están bajo su responsabilidad, todas las normas de ley y los reglamentos vigentes acerca de la seguridad, prevención de los accidentes e higiene del trabajo. El Cliente por lo tanto asume la obligación de cumplir muy atentamente con todas las normas y los reglamentos vigentes, así como con las disposiciones especiales vigentes en las instalaciones deportivas o públicas que el Cliente declara conocer gracias a informaciones previas.
- **Las tijeras eléctricas trabajan también sin protección de seguridad. Esta protección NUNCA tiene que ser quitada.**
- Siempre controlar la resistencia del material a cortar y el tipo de hoja que se está utilizando.
- El cliente deberá entregar a su personal los dispositivos de protección individual necesarios para trabajar y también los indicados por el constructor según los riesgos específicos de la instalación o del área donde el personal trabaja.
- Un solo operador tiene que utilizar las tijeras eléctricas siempre detrás de la empuñadura de guía. Nunca efectuar regulaciones con la hoja en marcha o con el enchufe introducido en la toma.
- Siempre tener cuidado con la posición del cable eléctrico para evitar que la hoja pueda cortarlo o dañarlo.
- Es posible montar las tijeras eléctricas DS504 en las máquinas O.E.M., pero su estructura original no debe ser modificada. En caso contrario, esta operación tiene que ser certificada por Rasor®.

9. RIESGOS RESIDUALES

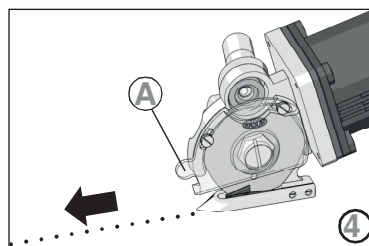
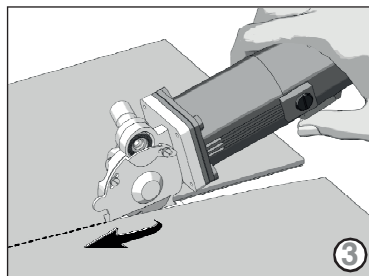
Aunque las tijeras eléctricas son seguras, los operadores no deben crear situaciones potencialmente peligrosas para su propia seguridad o la de los demás.

- ⊗ Al final de las operaciones de trabajo el motor y las partes metálicas pueden estar calientes.
- ⊗ Es posible poner en marcha la hoja aun cuando la protección está desmontada.

10. USO

Para el uso manual de las tijeras eléctricas hacer lo siguiente:

- 1) Poner el material a cortar sobre una mesa;
- 2) Conectar las tijeras a la alimentación eléctrica;
- 3) Poner el material sobre el pie de corte;
- 4) Activar el botón de arranque (véase figura 3);
- 5) Empujar las tijeras eléctricas en la dirección deseada, intentando mantener el material en frente de éstas lo más tendido posible, evitando que se rize en la parte anterior de las tijeras.



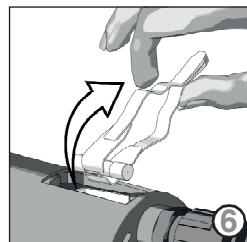
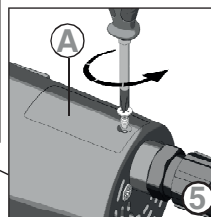
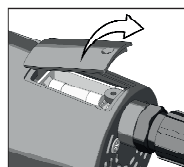
NOTA

El empuje sobre las tijeras eléctricas tiene que ser lo más uniforme posible. Para efectuar cortes lineales precisos (y seguir direcciones predeterminadas), se aconseja utilizar la punta con forma de flecha (véase punto "A" en la fig.4).

11. SUSTITUCIÓN DEL FUSIBLE MOTOR

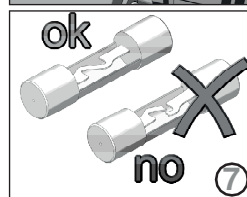
Para poder sustituir el fusible del motor, hacer lo siguiente:

- 1) Desconectar las tijeras de la alimentación eléctrica;
- 2) Quitar el tornillo de la cobertura del fusible (véase punto "A" figura 5);
- 3) Extraer el fusible de vidrio mediante la pinza entregada (véase figura 6);
- 4) Verificar su integridad (véase figura 7) y eventualmente instalar un nuevo fusible verificando su amperaje;
- 5) Cerrar nuevamente la cobertura y apretar el tornillo completamente.



CUIDADO

No utilizar nunca las tijeras con la cobertura del fusible abierta.
Riesgo de choque eléctrico.



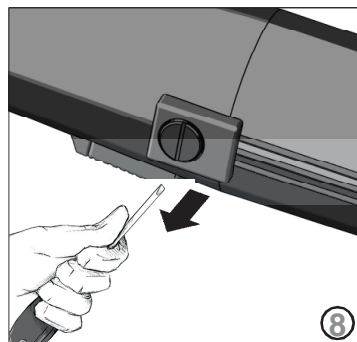
RASOR®

dal 1946

12. SUSTITUCIÓN DE LAS ESCOBILLAS MOTOR

ES
74

Las tijeras eléctricas modelo DS504 están provistas de un motor de imanes permanentes de elevada potencia y par motor. Por lo tanto es necesario verificar periódicamente el desgaste de las escobillas de carbón, para no comprometer el funcionamiento del motor a lo largo del tiempo. Mediante un destornillador de punta plana, destornillar las coberturas colocadas en la tapa (véase figura 8). Extraer las escobillas de carbón, controlar su desgaste y, eventualmente, efectuar su sustitución. Montar las dos coberturas cerciorándose de mantenerlas en posición vertical perfecta y de atornillarlas completamente sólo después de haber encontrado la posición correcta.



Nota: La escobilla debe ser introducida con la parte de color negro hacia el interior del motor.

Nota: En caso de motor de imanes permanentes un desgaste ligeramente diferente de las dos escobillas es normal. Sin embargo, si la diferencia fuera excesiva, es necesario contactar a un centro especializado para el control de todo el aparato.

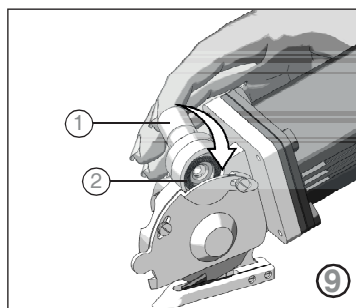
CUIDADO

Antes de efectuar cualquier operación en las tijeras eléctricas, cerciorarse de que el enchufe no esté conectado.

13. AFILADURA DE LA HOJA

Después de unas horas de uso continuo de las tijeras eléctricas, o si las mismas ya no fueran capaz de cortar, es necesario afilar la hoja. Para efectuar esta operación, poner en marcha la hoja y presionar el botón "1", (según lo indicado en la figura 9), unos 3-4 segundos. Efectuar esta operación 2-3 veces.

Si el proceso de afilado no fuera eficaz, verificar el desgaste de la muela del grupo de lijado "2" (véase figura 9). Si la muela "2" estuviera demasiado desgastada o sucia, sustituirla desmontando la hoja con la herramienta adecuada.

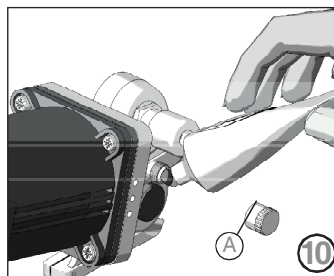


14. LUBRICACIÓN

Después de unas 3-4 días de uso de las tijeras es necesario efectuar la lubricación del par engranajes. Para efectuar esta operación, quitar el tapón de protección "A" colocado en la cabeza de las tijeras eléctricas y llenarlo con la grasa entregada. Atornillar nuevamente el tapón "A" pocos giros. Atornillar el tapón "A" unos giros cada día de uso de la máquina (véase figura 10).



Nunca la hoja tiene que estar sucia de grasa o de aceite.

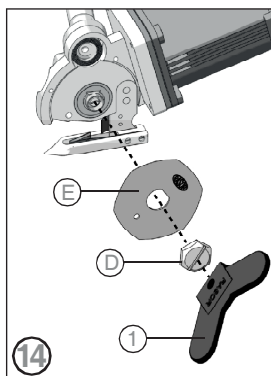
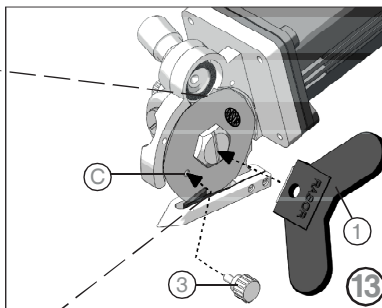
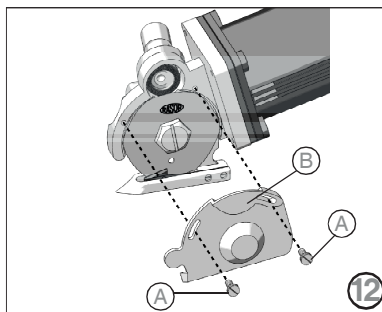
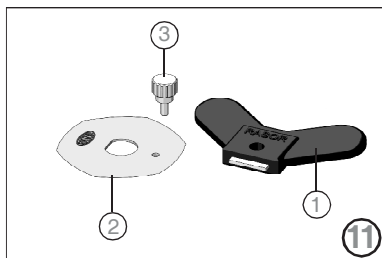


ES
75

15. SUSTITUCIÓN DE LA HOJA

Si la hoja ya no fuera capaz de cortar (también después de haber efectuado la afiladura muchas veces) es necesario sustituirla. Para efectuar esta operación, utilizar la llave mariposa "1" y la punta de bloqueo de la hoja "3" (indicados en la figura 11). Para la sustitución hacer lo siguiente:

- 1) Utilizar guantes de protección cumpliendo con el Decreto Legislativo italiano 81/08;
- 2) Quitar la protección "B" destornillando los dos tornillos "A" mediante un destornillador (no entregado por el fabricante), como indicado en la figura 12.
- 3) Introducir la punta "3" (véase figura 13) en el agujero "C", para poder bloquear la hoja (el agujero en la hoja tiene que coincidir con el de la estructura).
- 4) Utilizar la llave mariposa "1" para destornillar la tuerca "D" y quitar la hoja "E" (véase figura 14).
- 5) Sustituir la hoja desgastada con una nueva "2", teniendo cuidado con centrar la hoja en el engranaje, en la posición correcta y acordarse de montarla con el lado afilado (el que está marcado Rasor) hacia el exterior de las tijeras eléctricas.
- 6) Montar nuevamente el conjunto efectuando algunas pruebas de corte y de afiladura.



RASOR[®]
dal 1946

16. PROBLEMAS Y SOLUCIONES

PROBLEMA

SOLUCIÓN

El tejido no se corta o se bloquea entre la hoja y la contrahoja

Verificar que la hoja y la contrahoja están en contacto y que la contrahoja no lleva residuos de material

Verificar la integridad de la contrahoja

Verificar el tipo de tejido

Afilar la hoja

Verificar el espesor del tejido

Verificar la compatibilidad entre hoja y tejido

Verificar que el motor gira correctamente

Reducir la velocidad de avance

Efectuar la lubricación

Desmontar la hoja y quitar los residuos de material

Restablecer el fusible de protección

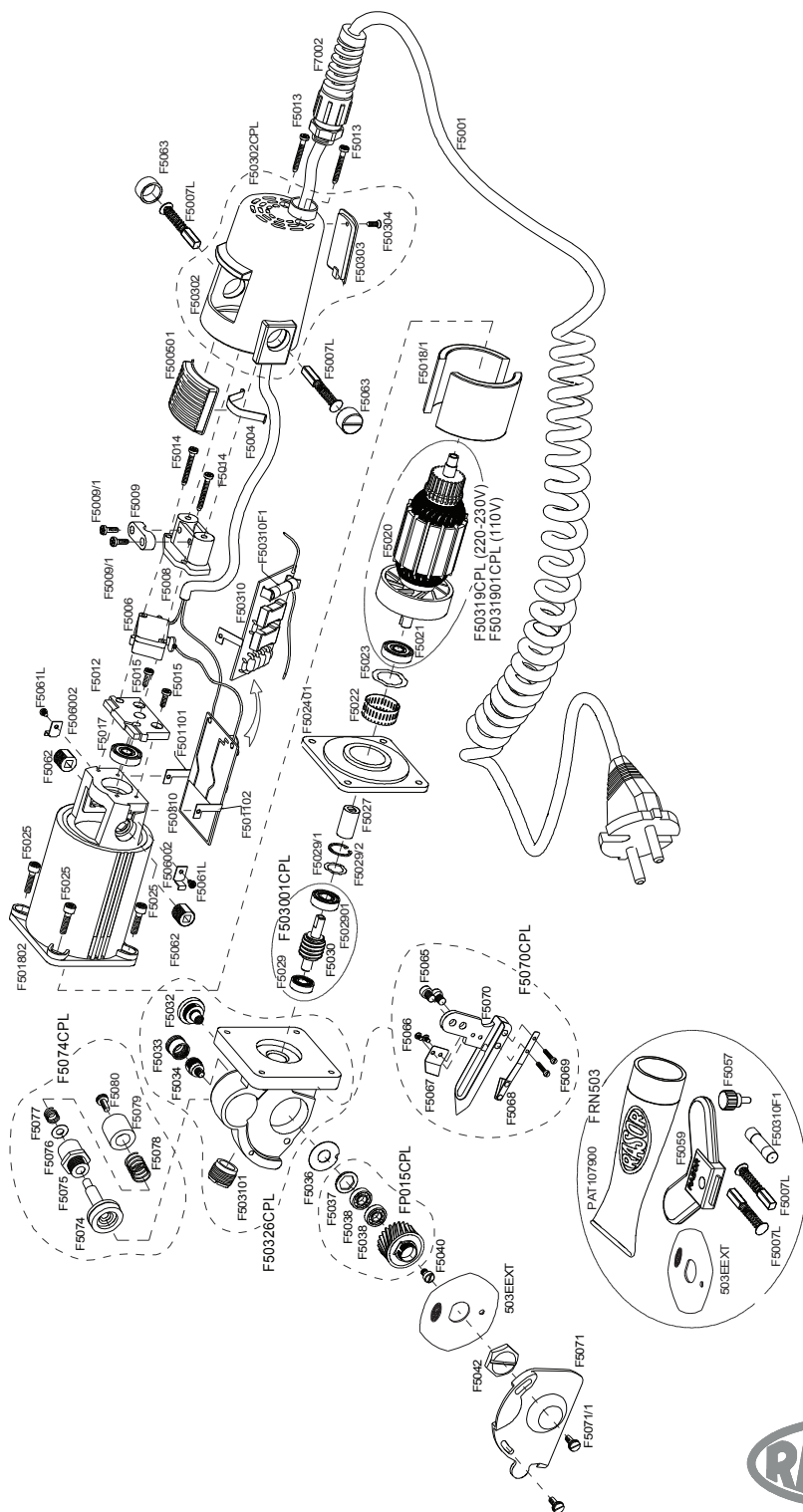
Las tijeras eléctricas producen ruido

Controlar las escobillas del motor

Las tijeras se ponen en marcha lentamente, funcionan de manera intermitente o no se ponen en marcha

17. LISTA REPUESTOS/ DIBUJO DE DESPIECE

CÓDIGO	DESCRIPCIÓN	CÓDIGO	DESCRIPCIÓN	CÓDIGO	DESCRIPCIÓN	CÓDIGO	DESCRIPCIÓN
503EEXT	HOJA 6 LADOS, 50 mm, ACERO EXTRA	F 5021	COJINETE MOTOR 6x19x6	F 5032	PERNO CENTRAL CORONA ENGRANAJE	F 5069	TORNILLO FIJ. CONTRAHOJA
F 5001	CABLE DE ALIMENTACIÓN EN ESPIRAL	F 5022	MUELLE FIJACIÓN COJINETE	F 50326CPL	SOPORTE MOTOR COMPLETO	F 5070	PIE DE ACERO
F 5004	MUELLE BOTÓN	F 5023	ANILLO DE COMPENSACIÓN	F 5033	COBERTURA ENGRASADOR	F 5070CPL	PIE COMPLETO
F 500501	PALANCA BOTÓN	F 502401	TAPA MOTOR INFERIOR	F 5034	ENGRASADOR	F 5071	RESGUARDO PROTECCIÓN HOJA
F 5006	BOTÓN UNIPOLAR DE ENCENDIDO	F 5025	TORNILLO DE FIJACIÓN TAPA MOTOR	F 5036	ARANDELA DE NIVELACIÓN	F 5071/1	TORNILLO FIJ. RESGUARDO PROTECCIÓN HOJA
F 5007L	ESCOBILLA DE CARBÓN SERIE LARGA	F 5027	UNIÓN	F 5037	ABRAZADERA FIJ. COJINETE CORONA	FP015CPL	CORONA ENGRANAJE COMPLETA
F 5008	PLACA DE FIJACIÓN INTERRUPTOR	F 5029	COJINETE TORNILLO ENGRANAJE 5x11x4	F 5038	COJINETE CORONA ENGRANAJE	F 5030	TORNILLO SIN FIN ENGRANAJE
F 5009	PUENTE DE BLOQUEO CABLE	F 5029/1	ARANDELA ONDULADA	F 5040	TORNILLO FIJ. CORONA ENGRANAJE	F 503001CPL	TORNILLO SIN FIN COMPLETO
F 5009/1	TORNILLO DE BLOQUEO PUENTE	F 5029/2	ANILLO SEGER	F 5042	ABRAZADERA FIJ. HOJA	F 5074	PLATO CON GRUPO DE LIADO
F 501101	TERMINAL CONTACTO DER.	F 502901	COJINETE TORNILLO ENGRANAJE 5x13x4	F 5057	PUNTA DE BLOQUEO HOJA	F 5074CPL	AFILADOR COMPLETO
F 501102	TERMINAL CONTACTO IZQ.	F 50302	COBERTURA MOTOR	F 5059	LLAVE DE DESMONTAJE HOJA	F 5075	CASQUILLO AFILADOR
F 5012	PLACA DE FIJACIÓN COJINETE	F 50302CPL	COBERTURA MOTORE COMPLETA	F 506002	MUELLE CONTACTO ESCOBILLAS	F 5076	ARANDELA
F 5013	TORNILLO DE FIJACIÓN TAPA MOTOR	F 50303	COBERTURA FUSIBLE	F 5061L	TORNILLO FIJACIÓN CONTACTOS	F 5077	MUELLE AFILADOR Ø 6 mm
F 5014	TORNILLO DE FIJACIÓN PLACA INTERRUPTOR	F 50304	TORNILLO FIJ. COBERTURA FUSIBLE	F 5062	SOPORTE ESCOBILLA DE CARBÓN	F 5078	MUELLE AFILADOR Ø 9 mm
F 5015	TORNILLO DE FIJACIÓN PLACA COJINETE	F 50310	CIRCUITO ELECTRÓNICO CON FUSIBLE	F 5063	COBERTURA SOPORTE ESCOBILLA DE CARBÓN	F 5079	BOTÓN AFILADOR
F 5017	COJINETE MOTOR 5x16x5	F 503101	REGULACIÓN TORNILLO ENGRANAJE	F 5065	TORNILLO FIJ. PIE	F 5080	TORNILLO FIJ. BOTÓN AFILADOR
F 501802	CUERPO MOTOR CON IMANES	F 50310F1	FUSIBLE 1A	F 5066	TORNILLO FIJ. MUELLE DE BLOQUEO DEL FILO DE LA HOJA	F 7002	PASACABLE FLEXIBLE DE PLÁSTICO
F 5018/1	PAR IMANES PERMANENTES	F 5031901CPL	ROTOR COMPLETO 110 V	F 5067	MUELLE DE BLOQUEO DEL FILO DE LA HOJA	PA FRN503	JUEGO COMPLETO ACCESORIOS D5504
F 5020	VENTILADOR	F 50319CPL	ROTOR COMPLETO 220-230 V	F 5068	CONTRAHOJA DE VIDIA CON MUELLE	PA T107900	GRASA LUBRICANTE



GARANTÍA

Las tijeras eléctricas de corte Rasor® Elettromeccanica S.r.l. tienen una garantía de 12 meses desde la fecha indicada en la última página de este manual, salvo diferentes acuerdos escritos. La garantía cubre todos los defectos de los materiales y de fabricación, y permite la sustitución de los repuestos o la reparación de los componentes defectuosos sólo si efectuados por nosotros y en nuestro taller.

En caso de devolución para reparación en garantía, **el cliente siempre está obligado a enviar a Rasor® las tijeras completas. No se aceptan reparaciones con garantía de componentes separados de las mismas.**





El material a reparar deberá ser enviado en PORTE PAGADO.

Una vez terminada la reparación, el equipo será enviado al Cliente en PORTE DEBIDO.








La garantía no incluye la intervención de nuestros técnicos en el lugar de instalación de las tijeras eléctricas, ni su desmontaje.

Si fuera necesaria la presencia de uno de nuestros técnicos, el trabajo efectuado será facturado a los precios vigentes, más los gastos de traslado y de viaje.

La garantía no incluye:

-  Daños causados por un uso o montaje incorrectos;
-  Daños causados por agentes exteriores;
-  Daños causados por negligencia o mantenimiento insuficiente;
-  Las hojas y los productos sujetos a desgaste.

CADUCIDAD DE LA GARANTÍA:

-  Si hay morosidad u otros incumplimientos de contrato;
-  Si se efectúan reparaciones o cambios en nuestras tijeras eléctricas sin nuestra autorización;
-  Si el número de serie es adulterado o borrado;
-  Si el daño es causado por un uso incorrecto, así como mal trato, golpes, caídas y otras causas extrañas al funcionamiento normal del equipo;
-  Si el equipo resulta desmontado, desarreglado o reparado por personal no autorizado por Rasor® Elettromeccanica S.r.l.;
-  Si las tijeras eléctricas se utilizan para fines diferentes de los indicados en el presente manual.
-  Si se utilizan repuestos no originales Rasor®.

Las reparaciones efectuadas en garantía no interrumpen la duración de la misma.

Para cualquier pleito el Foro de Competencia es el de Milano.

Les agradecemos anticipadamente la atención que pondrán en leer este manual y les rogamos que nos señalen eventuales sugerencias que consideran puedan hacerlo más completo.

RASOR ELETTROMECCANICA SRL

Via Vincenzo Caldesi 6

20161 Milan · Italy

ph. +39 02 66 22 12 31

fax +39 02 66 22 12 93

info@rasor-cutters.com

www.rasor-cutters.com

FOLLOW US:

